

Herzlich willkommen

STADT EHINGEN (DONAU)



Informationen  
für Neubürger und Besucher  
Auflage 2015



Stadt & Bürger



„Regional“



„Persönlich“



Jeder Mensch hat etwas, das ihn antreibt.

Wir machen den Weg frei.

Für uns sind Sie nicht nur Kunde, sondern auch Nachbar. Auch wir sind in Ehingen daheim und fühlen uns mitverantwortlich für das, was hier passiert. Im Sinne guter Nachbarschaft übernehmen wir Verantwortung und zeigen dies auch in unserem Alltag und unserer Arbeit.



Donau-Iller  
Bank eG



*Liebe Bürgerinnen und Bürger,  
liebe Besucher und Gäste unserer Stadt,  
Herzlich willkommen in Ehingen an der Donau.*

Sie leben seit Kurzem in Ehingen?  
Sie verbringen ein paar Urlaubstage hier, oder Ehingen ist  
schon seit vielen Jahren Ihre Heimat?

Ihnen allen kann diese Broschüre helfen, sich in unserer Stadt  
schnell zurechtzufinden.

Darin finden Sie wertvolle Informationen über die Große Kreis-  
stadt, ihre Behörden, Vereine und Institutionen, Schulen, Kin-  
derbetreuungseinrichtungen sowie über vielseitige Sport-,  
Freizeit- und Kultureinrichtungen. Wir wünschen uns, dass Sie  
sich in Ehingen mit seiner einzigartigen Kultur- und Natur-  
landschaft, teilweise im Biosphärengebiet Schwäbische Alb ge-  
legen, wohlfühlen. Dazu wollen wir gerne beitragen.

Auch für jede Ehingerin und jeden Ehinger kann die Broschüre  
Begleiterin und Wegweiser durch den Alltag sein. Sie sammelt  
alle wichtigen Informationen rund um das Stadtleben kompakt  
in einem Band und macht langwieriges Suchen unnötig.

Selbstverständlich können Sie sich bei Fragen und Anregungen  
jederzeit an unser freundliches Team im Rathaus wenden. Wir  
haben stets ein offenes Ohr für Sie sowie Ihre Anliegen und  
stehen mit Rat und Tat gerne zur Seite.

Erleben Sie mit unserer kostenlosen „Ehingen-App“ die Bier-  
kulturstadt auf Ihrem Smartphone in Bild, Text und Ton, 365  
Tage im Jahr, 24 Stunden am Tag.



Den Firmen und Betrieben, Gewerbetreibenden, selbständigen  
Ärzten und Freiberuflern unserer Stadt danke ich dafür, dass  
sie mit ihren Anzeigen diesen kostenlosen Ratgeber wieder er-  
möglichst haben.

Ihnen, liebe Leserinnen und Leser, wünsche ich viel Spaß bei  
der Lektüre und informative Eindrücke von Ehingen an der Do-  
nau.

Ihr

Alexander Baumann  
Oberbürgermeister



## Inhaltsverzeichnis

	Seite
Grußwort des Oberbürgermeisters	1
Ehingen - Von der Siedlung zur Stadt	3
Ehinger Ehrenbürger	4
Ehingen und seine Teilorte	7
Esztergom - Partnerstadt in Ungarn	13
BusinessPark	15
Impressum	17
Gesundheitszentrum Ehingen - Gesundheit aus einer Hand	17
Verkehrsverbindungen	19
Ehingen in Zahlen	19
Die Standortfaktoren	20
Stadtbus Ehingen - Netzplan	21
Parkplätze in Ehingen	22
Ein kleiner Stadtrundgang	23
Gemeinderatsmitglieder	25
Wahlbezirke	26
Ortsverwaltung	26
Stadtverwaltung Ehingen (Donau)	27
Die Ämter der Stadtverwaltung	29
Haupt- und Personalamt	29
Rechts- und Ordnungsamt	30
Finanzverwaltung	31
Amt für Bildung, Jugend und Soziales	31
Kulturamt	32
Stadtbauamt	33
Versorgungs- und Verkehrsbetrieb Ehingen (vve)	34
Rechnungsprüfungsamt	34
Die Mitarbeiterinnen und Mitarbeiter der Stadtverwaltung Ehingen	35
Weitere Behörden und Dienststellen in Ehingen	38
Wohnen in lebendiger Gemeinde - der Wohnpark St. Franziskus	39
Nachhaltige Stadt - Wirtschaftsstandort Ehingen	41
Fortschritt durch Beteiligung	42
Lokale Agenda 21	42
Kommunale Kriminalprävention	42
Bierkulturstadt Ehingen - einzigartig in Baden-Württemberg	43
Kulturelle Einrichtungen	46
Rat und Hilfe	46
Kirchen und religiöse Gemeinschaften	47
Kinderkrippe und Kindergärten	48
Schulen	49
Sportstätten und Bäder	50
Abfallentsorgung	52
Vereine und Verbände	53
Feuerwehren	59
Ärzte und Apotheken	61
Was erledige ich wo?	65
Die Ehinger Märkte	71
Eine Bitte zum Schluss	71
Notruftafel	72

## Branchenverzeichnis

	Seite
Architekten	28
Autohaus	64
Banken, Sparkassen	U2, 6, 64
Baumaschinenhersteller	U3
Berufliche Bildung	44
Bestatter	72
Betreutes Wohnen, Pflegeheim	40
Biomarkt	14
Blumenhaus	14
Energieversorger	64
Gesundheitszentrum	16
Heizungsbau, Sanitäre Anlagen	28
Hotel	62
Hydraulik-Elemente	U4
Industrie- und Handelskammer	36
Ingenieurbüro	28
Internat, Tagesheim	44
Kieferorthopädie	62
Krankenkasse	60
Maurer-, Pflaster- und Baggararbeiten	28
Optiker	60
Papier- und Zellstoffindustrie	10
Planungsbüro	14
Prophylaxe-Zentrum	60
Reisebüro	44
Reiseveranstalter, Busreisen	18
Sozialstation	36
Steuerberater	62
Werbepartner	14
Zahnarzt	62
Zeitungsverlag	6

**U = Umschlagseite**





## Ehingen – Von der Siedlung zur Stadt

Aufgrund zahlreicher Funde steht fest, dass das spätere Stadtgebiet Ehingens und seiner Teilorte bereits in vor- und frühmittelalterlicher Zeit von Menschen besiedelt war.

Der Name Ehingen wird 961 als „Ehinga“ erstmals sicher genannt. Damals lag die Siedlung in der „Muntricheshuntare“, später gehörte sie zur Herrschaft der Grafen von Berg. Diese veranlassten den Ausbau Ehingens zur Stadt. 1253 ist in einer Urkunde erstmals von „cives“, von Bürgern die Rede. 1254 wird ein „Minister“, ein Ammann, als Vertreter des Stadtherrn erwähnt. 1267 wird Ehingen erstmals als Stadt bezeichnet.

Als Siegel der Stadt und als Wappen wurde das Berger Familienwappen übernommen, das einen fünfmal schräg geteilten Schild in den Farben Weiß-Rot (Silber-Rot) zeigt.

1343 verkaufte Graf Konrad von Berg seine Herrschaften und damit auch seine Stadt Ehingen an Österreich. Dies bedeutete eine Weichenstellung, die bis 1805, bis zur Eingliederung ins spätere Königreich Württemberg, Geltung haben sollte. Allerdings verpfändeten die Habsburger ihre neu erworbenen Herrschaften bald an verschiedene Adelige. Erst 1568 gelang es Ehingen, die Pfandschaft an sich selbst auszulösen. Darüber hinaus konnten die Bürger nach und nach verschiedene Privilegien erwerben. Wichtig war die Befreiung von auswärtigen Gerichten und die Übertragung der Blutgerichtsbarkeit auf das Stadtgericht.

Maßgeblich zur Attraktivität des Lebens in der Stadt trug die Sicherheit bei, welche die Stadtmauern in den oft unruhigen Zeiten boten. In Ehingen wurde zunächst die neu angelegte Obere Stadt ummauert. Bis 1343 bezog man dann auch den alten Siedlungskern, der an der Schmiech lag, in die Befestigungsanlagen ein.

Der Wohlstand der Ehinger Bevölkerung beruhte vorwiegend auf Handwerk und Gewerbe wie Tucher, Weber oder Weißgerber.

### Kriege und Stadtbrände

Der Bauernkrieg verlief für unsere Stadt vergleichsweise glimpflich und ohne nachhaltige Schäden. Dagegen wurde sie im Verlauf des 30-jährigen Krieges mehrfach besetzt, wobei es hinsichtlich der Verwüstungen und Belastungen kaum einen Unterschied machte, ob es sich bei den einquartierten Soldaten um verbündete oder feindliche Truppen handelte. Doch auch nach dem Krieg hatten die Ehinger mehrfach Unglücksfälle und deren Folgen zu verkraften. Insbesondere zwei große Brände haben im Stadtbild Spuren hinterlassen:

1688 drangen die Franzosen im Zuge einer Strafexpedition zur Erzwingung von Abgaben in die Stadt ein. Bei ihrem Abzug setzten sie das Rathaus in Brand. Dem Feuer, das sich rasch ausbreitete, fielen zahlreiche

weitere Häuser am Marktplatz zum Opfer.

Noch verheerender wütete 1749 ein durch Unachtsamkeit verursachtes Feuer an der Oberen Hauptstraße. Damals wurden rund 100 Häuser und Stadel zerstört. Erst nach geraumer Zeit konnten die wirtschaftlichen Folgen der Katastrophe überwunden werden.

Die Bedeutung Ehingens nach dem 30-jährigen Krieg beruhte nicht zuletzt darauf, dass sich hier regelmäßig die schwäbisch-österreichischen Stände versammelten. Zunächst im Rathaus, ab 1771 im so genannten Landhaus am Marktplatz berieten die Vertreter der habsburgischen Städte und Herrschaften zwischen Iller und Neckar etwa über Steuerfragen. Darüber hinaus hatte in Ehingen seit Ende der 1680er Jahre die Kanzlei des Ritterkantons an der Donau ihren Sitz. 1692 ließ dieser das repräsentative Ritterhaus als Verwaltungs- und Kanzleigebäude an der Oberen Hauptstraße errichten.

Als nach dem verlorenen Krieg gegen Frankreich Habsburg im Frieden von Preßburg 1805 seine Vorlande an die französischen Verbündeten abtreten musste, kam Ehingen nach über viereinhalb Jahrhunderten unter österreichischer Landesherrschaft an das neu geschaffene Königreich Württemberg.

Bereits im folgenden Jahr bestimmte man es zum Sitz eines Oberamtes, den Vorläufern der heutigen Landkreise.

1869/70 erfolgte der Anschluss an das Eisenbahnnetz. Zur Ansiedlung größerer Industrieunternehmen kam es jedoch erst gegen Ende des 19. Jahrhunderts, wobei aber das 1890 gegründete Zementwerk bereits 1927 wieder abgebrochen wurde. Weiterhin boten Textilunternehmen und ab 1937 eine Zellstofffabrik Arbeitsplätze.

Bei Kriegsende 1945 blieb die Stadt von größeren Kriegsschäden verschont. Nach Überwindung schwieriger Anfangsjahre hatte auch Ehingen am Wirtschaftswunder der 1949 gegründeten Bundesrepublik Anteil. Durch Neuansiedlung und Ausbau bestehender Betriebe nahm die Anzahl industrieller Arbeitsplätze stark zu.

Für einschneidende strukturelle Veränderungen in der Stadt und ihrem Umland sorgte in den Jahren 1971–75 eine Verwaltungsreform. Damals schlossen sich insgesamt 17 ehemals selbstständige Gemeinden der Stadt an und sorgten für einen deutlichen Zuwachs an Einwohnern.

### Kirche und Pfarrei

Kirche und Pfarrei Ehingen werden 1182 erstmals genannt. Als Pfarrkirche diente wohl zunächst die 1822 abgebrochene Michaelskapelle. Später



trat die Blasiuskirche an deren Stelle. Das Patrozinium wird erstmals 1339 erwähnt. Aufgrund ihrer Rechte als Patronatsherren bestimmten die Habsburger 1456 die Einkünfte der Pfarrei zur finanziellen Ausstattung ihrer Universität in Freiburg im Breisgau.

Die Liebfrauenkirche geht auf eine „Kapelle auf dem Berg“ zurück, die 1239 von den Grafen von Berg gestiftet wurde. Von 1639 bis zur Aufhebung ihres Klosters zu Anfang des 19. Jahrhunderts betreuten die Franziskaner die Kirche.

Da Ehingen einen papsttreuen Landesherrn hatte, konnten reformatorische Einflüsse keine größere Bedeutung in der Stadt gewinnen. Die gesamte Bevölkerung blieb beim alten Glauben.

Erst nach 1806 entstand eine kleine protestantische Gemeinde. Diese errichtete außerhalb des mittelalterlichen Stadtkernes 1879 eine eigene

Kirche. 1889 wurde eine erste Pfarrei eingerichtet.

### Bedeutende Schulstadt

Ehingen galt von alters her als wichtige Schulstadt. Die Anfänge des hiesigen Gymnasiums reichen bis ins 13. Jahrhundert, bis zur damaligen Lateinschule, zurück. Diese war nicht nur für Ehingen selbst, sondern auch für die weitere Umgebung von großer Bedeutung. Nach einem u.a. durch den 30-jährigen Krieg verursachten Niedergang übernahmen die Patres der nahen Benediktinerabtei Zwiefalten die Schule.

Sie bauten den Unterricht aus und brachten die Schule zu neuer Blüte. 1698 begannen an der Stelle des alten Stadtschlusses der Berger Grafen die Arbeiten für ihr Kollegium mit Herz-Jesu-Kirche. Ab dem Jahre 1825 dienten die Gebäude als Gymnasium und Konvikt zur Ausbildung künftiger katholischer Geistlicher für die Diözese Rottenburg.



Stadtansicht von Osten

## Ehinger Ehrenbürger

**Schliz, Joseph Christian** (1781-1861), Oberamtmann  
**Hehle, Prof. Dr. Joseph** (1842-1928), Rektor des Gymnasiums  
**Hoch, Anton** (1842-1919), Zementwerksdirektor  
**Krieg, Dr. Bernhard** (1868-1943), Oberstudiendirektor  
**Kolb, Hans** (eigentlich Johann Baptist) (1845-1928), Maler  
**Zoller, Georg** (1852-1941), Musikdirektor  
**Henger, Wilfried** (1926-2011), Oberbürgermeister i. R.

Ehrenbürger 21. Januar 1818  
Ehrenbürger 4. August 1875  
Ehrenbürger 4. Juni 1912  
Ehrenbürger 31. Oktober 1925  
Ehrenbürger 1925  
Ehrenbürger 13. Mai 1932  
Ehrenbürger 11. Juni 2006





*Die Lindenhalle bietet den passenden Rahmen für Konzerte, Theater, Vorträge, Ausstellungen, Tanz- und Fasnetsveranstaltungen.*



*Seit März 2010 beherbergt der Speth'sche Hof die städtische Galerie. Der Speth'sche Hof war das Stadtschloss der Herren von Speth, das sie 1624 errichten ließen. Im Innern des Gebäudes haben sich für Oberschwaben einzigartige, kunstvolle Stuckdecken erhalten.*





Wir fühlen uns den genossenschaftlichen Werten Solidarität, Fairness, Vertrauen, Verantwortung und Hilfe zur Selbsthilfe verpflichtet und praktizieren sie in unserer täglichen Arbeit.

Wir sind dort, wo unsere Mitglieder und Kunden uns brauchen - hier vor Ort.

Wir werden auch in Zukunft Ihr zuverlässiger, solider und leistungsfähiger Partner sein.

**Jeder Mensch hat etwas, das ihn antreibt.**

**Wir machen den Weg frei.**

Bahnhofstr. 15  
89584 Echingen  
Tel.: 07391 5005-0

Fax: 07391 5005-55  
Mail: [info@rb-eh.de](mailto:info@rb-eh.de)  
Internet: [www.rb-eh.de](http://www.rb-eh.de)



Raiffeisenbank  
Echingen-Hochsträß eG   
*Die Bank mit der Krone*

erfolgreich seit 1964

6



Meistgelesene  
Tageszeitung  
**IN DER  
REGION.**



**Einfach anrufen:**  
0751 2955 5555

**Ihr Willkommensgeschenk:**  
2 Marco Polo Freizeitkarten  
der Region.



**Mit der passenden  
Zeitung ins  
neue Zuhause.**

Testen Sie uns 14 Tage kostenlos –  
Print und Digital.





## Ehingen und seine Teilorte

**Berkach** – Die Siedlung wird 787 als „Berckchach“ erstmals genannt. Hier hatten niederadlige Dienstleute der Grafen von Berg sowie der Herren von Steußlingen ihren Sitz. Später gehörte Berkach zur Herrschaft der Grafen von Berg und wurde nach 1343, also in österreichischer Zeit, von verschiedenen Adligen und Ehinger Bürgern verwaltet. Seit 1390 gelangte die Ortsherrschaft nach und nach an das Ehinger Spital. 1532 belehnte Kaiser Karl V. die Stadt Ehingen als Verwalter des dortigen Spitals mit der Hoch- und Blutgerichtsbarkeit.

Berkach wurde bereits 1939 nach Ehingen eingemeindet. Die spätgotische Kapelle St. Peter und Paul wird zuerst 1494 genannt. Die Einwohner Berkachs gehörten immer zur Stadtpfarrei St. Blasius in Ehingen.

**Dettingen** – Die früheste Erwähnung als „Tottingen“ datiert aus dem Jahre 1295. Später war der Ort Teil der Herrschaft der Grafen von Berg und kam mit dieser 1343 an Österreich. Spätestens seit dem 16. Jahrhundert gehörte Dettingen zur Herrschaft Ehingen.

1939 wurde Dettingen nach Ehingen eingemeindet. Dagegen teilte man den früheren Ortsteil Stetten der damals noch selbstständigen Gemeinde Kirchen zu.

Die Kapelle St. Leonhard ist 1324 belegt. Der heutige Bau stammt aus den Jahren um 1765. Sein Innenraum wurde 1997/98 zuletzt erneuert.

**Altbierlingen** – 776 wird in einer Urkunde des Klosters St. Gallen ein Bierlingen erwähnt, wobei aber offen bleiben muss, ob Alt- oder Kirchbierlingen gemeint ist (vgl. auch Kirchbierlingen). 1219 ist zum ersten Mal von „Altbirlingen“, also von Altbierlingen, die Rede. Der Ort gehörte zur Herrschaft der Grafen von Berg und kam mit dieser 1343 an Österreich. Seit 1681 war er wie Berg Pfand, ab 1732 Lehen der Grafen Schenk von Castell. 1805 erfolgte die Eingliederung ins spätere Königreich Württemberg. Nachdem Altbierlingen zuvor von Berg aus verwaltet wurde, erhielt es 1811 einen eigenen Schultheiß. Seit 1973 ist Altbierlingen Teilort der Stadt Ehingen.

Die Kapelle St. Wendelin stammt abgesehen von ihrem spätgotischen Westturm aus dem 18. Jahrhundert und gehört zur Pfarrei Kirchbierlingen.

**Altsteußlingen** – Der schon 776 als „Stiozaringas“ genannte Ort war namengebender Sitz der Edelfreien von Steußlingen. Zu den bedeutendsten Mitgliedern dieser Familie zählen die Erzbischöfe Anno von Köln (+ 1075) und Wezel von Magdeburg (+ 1078). Anno, der vermutlich in Steußlingen geboren ist, spielte ab 1062 in der Reichspolitik eine bedeutende Rolle und wurde 1183 heilig gesprochen.

1270 übertrug Egilolf von Steußlingen alle seine Eigengüter an Württemberg und erhielt sie von dort als Lehen wieder. Zu Anfang des 14. Jahrhunderts hatte die Familie von Freyberg die Lehen inne, bevor sie 1391 in die Hand Ehinger Bürger gelangten. Seit dem 15. Jahrhundert

trug das dortige Spital die Güter zu Lehen. Mit Nieder-, Hoch- und Blutgerichtsbarkeit wurde die Stadt Ehingen belehnt.

Altsteußlingen mit seinem Ortsteil Briel ist seit 1973 Stadtteil von Ehingen. Die Kirche St. Martin wird ebenfalls 776 erwähnt, 1152 war sie nachweislich Pfarrkirche. Während der gotische Chor vom Vorgängerbau übernommen wurde, stammen die übrigen Bauteile aus den Jahren 1756/59. Der Turm wurde 1970 nach altem Vorbild erneuert.

**Briel** – Briel erscheint 1492 erstmals in einer Urkunde. Der Weiler war Sitz der Harscher von Allmendingen. Die heute bis auf wenige Reste verschwundene Burg östlich des Ortes war möglicherweise Stammsitz der Edelfreien von Steußlingen. Als Teil der Herrschaft Steußlingen befand sich Briel seit 1492 im Besitz des Ehinger Heilig-Geist-Spitals. Die Kapelle wurde 1839/40 errichtet und ist dem Hl. Franziskus geweiht.

**Berg** – Die namengebenden Grafen von Berg, die zu den angesehensten und mächtigsten Grafengeschlechtern zählten, können erstmals um 1110/1120 nachgewiesen werden. Der Standort ihrer Burg ist auf dem Gelände hinter der Kirche zu suchen. Der Ort Berg entwickelte sich im Verlauf des Mittelalters aus einem Burgweiler. 1343 kam er mit den Herrschaften Berg, Ehingen und Schelklingen an Österreich und wurde im Verlauf seiner weiteren Geschichte mehrfach verpfändet – so 1681 an die Grafen Schenk von Castell, die 1732 Berg zu Lehen erhielten. Bis 1805 war der Ort der schwäbischen Ritterschaft inkorporiert. Seit 1972 ist Berg Ortsteil von Ehingen.

Zwar wird Berg bereits 1275 als Pfarrei bezeichnet, war später aber Kirchbierlingen unterstellt. Die Kapelle ist dem Hl. Ulrich von Augsburg geweiht. Sie stammt im Wesentlichen aus dem 18. Jahrhundert. Eine ihrer Vorgängerbauten soll 1052 von Papst Leo IX. geweiht worden sein. Der zu Berg gehörige Ernhof wird um 1290 zum ersten Mal als „Ernshoven“ erwähnt.



St.-Ulrich-Kapelle in Berg





**Dächingen** – Der Name Dächingen ist erstmals zu Anfang des 12. Jahrhunderts in der Zwiefalter Chronik zu finden. 1263 bis 1271 ist ein Berthold von Dächingen belegt, der Dienstmann der Grafen von Wartsstein war. Südlich des Ortes lag die im Städtekrieg 1378 von den Ulmern zerstörte Burg Hochdorf. Als Teil der Herrschaft der Herren von Steußlingen war Dächingen seit 1270 Lehen der Grafen von Württemberg. Diese belehnten im 14. Jahrhundert die Herren von Freyberg mit dem Ort, später auch Ulmer und Ehinger Bürger. 1479 und 1507 kam er an das Heilig-Geist-Spital in Ehingen. Dächingen gehörte 1806 zum Oberamt Ehingen. 1820 erhielt es einen eigenen Schultheiß. Zuvor war es von Altsteußlingen aus verwaltet worden. Seit dem 1. Dezember 1973 ist Dächingen Teilort von Ehingen.

Die östlich außerhalb des Ortskerns gelegene Riedkapelle ist 1465 erwähnt und war Filiale der Pfarrei Altsteußlingen. Zur „Maria im Elend“ entwickelte sich eine lebhaftere Wallfahrt. Die heutige Kirche in der Ortsmitte wurde 1848 in der ehemaligen Zehntscheuer eingerichtet. Der Turm stammt aus den Jahren 1993/94.

**Erbstetten** – Erbstetten wird zum ersten Mal in einer Urkunde aus dem Jahre 805 genannt. Später gehörte die Siedlung zur Herrschaft der Grafen von Wartstein, deren namensgebende Burg westlich des Ortes über dem Lautertal lag. 1392 gelangten Burg und Ort kaufweise an die Herzöge von Bayern, die sie aber mehrfach verpfändeten. 1495 wurde Erbstetten zusammen mit den Burgen Wartstein und Monsberg während einer Fehde niedergebrannt.

1508 gehörte er den Grafen von Zollern, später gelangte er auf dem Tauschwege an die Speth von Granheim. 1523 befand sich Erbstetten in Händen des Hans Renner zu Allmendingen, kam 1527 durch Heirat an die Familie von Speth und blieb fortan Bestandteil der Herrschaft Schülzburg. Als solcher war Erbstetten Teil des Ritterkantons Donau. 1805 wurde Erbstetten württembergisch und gehörte 1810 zum Oberamt Münsingen, ab 1938 zum Landkreis Ehingen. Seit 1973 ist Erbstetten mit Unterwilzingen Teil der Stadt Ehingen.

Kirche und Pfarrei zu Erbstetten werden 1208 erwähnt, der Kirchenpatron St. Stephan 1263. Die Pfarrkirche weist spätgotische Bauformen auf, ihr Turm stammt vom Ende des 16. Jahrhunderts.

**Unterwilzingen** – Der im Lautertal gelegene Weiler wird 805 als „inferior Wilzinga“ erstmals genannt. Als Zubehör der Burg Monsberg gelangte er 1379 von den Grafen von Aichelberg an die Herren von Stein. Später gehörte Unterwilzingen den Herren von Freyberg. 1825 wurde Unterwilzingen nach Erbstetten eingemeindet.

Bis 1811 war Unterwilzingen Teil der Pfarrei Emeringen. Die Kapelle St. Georg errichtete man 1724. 1908 wurde sie erneuert.

**Frankenhofen** – Der erste Beleg für Frankenhofen wie für den Ortsteil

Tiefenhülen stammt aus dem Jahre 1152. Die Herren von Steußlingen waren an der Oberhoheit über den Ort zumindest beteiligt. 1270 gingen die Rechte der Steußlinger an Württemberg über und waren Teil des Lehens an die Herren von Freyberg. Noch im 13. Jahrhundert gelangte die Ortsherrschaft an das Zisterzienserkloster Salem. Im 30-jährigen Krieg 1633 wurde Frankenhofen von den Schweden und Württembergern weitgehend zerstört. 1634 brannte die Kirche bis auf den Turm ab. Erst geraume Zeit nach Kriegsende siedelten sich Zuwanderer vor allem aus der Schweiz an.

1803 wurde Frankenhofen zusammen mit Tiefenhülen den Fürsten von Thurn und Taxis zugeteilt, welche die Pflege Frankenhofen einrichteten. 1806 fiel die Staatshoheit an das Königreich Württemberg. Seit 1973 ist Frankenhofen mit Tiefenhülen Ortsteil der Stadt Ehingen.

Pfarrei und Kirche St. Georg sind ebenfalls 1152 zum ersten Mal belegt. Das Kirchenschiff und der Chor erhielten ihr heutiges Aussehen im 18. Jahrhundert. Der Turm stammt aus der Spätgotik.

**Tiefenhülen** – Der Name des Weilers ist 1152 als „Tufenhuluwe“ erstmals überliefert und geht auf Hüle (= Wette) zurück. Es handelt sich um einen Maierhof, den die Herren von Steußlingen vor 1152 an das Kloster Salem geschenkt hatten. Im Weiteren teilte Tiefenhülen weitgehend die Geschichte Frankenhofens.

Die Nikolaus-Kapelle wurde 1607 grundlegend erneuert. Eine weitere Renovation erfolgte 1994 bis 1997.

**Gamerschwang** – Bereits im 12. Jahrhundert ist von „Gamenesuuanc“ die Rede. Eine Adelsfamilie, die sich nach dem Ort nannte, wird im 12. und 13. Jahrhundert erwähnt und zählte zu den Dienstleuten der Grafen von Berg. Ihre Burg nahm wohl die Stelle des 1760/70 errichteten von Raßler schen Schlosses ein. Die Oberhoheit übten die Grafen von Berg aus, von welchen dieses Recht 1343 an Österreich übergang. Mit Ortsherrschaft und Burg belehnten die Grafen von Helfenstein und später die Grafen von Werdenberg und von Fürstenberg verschiedene Familien – wie die Sefler von Ulm, die Herren von Reischach und die Kraft von Ulm. Letztere verkauften den Ort 1435 an die Herren von Schienen, die nach 1441 hier lebten. Bevor 1661 schließlich die Freiherren von Raßler das Lehen erhielten, hatten noch mehrere andere Familien den Ort inne. Unter den Raßler, welche sich seit 1681 von Gamerschwang nannten, gehörte der Ort zum Ritterkanton Donau. Nach 1805 wurde er württembergisch, war 1810/11 dem Schultheißenamt Nasgenstadt zugeordnet, wurde dann aber selbstständig. Gamerschwang ist seit 1972 Stadtteil Ehingens. Die 1353 erwähnte Kapelle war zunächst Filiale der Pfarrei Nasgenstadt. 1469 erfolgte die Stiftung einer eigenen Kaplanei. Seit 1875/76 bildete Gamerschwang eine selbstständige Pfarrei. Die Pfarrkirche stammt aus dem Jahre 1689. 1870 wurde das Schiff nach Westen verlängert, der Turm neu errichtet. Kirchenpatron ist der Hl. Nikolaus.





**Granheim** – Eine erste sichere Erwähnung von Granheim ist aus dem Jahre 1208 bekannt. Nach dem Ort nannte sich ein Niederadelsgeschlecht, Dienstleute der Herren von Steußlingen, die bis in die Mitte des 13. Jahrhunderts nachzuweisen sind. Über die Grafen von Helfenstein und die Familie von Wöllwarth kam der Ort schließlich in den Besitz der Herren von Speth, welche auch die Besitzanteile der Truchsessin von Bichishausen erwarben.

In ihrer Hand verblieb die Ortsherrschaft bis ins 19. Jahrhundert. Das Schloss an der Straße nach Frankenhofen entstand in den Jahren um 1776. 1805 fiel das dem Ritterkanton Donau eingeschriebene Gut an Württemberg. Granheim ist seit 1974 Stadtteil von Ehingen.

Kirche und Pfarrei Granheim werden 1208, der Kirchenheilige St. Martin 1281 genannt. Die heutige Pfarrkirche entstand Ende des 17. Jahrhunderts, während der Turm noch gotische Bauformen aufweist. Die kleine Kapelle „auf der Halde“ wurde 1829 von den Herren von Speth erbaut.

**Herbertshofen** – 1220 ist „Herbrehshoven“ erstmals genannt. Damals übergaben die Herren von Gundelfingen die Ortsherrschaft an das Kloster St. Georgen im Schwarzwald, welches seinerseits die Vogtei über den Ort an die Grafen von Dillingen übertrug.

1413 erwarb St. Georgen die Vogtei wieder. Später gelangte die Oberhoheit an Österreich, wobei die Stadt Ehingen die Hoch- und Blutgerichtsbarkeit ausübte. 1805 wurde Herbertshofen Württemberg einverleibt. Die Eingemeindung von Herbertshofen und Dintenhofen nach Ehingen erfolgte 1973.

**Dintenhofen** – Der Ortsteil kann für das Jahr 1088 erstmals urkundlich belegt werden. Nach dem Ort nannte sich im 12. Jahrhundert ein Geschlecht von Edelfreien, deren Burg auf dem Kapellenberg zu suchen ist.

Ihre Herrschaftsrechte gelangten später an das Kloster St. Georgen. Kirche und Pfarrei sind bereits 1094 genannt. Ab 1324 ist jedoch nur noch von einer Kapelle die Rede. Der heutige Bau, größtenteils 1705 vom Kloster St. Georgen errichtet, weist noch romanische Bauteile auf. Er ist den Heiligen Benedikt und Georg geweiht.

**Heufelden** – Die früheste, sicher auf Heufelden zu beziehende Erwähnung stammt aus dem Jahre 1324. Mit den Herrschaften Ehingen, Schelkingen und Berg ging die Oberhoheit von Heufelden 1343 von den Grafen von Berg an Österreich über. Unter diesem hatte es zahlreiche Herren. Die Hoch- und Blutgerichtsbarkeit übte die Stadt Ehingen aus, während die Niedergerichtsbarkeit unter mehrere Besitzer aufgeteilt war. 1805 kam Heufelden an Württemberg. Zusammen mit Blienshofen gehört es seit 1972 zu Ehingen.

Die Kapelle, die 1374 erwähnt wird, war stets Filiale der Stadtpfarrei St. Blasius. Sie ist dem Hl. Gangulf geweiht. Der untere Teil des Turmes soll

noch vom ersten Kapellenbau aus dem 14. Jahrhundert stammen.

**Blienshofen** – Der 1268 als „Blienshouin“ erwähnte Weiler teilte zunächst das Schicksal Heufeldens und kam 1343 ebenfalls an Österreich. Aber spätestens seit dem Ende des 14. Jahrhunderts stand die Ortsherrschaft dem Kloster Ursprung zu. Ab 1805, seit der Zugehörigkeit zu Württemberg, wurde Blienshofen vom Schultheiß in Allmendingen, später von seinem Kollegen zu Altheim, verwaltet. Kurz nach 1810 erhielt der Ort, nun zusammen mit Heufelden, einen eigenen Schultheiß. Die Kapelle St. Georg stammt aus dem Jahre 1485 und wurde im 18. Jahrhundert erneuert.

**Kirchbierlingen** – In einer St. Galler Urkunde wird 776 ein Bierlingen als „Pilingas“ genannt. 1208 ist von einem Dietrich von Bierlingen und 1337 von einem Adelssitz die Rede, wobei sich die Nennungen auch auf Altbierlingen beziehen könnten. Sowohl die Grafen von Berg wie die Pfalzgrafen von Tübingen verfügten hier über Besitz, insbesondere ihr Anteil an der Pfarrei kam 1171/73 als Gründungsgut an das Kloster Marchtal. Durch Schenkungen und Kauf erwarb das Kloster nach und nach den ganzen Ort. 1803 fiel Kirchbierlingen zusammen mit der Abtei an die Fürsten von Thurn und Taxis und 1806 schließlich an Württemberg. Seit 1973 gehört Kirchbierlingen mit den Weilern Sontheim und Weisel zur Großen Kreisstadt Ehingen.

Die schon 776 erwähnte Pfarrkirche St. Martin war bereits 1275 dem Kloster Marchtal inkorporiert. Von einigen romanischen Überresten abgesehen, stammt der heutige Bau aus den Jahren bis 1513. Umbauten fanden 1600/14 und 1858/59 statt. Neben der Kirche prägt der 1758–62 von Abt Edmund Sartor von Marchtal errichtete barocke Pfarrhof das Ortsbild.

**Sontheim** – Ein erstes Mal wird der Ort 1262 genannt. Seit dem 13. Jahrhundert saßen hier nachweislich Ministerialen der Grafen von Berg.

**Weisel** – Weisel wird 1254 erwähnt. Nach dem Weiler nannte sich ein Dienstmannengeschlecht der Grafen von Berg.

**Kirchen** – Im Jahre 1091 ist Kirchen erstmals als „Chilicheim“ urkundlich fassbar. Damals nannte sich der Edelfreie Werner nach dem Ort. Er gehörte zur Herrschaft der Grafen von Wartstein. Seit dem 14. Jahrhundert wechselten sich verschiedene Familien im Besitz von Kirchen ab, bis 1621 die Herren von Remchingen zu Hohenentringen bei Tübingen das Dorf an das Kloster Zwiefalten verkauften.

1803 wurde Kirchen württembergisch und 1810 war der dortige Schultheiß gleichzeitig für Deppenhausen, Mochental, Mühlen und Schlechtenfeld zuständig. Stetten kam 1939 hinzu. Seit 1972 ist Kirchen mit seinen sechs Ortsteilen Stadtteil von Ehingen.





### Sappi Echingen - mit uns hoch hinaus!

Sappi Europe ist der führende europäische Hersteller von gestrichenen Feinpapieren, die für Premiummagazine, Kataloge, Bücher und High-End-Druckwerbung verwendet werden. Mit dem Headoffice in Brüssel ist Sappi Europe bekannt für Innovation und Qualität.

Sappi Echingen GmbH beschäftigt rund 520 Mitarbeiter und ist eine von sieben Papierfabriken in Europa. Presto, Quatro, Mega, Magno, HannoArt und Furioso; so heißen die in Echingen hergestellten und von unseren Partnern geschätzten Feinpapiere.

Sicherheit, Gesundheit, Umweltschutz und Qualität bestimmen unser Denken und finden sich in unserem Maschinenpark, in unserer Unternehmensführung und in unseren Zertifizierungen wieder.

### Ausbildung in einem starken Team!

An unserem Standort in Echingen bieten wir eine vielseitige und bereichsübergreifende Ausbildung mit guten Karriereöglichkeiten. Bei uns können Sie folgende Ausbildungen absolvieren:

- Papiertechnologe (m/w)
- Papiertechnologe im Berufskollegiat (m/w)
- Industriemechaniker (m/w)
- Elektroniker (m/w)
- Industriekaufleute (m/w)
- Anlagenführer Ausrüstung (m/w)
- Fachkraft für Abwassertechnik (m/w)

Bachelor of Arts  
(duales Hochschulstudium BWL)

Bachelor of Engineering  
(duales Hochschulstudium Papiertechnologie)



Kirche und Pfarrei sind 1275 belegt. Patronatsherr war Mitte des 14. Jahrhunderts Österreich, bevor das Recht 1387 an das Kloster Marchtal gelangte, welches sich die Kirche inkorporierte. Nach mancherlei Wirren in der Reformationszeit führte Kloster Zwiefalten nach Erwerb der Ortsherrschaft 1621 die Gegenreformation durch.

Die heutige Pfarrkirche St. Martin stammt aus dem 18. Jahrhundert. Der Turm wurde vom spätgotischen Vorgängerbau übernommen. Etwa 500 m südlich des Ortes liegt auf einem Hügel die St. Josephskapelle, die 1702 der Kirchener Pfarrer Johannes Dreher errichten ließ.

**Deppenhausen** – Eine erste Nennung des Weilers hat sich erst aus dem Jahre 1396 erhalten. Sein Name geht aber wohl auf eine Kurzform des Vornamens „Tappo“ (von Dagobald oder Dagobert) zurück. In der Neuzeit bestand Deppenhausen aus vier Bauernhöfen, die verschiedenen Pflügen in Munderkingen gehörten.

Die Kapelle zum Hl. Georg stammt in ihren Anfängen aus dem 17. Jahrhundert.

**Mochental** – Bis ins 11. Jahrhundert war Mochental Sitz von Grafen, welche vermutlich von den Grafen von Berg beerbt wurden. Vor 1209 schenken diese Burg und Hof samt Zubehör dem Kloster Zwiefalten. Dieses richtete hier eine Probstei ein. Später diente die ab 1568 neu aufgebaute Burg als Sommerresidenz der Äbte.

Die heutigen Gebäude wurden nach einem Brand 1730/34 errichtet. Die Hauskapelle ist dem Hl. Nikolaus geweiht.

**Mühlen** – Das 817 zum ersten Mal erwähnte „Muliheim“ hatte als steußlingisches und später württembergisches Lehen verschiedene Adelsfamilien als Besitzer. 1479 gehörte die Ansiedlung, insbesondere die drei Lehenshöfe, der Pflege der Liebfrauenkirche in Ehingen.

Die hoch am Talhang über Mühlen gelegene Kapelle ist Maria geweiht und wurde in den Jahren bis 2004 renoviert.

**Schlechtenfeld** – 1116, als Werner von Kirchheim den Weiler an das Kloster Allerheiligen in Schaffhausen vermachte, wird „Slehtinfeld“ erstmals genannt. Später gelangte es in den Besitz der Herren von Stein, welche die Siedlung 1579 für 14.700 Gulden an das Heilig-Geist-Spital zu Ehingen verkauften.

Die Schutzengelkapelle stammt aus dem Jahre 1722. Sie wurde 1996 zuletzt renoviert.

**Stetten** – Im Jahre 854 ist „Stetiheim“ erstmals in einer Urkunde erwähnt. Im 12. und 13. Jahrhundert nannte man den Ort auch „Smals-tetin“. Im 12. Jahrhundert erwarb das Kloster Marchtal die Ortsherrschaft, trat diese jedoch 1670 an die Zisterzienser zu Salem ab. Mit anderem ehemals salemischen Besitz kam es 1803 zur Thurn- und

Taxischen Pflege Frankenhofen, bevor es 1806 dem Königreich Württemberg zugeteilt wurde.

Die Kapelle ist dem Hl. Bernhard geweiht. Sie stammt, abgesehen vom spätgotischen Chor, aus dem 17. Jahrhundert.

**Mundingen** – Ein erster urkundlicher Hinweis auf „Muntinga“ liegt aus dem Jahre 854 vor. Später war der Ort Bestandteil der Herrschaft der Grafen von Wartstein. Südöstlich von Mundingen, auf der heute noch „Landgericht“ genannten Flur, lag die Gerichtsstätte der Grafenschaft. 1383 kam der größte Teil des Ortes von den Kayb an die Württemberger, welche den Ort ihrem Amt Münsingen unterstellten. 1750 konnten sie noch fehlende Rechte vom Kloster Zwiefalten erwerben. Mundingen wurde 1973 nach Ehingen eingemeindet.

Ebenfalls schon 854 ist eine Kapelle in Mundingen belegt, für 1208 sind



Gerichtsbuche am Landgericht bei Mundingen





Kirche und Pfarrei nachgewiesen. 1383 gelangte mit anderen Rechten auch der Kirchensatz von den Kayb an Württemberg, das 1538 die Reformation einführt. Der heutige Kirchenbau stammt, mit Ausnahme des älteren noch gotischen Turmes, aus dem Jahre 1790.

**Nasgenstadt** – 1135 ist der Ort als „Nazzegostetin“ erstmals genannt. 1403 und 1442 wird ein Burgstall erwähnt. Ab 1442 erwarb das Ehinger Spital nach und nach fast den gesamten Ort. 1532 belehnte Österreich die Stadt Ehingen für das dortige Spital mit der Hoch- und Niedergerichtsbarkeit. Seit 1805 gehörte Nasgenstadt zu Württemberg. Das Dorf ist seit 1971 Stadtteil von Ehingen.

Möglicherweise deutet bereits die Erwähnung eines Presbyters Markward Mitte des 12. Jahrhunderts auf eine Kirche und eine Pfarrei in Nasgenstadt. Sicher fassbar werden beide 1257. Das Patronat befand sich in den Händen verschiedener Adelsfamilien, bevor es 1482 auf dem Kaufwege in den Besitz des Ehinger Spitals gelangte. 1484 wurde die Pfarrei dem Spital inkorporiert.

Der heutige Bau der St.-Peter-und-Paul-Kirche wurde 1729, ihr Turm 1749 errichtet. Der Chor dagegen stammt noch aus gotischer Zeit. Die barocke Wendelinkapelle wurde 1696 eingeweiht.

**Rißtissen** – Mit dem 838 erwähnten „Tussa“ ist unser Rißtissen gemeint. Die Beifügung „Riß“ erfolgte erst später. Der Ort war jedoch schon in römischer Zeit besiedelt. Um 50 n. Chr. wurde hier ein Kastell errichtet, neben dem sich nach und nach eine Zivilsiedlung entwickelte. An die römische Zeit Rißtissens erinnern heute insbesondere die Relieffsteine im Sockel der Pfarrkirche. Aus dem Mittelalter sind mehrere Adlige bekannt, die auch nach Rißtissen lokalisiert werden. Wahrscheinlich stand ihre Burg an Stelle des heutigen Schlosses. Die Oberhoheit lag in Händen der Grafen von Berg. Dagegen gelangte der Lehensbesitz 1419 von den Herren von Landau an Ulmer Bürger, später an verschiedene Adelsgeschlechter der Umgebung.

1613 kam Rißtissen durch Heirat einer Frau von Laubenberg mit Hans Christoph Schenk von Stauffenberg sowie durch Kauf an die Schenken. Das Schloss erhielt sein heutiges Aussehen in den Jahren nach 1782. 1805 wurde der bis dahin ritterschaftliche Ort dem nachmaligen Königreich Württemberg zugeschlagen. Seit 1975 gehört Rißtissen zur Stadt Ehingen.

Kirche und Pfarrei sind bereits 1275 in der Liste für den Kreuzzugszehnten aufgeführt. Die heutige Pfarrkirche St. Pankratius und Dorothea stammt aus dem Jahre 1787. Die St. Leonhardskapelle, die seit 1784 als Friedhofskapelle dient, wurde ab 1483 errichtet.

**Schaiblishausen** – Im 13. Jahrhundert ist der Ort als „Husin“ belegt. Der spätere Zusatz „Schaiblis“-hausen geht wohl auf eine im Ort ansässige Niederadelsfamilie mit Namen Schadwin zurück. Diese waren

Dienstleute der Grafen von Berg, welche die Oberhoheit am Ort hatten. Von diesen gelangten die Rechte 1343 an Österreich. Später waren hier die Klöster Marchtal und Urspring begütert.

1681 erhielten die Grafen Schenk von Castell zusammen mit der Herrschaft Berg-Schelkingen die Pfandherrschaft und später auch die Lehensherrschaft über den Ort. Seit 1805 gehörte Schaiblishausen als Teil des Oberamtes Ehingen zu Württemberg. 1973 wurde Schaiblishausen zusammen mit Bockighofen Teilort von Ehingen.

Der früheste Nachweis für die den Heiligen Magnus und Leonhard geweihte Kapelle blieb aus dem Jahre 1492 erhalten. Der heutige Bau stammt jedoch weitgehend aus dem Jahre 1890. Er wurde zuletzt 1992 innen renoviert.

**Bockighofen** – Der Ortsteil Bockighofen, 1300 zuerst genannt, war ebenfalls Teil der Herrschaft Berg.

**Volkersheim** – 1245 ist Volkersheim erstmals als namengebender Sitz eines Dienstmannes der Grafen von Berg und der Grafen von Wartstein genannt. Eine Burg kann 1411 belegt werden. Später gehörte der Ort den Herren von Gundelfingen, bevor 1411 Dietrich von Ehestetten, der in Nasgenstadt lebte und ein Lehensmann der Gundelfinger war, Volkersheim an das Heilig-Geist-Spital in Biberach verkaufte. 1803 kam Volkersheim mit Biberach zunächst zu Baden, 1806 zum Königreich Württemberg. Seit 1938 gehörte es zum Landkreis Ehingen. Volkersheim wurde 1973 nach Ehingen eingemeindet.

Die Kapelle, die dem Hl. Wendelin geweiht ist, stammt aus der zweiten Hälfte des 18. Jahrhunderts.



Schloss in Rißtissen



## Esztergom – Partnerstadt in Ungarn



Bronze-Figur der Königin Erzsebet (Elisabeth), die Esztergom von EHINGEN als Millenniumsgeschenk erhielt.

Im Frühjahr 1990 wurden erste Kontakte nach Ungarn geknüpft; nach dem Fall des Eisernen Vorhangs sollten enge Kontakte zum Osten eine ähnliche Integration bewirken wie in den 50er Jahren die Partnerschaften mit Frankreich. Ende Juni 1990 reiste eine dreiköpfige Delegation erstmals nach Esztergom, traf dort aber teilweise noch auf die alten Funktionäre. Erst im Herbst wurde in Ungarn neu gewählt. Da sich auch weitere Städte um Esztergom bemühten, gestalteten sich die Kontakte zunächst schwierig. Nach über zwei Jahren intensiver Bemühungen gelang der Durchbruch für die Städtepartnerschaft im Spätsommer 1992.

Noch während einer Gemeinderatssitzung am 3. September erreichte ein Telefax aus Ungarn das Ehinger Rathaus. Der Esztergomer Gemeinderat hatte beschlossen, dass er eine Partnerschaft mit EHINGEN eingehen wolle. Sie wurde offiziell am 20. November 1992 in der Esztergomer Burg durch die Unterschriften von Bürgermeister Dr. László Kónózy und Oberbürgermeister Johann Krieger im Beisein von Delegationen beider Städte besiegelt. Im März 1993 fand der zweite Teil der Feier in EHINGEN statt, umrahmt vom großen Zapfenstreich der Bürgerwache.

In der Folgezeit vertieften sich die Beziehungen mehr und mehr. Offizielle und private Besuche, Schüleraustauschaktionen und Auftritte von Künstlern zeigen, dass die Partnerschaft sich entwickelt. Einige Beispiele seien genannt: Jährlich hospitierten Studentinnen der Esztergomer Pädagogischen Hochschule an Ehinger Schulen, regelmäßig fahren Musikkapellen aus EHINGEN und den Teilorten zum Nationalfeiertag am 20. August nach Esztergom. Ein regelmäßiger Kontakt besteht zwischen den Malteser-Gruppen der beiden Städte. Ebenso kennen sich die Feuerwehren der beiden Städte seit vielen Jahren und pflegen diese Freundschaft intensiv.

Als Millenniumsgeschenk im Jahre 2000 erhielten die Esztergomer von den Ehingern eine Bronze-Figur der Königin Elisabeth, die an ihrem

historischen Platz im Park an der Donau aufgestellt wurde. Zum 10. Jahrestag der Partnerschaft wurde vor der Lindenhalle ein originalgetreuer ungarischer Wegweiser aufgestellt: Esztergom 836 km.

Der Aufschwung in Esztergom ist in den letzten Jahren sehr deutlich erkennbar. Die wieder hergestellte Maria-Valeria-Brücke über die Donau im Oktober 2001 verbindet die Donaustaaten Slowakei und Ungarn, beide seit 1. Mai 2004 Mitglieder der EU. Der japanische Autohersteller Suzuki hat ein großes Werk errichtet, in dessen Sog etliche größere und kleinere Industriebetriebe dort ansiedelten, so dass die Arbeitslosenquote hier unter einem Prozent liegt. Die architektonisch gelungene Renovierung der gesamten Burganlage lockt viele Besucher, ebenso die Kunstmuseen und das Donau-Museum. Seit 2005 bietet die Stadt mit einem modernen Thermalbad eine weitere Attraktion.

In beiden Städten gibt es einen Partnerschaftsverein, der im Auftrag des Stadtrates die Aktivitäten organisiert.

Die Stadt EHINGEN (Donau), lange Jahrzehnte ohne Partnerstadt, gehörte nach der Wende mit zu den ersten deutschen Städten, welche Kontakte zum Osten aufbauten. Die reiche gemeinsame Geschichte der ehemaligen Direktorialstadt EHINGEN und der ungarischen Königstadt im Habsburger Reich erleichterten die partnerschaftlichen Kontakte und die Donau als europäische Wirtschafts- und Kulturachse verbindet beide Städte wie ein unzertrennliches Band.



Blick auf die Basilika – Wahrzeichen von Esztergom, der Partnerstadt von EHINGEN, beide an der Donau gelegen





- ✿ Floristik für alle Anlässe
- ✿ Dekorationen
- ✿ Blumen und Pflanzen
- ✿ Trauerbinderei
- ✿ Friedhofsgärtnerei
- ✿ Dauergrabpflege



**Blumenhaus & Gärtnerei**  
 Ulmer Straße 12 · 89584 Ehingen  
 Tel. 07391/70 80 40 · Fax 07391/70 80 30



Bei denn's Biomarkt in Ehingen

## Willkommen!

### Bio-Genuss für jeden Tag:

- über 5.000 Bio-Produkte
- frisches Obst & Gemüse
- Bio-Backwaren
- Bio-Wurst und Bio-Fleisch
- Vegetarisches & Veganes
- Naturkosmetik

Wir freuen uns auf Ihren Besuch!

**denn's Biomarkt**  
 Pfisterstraße 69  
 89584 Ehingen

**P** Kostenfreie Park-  
 plätze am Markt.

Mo–Sa: 08.00–20.00 Uhr

[www.denns-biomarkt.de](http://www.denns-biomarkt.de)



Ott-IhrWerbePartner.de



- Karosserieinstandsetzung
- PKW-Lackierung
- LKW-Lackierung
- Spot Repair
- Oldtimerrestaurierung
- Sonderlackierung



Ott GmbH & Co. KG  
 Berkacher Str. 1  
 89584 Ehingen/Donau  
 Tel.: 0 73 91 / 70 02 - 0  
 Fax: 0 73 91 / 70 02 - 10

[Lackierzentrum-Ott.de](http://Lackierzentrum-Ott.de)

## PLANUNGSBÜRO SONNENSTÄDT TECHNISCHE GEBÄUDEAUSRÜSTUNG

Heizung - Lüftung - Sanitär - Erneuerbare Energien

Wir erstellen wirtschaftliche Energiekonzepte  
 zur Beheizung im Neubau und im Bestand.

Holz hackschnitzel – Pellet - Erdwärmennutzung

Ehingen, Telefon 07391 / 52110  
[www.sonnenstaedt.com](http://www.sonnenstaedt.com)







## BusinessPark Ehingen Donau

Der BED BusinessPark Ehingen Donau bietet moderne Büroflächen für junge oder klassische Unternehmen, Bildungseinrichtungen, Ämter, Schulen oder Hochschulen. Die Stadt Ehingen hat gemeinsam mit zwei Partnern die BED Businesspark Ehingen Donau GmbH gegründet und den markanten Gebäudekomplex mit der auffälligen Glasfassade und 22.000 qm vermietbarer Fläche erworben. Bis zur Insolvenz diente die Immobilie der Firma Anton Schlecker als Firmenzentrale.

Mit einem zukunftsfähigen Nutzungskonzept für den BusinessPark fördert die Stadt die örtliche Wirtschaftsstruktur und unterstützt die Ansiedlung neuer Unternehmen verbunden mit der Schaffung von Arbeitsplätzen.

Es gibt flexible Flächen vom Ein-Zimmer Büro bis zur großflächigen Vermietung. Ein Konferenzzentrum und Schulungsräume runden das Angebot ab.

### **Kontakt:**

BED Businesspark Ehingen Donau GmbH  
Bettina Gühr  
Marktplatz 1, 89584 Ehingen (Donau)  
Telefon (07391) 503-220  
E-Mail: [mail@businesspark-ehingen.de](mailto:mail@businesspark-ehingen.de)  
[www.businesspark-ehingen.de](http://www.businesspark-ehingen.de)





ADK GmbH  
für Gesundheit  
und Soziales



Im Mittelpunkt  
steht der Mensch

## Qualität und Sicherheit – umfassend und wohnortnah

Die Idee der in **Gesundheitszentren** eingebundenen **Krankenhäuser** in Blaubeuren, Ehingen und Langenau ist eine enge Verzahnung ambulanter und stationärer Bereiche sowie ein Höchstmaß an Kooperationen zum Wohl unserer Patientinnen und Patienten. Für Sie bedeutet das:

- beste medizinische Versorgung
- individuelle, patientenorientierte Betreuung
- zertifizierte Qualität
- familiäre und freundliche Atmosphäre
- erweiterte Leistungen durch zahlreiche Kooperationen mit Ärzten und weiteren Partnern im Gesundheitswesen
- Information, Beratung, Vorsorge, Rehabilitation

Zur Abrundung des klinischen Spektrums profitieren Sie außerdem von den Leistungen des **Medizinischen Versorgungszentrums (mvz)** in Munderkingen, von präventiven Angeboten im **Fitness- und Gesundheitsstudio S29**, von einer umfassenden Hilfsmittelversorgung in unserem **Sanitätshaus** sowie von zahlreichen Leistungen der **Altersmedizin und -hilfe**:

**Ambulante Pflegeangebote** bei Ihnen zu Hause im Alb-Donau-Kreis und in Ulm

- Grund- und Behandlungspflege
- Hauswirtschaftl. Versorgung, Essen auf Rädern
- 24-Stunden-Betreuung
- Nachbarschaftshilfe

**Teilstationäre / stationäre** Pflegeangebote

- **Geriatrische Rehabilitationsklinik Ehingen**
- **Seniorenzentren**
  - Blaustein
  - Ehingen
  - Erbach
  - Dietenheim
  - Laichingen
  - Schelklingen
- **Tagespflege**
  - Blaustein
  - Dietenheim
  - Erbach
  - Laichingen
  - Schelklingen

ADK GmbH für Gesundheit und Soziales · [www.adk-gmbh.de](http://www.adk-gmbh.de)



## Impressum

**Stadtbroschüre Ehingen (Donau), Stadt- und Behördenführer**

**Herausgeber:** Stadt Ehingen (Donau)  
Haupt- und Personalamt  
Marktplatz 1, 89584 Ehingen (Donau)  
Telefon 0 73 91/5 03-110  
Telefax 0 73 91/5 03-4110  
info@ehingen.de, www.ehingen.de

**Konzeption und Realisierung:** Werbeagentur Elke Reiser GmbH  
Engelschalkstr. 32, 86316 Friedberg  
Telefon 08 21/60 23 06  
Telefax 08 21/60 74 08  
info@werbeagentur-reiser.de  
www.werbeagentur-reiser.de

**Auflage:** 3. Auflage 2015, 3000 Exemplare

**Verantwortlich für den Redaktionsteil:** Stadtverwaltung Ehingen (Donau)

**Fotos:** Stadt Ehingen (Donau)

**Anzeigenteil:** Werbeagentur Elke Reiser GmbH

© 2015

Werbeagentur  
Elke Reiser  
GmbH



Titel, Gestaltung, Kartografie sowie Text und Bild dieser Broschüre sind urheberrechtlich geschützt! Nachdruck von Wort und Bild, die Übertragung auf digitale/interaktive Medien sowie die fotomechanische und jede sonstige Wiedergabe – auch auszugsweise – nur mit schriftlicher Genehmigung der Agentur. Auch bei größter Sorgfalt kann leider nicht ausgeschlossen werden, dass sich Fehler in den Text eingeschlichen haben. Auch ändern sich Adressen und andere Angaben erfahrungsgemäß schnell. Für entsprechende Hinweise – an die Kommunalverwaltung – sind wir dankbar. Der Umwelt zuliebe: Inhalt gedruckt auf chlorfreiem Papier.

## Gesundheitszentrum Ehingen – Gesundheit aus einer Hand

Das Gesundheitszentrum Ehingen hat sich in den letzten Jahren zu einem regionalen Kompetenzzentrum in Gesundheitsfragen weiterentwickelt. Hier finden die Menschen umfassende medizinische, präventive und rehabilitative Angebote für die ganze Familie.

Im Kreiskrankenhaus Ehingen, dem „Herz“ dieses Gesundheitszentrums, werden Sie in den Fachabteilungen Anästhesie, Chirurgie, Innere Medizin, Urologie und in der Frauenklinik bestens behandelt und betreut. Das Team der interdisziplinären Intensivstation versorgt schwer kranke Patienten. Qualität und auch spezielle medizinische Ausrichtung sind uns wichtig. So ist unser Krankenhaus seit 2005 ununterbrochen als babyfreundliche Geburtsklinik zertifiziert und wir sind seit 2006 gleichberechtigte Partner des Brustzentrums Donau-RiB. Mit einer Hochschulambulanz der Universitätsklinik Ulm hier in Ehingen können wir strahlentherapeutische und radioonkologische Behandlungen wohnortnah anbieten und der moderne Herzkathetermessplatz ist für das Krankenhaus ein wichtiger Standortvorteil. Die Chirurgie hat neben der Allgemein- und Bauchchirurgie insbesondere in der Unfall- Hand- und Wiederherstellungschirurgie sowie der Orthopädie einen Schwerpunkt ausgebildet. Leistungen auf dem Gebiet der Altersmedizin und -hilfe erbringen wir in der Geriatriischen Rehabilitationsklinik bzw. bei Ihnen zu Hause durch unsere Mitarbeiter des Ambulanten Pflegeservice GmbH ADK. Psychisch kranke Menschen haben in der psychiatrischen Satellitenstation in unserem Haus oder aber der dazugehörigen Tagesklinik eine therapeutische Anlaufstelle. Wie wertvoll und stärkend gute Kooperationen für unser Gesundheits-

netzwerk sind, beweisen die langjährigen und etablierten Kooperationen mit niedergelassenen Ärzten innerhalb und außerhalb unserer Einrichtung. Auf diese Weise ist es uns gelungen, eine breit gefächerte und zuverlässige ambulante Versorgung langfristig zu garantieren. Dazu gehören auch die Angebote der Interdisziplinären Frühförderstelle für behinderte und entwicklungsverzögerte Kinder, der Familienschule und Stillambulanz, sowie des Dialysezentrums des Kuratoriums für Heimdialyse e.V. Weitere Einrichtungen wie Sanitätshäuser, zahlreiche Facharztpraxen, eine kassenärztliche Notfallpraxis und eine Apotheke runden das umfassende Angebot des Gesundheitszentrums ab.

Wir unterstützen Sie bei einer aktiven Gesundheitsvorsorge in unserem Fitness- und Gesundheitsstudio S29, oder aber im Rahmen der ambulanten und stationären Ernährungsberatung. Die monatliche Vortragsreihe Gesundheitsforum informiert nicht nur über neueste Entwicklungen auf dem Gesundheitssektor, sondern soll Sie für einen gesundheitsbewussten Lebensstil sensibilisieren. Und weil ein gutes Essen sich positiv auf Leib und Seele auswirkt, kann man in unserem modernen Selbstbedienungsrestaurant lecker und preiswert zu Mittag essen. Für den kleinen Hunger eignet sich auch das Café im Gesundheitszentrum.

Krankenpflege und Altenpflege als Beruf(ung)? In der Krankenpflegeschule der ADK GmbH für Gesundheit und Soziales sowie in allen unseren ambulanten und stationären Pflegeeinrichtungen lehren und schulen wir die künftige Generation der Gesundheits-/Kranken- und Altenpfleger.



# **bayer-reisen**



SKIREISEN



RADREISEN



KURZREISEN



SCHÜLERREISEN



GRUPPENREISEN



LINIENVERKEHR

**IHR REISEPARTNER MIT DEN BESONDEREN ANGEBOTEN: KOMPETENT, SICHER, ZUVERLÄSSIG UND GANZ IN IHRER NÄHE.**



Robert Bayer GmbH . Max-Planck-Str. 2 . 89584 Ehingen . Telefon 07391-707070 . Telefax 07391-707077  
info@bayer-reisen.de . www.bayer-reisen.de



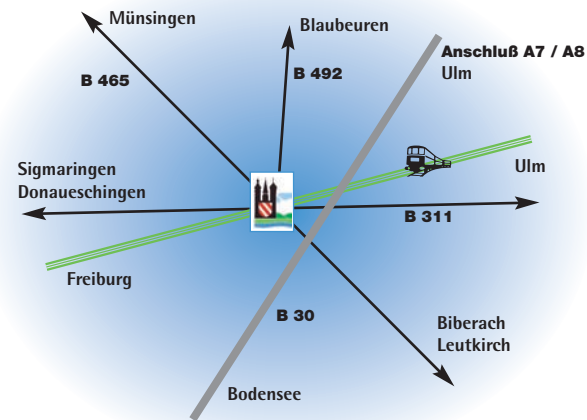
## Verkehrsverbindungen

Ehingen liegt mit dem Bahnhof in der Stadtmitte direkt an der Donautal-Bahnstrecke Ulm – Freiburg.

Für den Kraftfahrzeugverkehr ist die Stadt günstig über die nahe gelegene B 30 (Ulm – Bodensee, Zubringer A 7/A 8) an das Bundesfernstraßennetz angeschlossen.



Der Stadtbus - immer für Sie nah!



Ehingen ist zudem auch Kreuzungspunkt der Bundesstraßen B 311 (Ulm – Ehingen – Sigmaringen – Donaueschingen), B 492 (Blaubeuren – Ehingen) und B 465 (Leutkirch – Biberach – Ehingen – Münsingen). Ehingen liegt ferner am Donau-Radwanderweg von Donaueschingen nach Passau.

## Ehingen in Zahlen

**Landkreis:** ..... Alb-Donau-Kreis  
 Postleitzahl ..... 89584  
 Telefon-Vorwahl ..... 07391  
 E-Mail: (Stadtverwaltung) ..... [Info@ehingen.de](mailto:Info@ehingen.de)  
 Internet: ..... <http://www.ehingen.de>

**Einwohner gesamt** (Stand: 30.06.2015): ..... 25.611  
 Kernstadt ..... 15.942  
 Teilorte ..... 9.669

**Konfessionen:**  
 evangelisch ..... 15,78 %  
 katholisch ..... 56,94 %  
 Sonstige ..... 27,28 %

**Fläche insgesamt:** ..... 178,37 km<sup>2</sup> = 17.837 ha  
 Wald ..... 5.282 ha  
 Landwirtschaft und Grün ..... 10.223 ha  
 Siedlung und Verkehr ..... 2.118 ha  
 Wasser ..... 214 ha

### Geographische Lage:

Breitengrad ..... 48° 17' N  
 Längengrad ..... 9° 43' O

### Größte Ausdehnung:

Ost-West ..... 26,5 km  
 Nord-Süd ..... 18,5 km

**Höhenlage:** ..... 515 m über NN (Rathaus)

**Höchster Punkt:** ..... 768 über NN  
 (Wasserhochbehälter in Frankenhofen)

**Tiefster Punkt:** ..... 487 m über NN  
 (Donau an der Grenze zur Gemarkung Öpfingen)



# Die Standortfaktoren

## Chancenstadt Ehingen

Die Große Kreisstadt Ehingen (Donau) ist die größte Stadt im Alb-Donau-Kreis. Sie versteht sich wegen ihrer fortschrittlichen, dynamischen, aber auch kulturellen Akzente schon lange als aufstrebende und chancenreiche Stadt. Die hervorragende Lage mitten im Zentrum Europas und an der Schnittstelle Baden-Württemberg/Bayern macht Ehingen für Gewerbe und Industrie besonders interessant.

## Wirtschaft und Arbeitsmarkt

### Erwerbstätige:

Im produzierenden Gewerbe (einschließlich Landwirtschaft) ... 5.258  
Im Dienstleistungsgewerbe (einschl. Handel u. Verkehr) ... 6.233

### Berufspendler:

Einpendler ..... 6.616  
Auspendler ..... 4.583

### Steuersätze Ehingen (Donau):

Grundsteuer A (Landwirtschaft und Forst) ..... 260 %  
Grundsteuer B (Sonst. Grundvermögen) ..... 300 %  
Gewerbesteuer ..... 330 %

### Landesdurchschnitt Städtegruppe B (20 - 50 Tsd. Einwohner)

Grundsteuer A ..... 319 %  
Grundsteuer B ..... 348 %  
Gewerbesteuer ..... 347 %

## Dienstleistungen

Banken ..... 3  
Postagenturen ..... 1  
Rechtsanwälte ..... 15  
Steuerberater ..... 16  
Architekten ..... 20  
Restaurants ..... 80  
Hotels und Gasthöfe ..... 16  
Behörden u. Dienststellen ..... 16  
u. viele andere

## Gesundheits- und Sozialwesen

Krankenhaus (198 Betten) ..... 1  
Gesundheitszentrum ..... 1  
Geriatrische Rehaklinik (35 Betten) ..... 1  
Psychiatrische Station (26 Betten) ..... 1  
Psychiatrische Tagesklinik (10 Betten) ..... 1  
Dialysezentrum ..... 1  
Praktische Ärzte ..... 15

Fachärzte ..... 30  
Apotheken ..... 6  
Kinderkrippe (20 Plätze) ..... 1  
Kindergärten (934 Plätze) ..... 14  
Schulkindergarten f. Behinderte ..... 1  
Alten- und Pflegeheime ..... 2  
Ambulante Pflegedienste ..... 3

## Presse

Schwäbische Zeitung  
Lokalausgabe Ehingen mit Info (Wochenzeitung)  
Südwest Presse  
Ehinger Tagblatt mit Wochenblatt  
(Stadtanzeiger und Wochenzeitung)

## Wohnungsmarktdaten und Gewerbeflächen

Als bebaubare Wohnflächen bietet die Stadt Ehingen (Donau) derzeit mehrere Baugebiete an:  
Wohnbauflächen bebaubar ca. .... 75.000 m<sup>2</sup>  
Preis €/m<sup>2</sup> inkl. Erschließung (Untergrenze ca.) ..... 61,00  
Preis €/m<sup>2</sup> inkl. Erschließung (Obergrenze ca.) ..... 160,00

## Kaufpreis für:

Eigentumswohnungen €/m<sup>2</sup> ..... 1.500,00 - 2.700,00  
Reihenhäuser €/m<sup>2</sup> ..... 1.600,00 - 2.200,00  
Einfamilienhäuser €/m<sup>2</sup> ..... 1.800,00 - 3.000,00

## Durchschnittl. Mietpreisniveau:

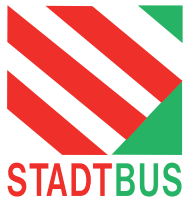
Altbau €/m<sup>2</sup> ..... 4,50  
Neubau €/m<sup>2</sup> ..... 7,60

## Industriegebiet „Berg“:

Gesamtfläche ca. .... 200.000 m<sup>2</sup>  
Nach dem Flächennutzungsplan  
Erweiterungsmöglichkeiten von ca. .... 600.000 m<sup>2</sup>  
Preis (inkl. Anschlussbeiträge Wasser/Abwasser) €/m<sup>2</sup> ..... 33,00



# Stadtbus Ehingen - Netzplan



- Linie 301** — Längenfeld-Stadtmitte
- Linie 302** — Stoffelberg-Stadtmitte
- Linie 303** — Berkach-Stadtmitte
- Linie 304** — Nasgenstadt-Stadtmitte
- Linie 305** — Zellstoff-Stadtmitte
- Linie 306** — Liebherr-Stadtmitte
- Linie 307** — Dintenhofen-Stadtmitte
- Linie 308** — Rosengarten-Stadtmitte
- Linie 317** — Zentrallager Schlecker-Stadtmitte

**Kartenverkaufsstellen:**  
 Tabak-Ecke Gisela Weinmann  
 Marktplatz 3, Ehingen Tel. 07391-6233

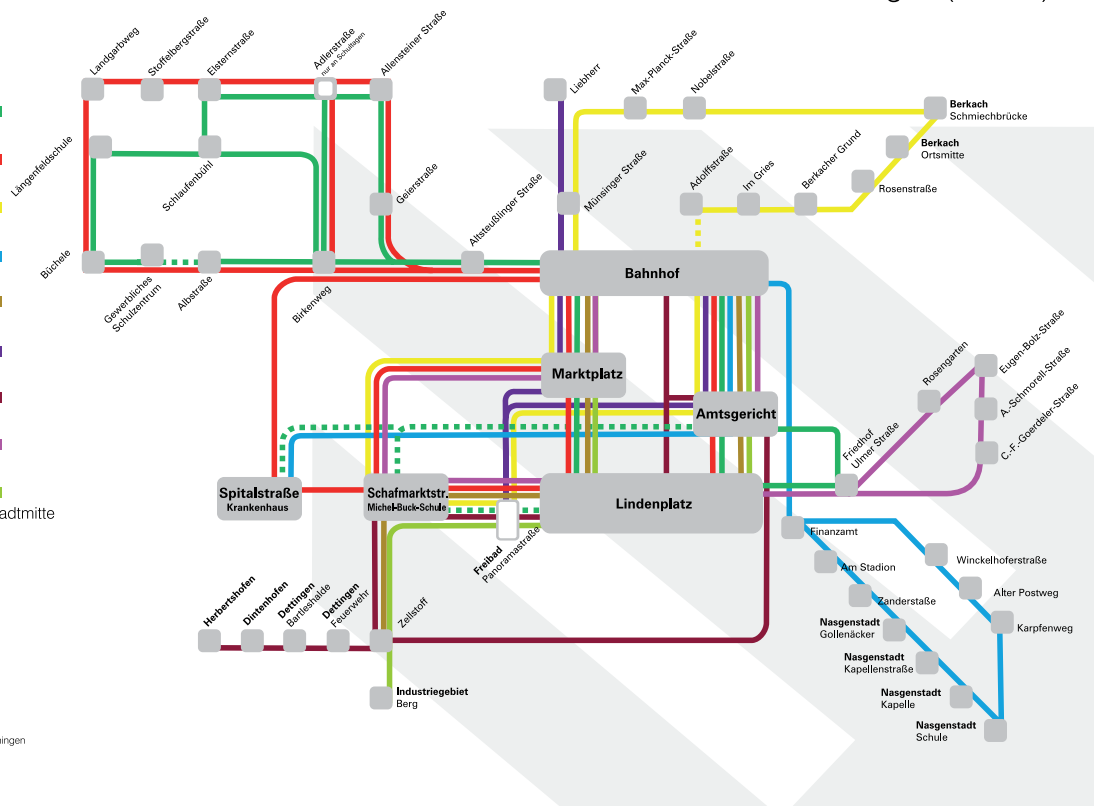
Schreibwarengeschäft Sandra Flohr,  
 Wenzelstein 53, Ehingen, Tel. 07391-2491  
 Kiosk am Bahnhof, Anna Marie Sauer  
 Bahnhof, Ehingen, Tel. 07391-752764

**Herausgeber:**  
 Stadt Ehingen (Donau)  
 Rechts- und Ordnungsamt

**Bearbeitung:**  
 reklame | www.buchstaben-mehr.de | ehingen

**Stand:** November 2009

## Netzplan Stadt Ehingen (Donau)



### Spätbus:

Auf unserer Homepage ([www.ehingen.de](http://www.ehingen.de)) finden Sie unter der Kategorie Stadt & Bürger - Leben in Ehingen - Verkehr, die Anbindung der Ehinger Wohngebiete und Teilorte an die Kernstadt nach 18.00 Uhr.



## Parkplätze in Ehingen

Im Stadtgebiet gibt es 2000 ausgewiesene Parkplätze, die Ihnen gegen ein geringes Entgelt oder gar zum Nulltarif zur Verfügung stehen, die Parkhäuser, Tiefgaragen und großen Parkplätze sind im Parkleitsystem ausgewiesen:

	Tiefgarage Bucks Höfle	60 Plätze	1 Stunde kostenlos, jede weitere Stunde 40 Cent (Parkschein lösen)
	Tiefgarage Lindenplatz	250 Plätze	1 Stunde kostenlos, jede weitere Stunde 40 Cent (Parkschein lösen)
	Hehlestraße und Müllerstraße	90 Plätze	Hehlestraße: Parkschein lösen; Müllerstraße Parkscheibe auslegen
	Tiefgarage Sternplatz (West)	300 Plätze*	entgeltpflichtig – privat bewirtschaftet (Zufahrt Gymnasiumstraße)
	Tiefgarage Sternplatz (Süd)	100 Plätze*	entgeltpflichtig – privat bewirtschaftet (Zufahrt Lindenstraße)
	Bahnhof	80 Plätze	westlich: Parkscheibe; östlich: Parkschein 40 Cent/Stunde
	Tiefgarage Tränkberg	170 Plätze	1 Stunde kostenlos, jede weitere Stunde 40 Cent (Parkschein lösen)
	Viehmarkt	70 Plätze	45 Parkplätze kostenlos, die restlichen: Parkschein 40 Cent/Stunde
	Krankenhaus	250 Plätze	Parkscheibe/teilweise entgeltpflichtig – privat bewirtschaftet
	Krankenhaus	70 Plätze	entgeltpflichtig – privat bewirtschaftet
	Lederbrückgasse	10 Plätze	Parkscheibe, Höchstparkdauer 4 Stunden
	Riedlinger Tor	14 Plätze	Parkscheibe, Höchstparkdauer 3 Stunden
	Stadtwirtgässle	50 Plätze	1 Stunde kostenlos, jede weitere Stunde 40 Cent (Parkschein lösen)

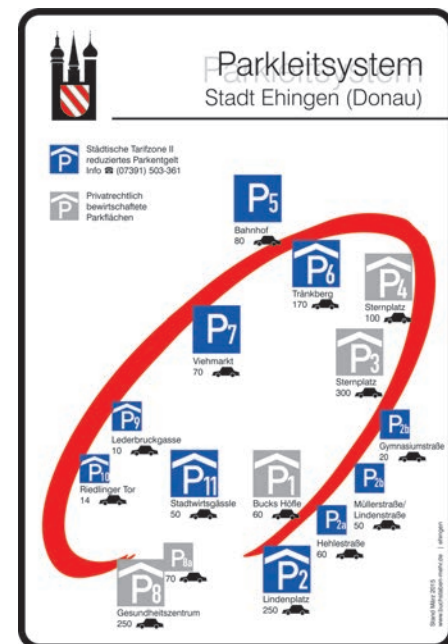
Ferner finden Sie weitere Parkplätze in der Innenstadt, in der Lindenstraße, beim Gymnasium, beim Krankenhaus, beim Freibad, beim Stadion und auf der Hofstatt.

\* Vorübergehend nur eingeschränkt nutzbar.

An **Sonn- und Feiertagen** können Sie auf allen öffentlichen Plätzen **kostenlos** parken!

**Parkplätze für Behinderte:** Rathaus, Lindenplatz, Bucks Höfle, Tränkberg, Stadtwirtgässle, Sternplatz, Burghof, Krankenhaus, Viehmarkt, Bahnhof.

**Nutzen Sie den Brötchenknopf an zahlreichen Parkuhren und Parkscheinautomaten in der Ehinger City: 10 Minuten parken ohne Zahlen!**





## Ein kleiner Stadtrundgang

Die Anfänge Ehingens lagen in der Schmiechniederung in der **Unteren Stadt**, die noch im 15. Jahrhundert als Altstadt bezeichnet wird. Im Stadtbild lässt sich dieser organisch gewachsene Teil der Stadt, dessen Gassen dem Verlauf der Schmiech und dem Gelände heute noch folgen, leicht von der **Oberen Stadt** unterscheiden. Letztere entstand unter Federführung der Grafen von Berg und weist planmäßig sich rechtwinklig schneidende Straßen und Gassen auf. Die Grafen von Berg waren es auch, die Ehingen wohl um 1230 zur Stadt ausbauten.

Zunächst begann man die Obere Stadt mit einer Ummauerung zu schützen. Aber nur wenig später wurde auch der alte Siedlungskern an der Schmiech in die Befestigungsanlagen einbezogen. Reste dieser Stadtmauern sind beim ehemaligen Franziskanerkloster, im Bereich des Marchtaler Hofes sowie insbesondere am Viehmarkt zu sehen. Dort wurde ein kleiner Abschnitt des **Wehrganges** rekonstruiert. Nicht weit davon sicherte der **Pfisterturm**, ein mit Geschützpforten versehener Artillerieschutzbauwerk, die stark gefährdete Nordseite der Stadt.

Die Stadtpfarrkirche **St. Blasius** weist noch Bauteile aus dem 14. Jahrhundert auf. Ihr Erscheinungsbild wird aber vor allem von den Umbauten bestimmt, die in mehreren Abschnitten im Verlauf der Barockzeit vorgenommen wurden. Einschneidend waren insbesondere die mehrfachen Verbreiterungen des Kirchenschiffes – zuletzt 1738 – sowie die Barockisierung. In den Jahren 1754/58 wurde der Chorbereich, der beim Stadtbrand 1749 stark beschädigt worden war, neu gestaltet. Der Turm wurde 1888 erneuert, wobei man das ältere Untergeschoss beibehielt. Das Obergeschoss erhielt sein heutiges Aussehen 1958.

Gegenüber der Unteren Stadt galt die Oberstadt immer als bevorzugter Standort innerhalb Ehingens. Hier befindet sich der **Marktplatz** mit wichtigen Amtsgebäuden. An seiner Südseite steht das **Rathaus**, das 1713 errichtet wurde. Ein Vorgängerbau war 1688 bei einem Einfall der Franzosen den Flammen zum Opfer gefallen.

Das **Landhaus der schwäbisch-österreichischen Landstände** ließ 1750 der Posthalter und Apotheker Mennas Menne an Stelle seiner beim Stadtbrand 1749 vernichteten Apotheke errichten. In den Besitz der Stände ging das Haus erst 1769/70 über. Diese stellten das Gebäude, das teilweise noch im Rohbau war, in den folgenden Jahren fertig. 1805 fiel es an den württembergischen Staat, der es für sein Oberamtsgericht nutzte. Heute befindet sich hier das Amtsgericht.

Der Adel der Umgebung verfügte vielfach über eigene Häuser in Ehingen. Im sogenannten **Schlösschen**, an der Nordwestecke des Marktplatzes, saßen die Herren von Ellerbach. Später wohnte hier der Mundartdichter Carl Borromäus Weitzmann (1767 – 1828).

Der **Brunnen** des Göppinger Bildhauers Kurt Grabert schmückt seit 1987 den Marktplatz. Mit seinen verschiedenen Motiven verweist er auf unterschiedliche Begebenheiten und Aspekte aus der Geschichte Ehingens. Stadtauswärts an der Oberen Hauptstraße finden wir das Kanzleigebäude des Kantons Donau der Reichsritterschaft – das sogenannte **Ritterhaus**.



Ehinger Marktbrunnen

1692 errichtet, überragt es mit seinem kraftvollen Barockgiebel die benachbarten Bürgerhäuser und legt Zeugnis vom Selbstbewusstsein der Ritter ab. Heute ist dort eine Außenstelle des Landratsamtes untergebracht.

Den Abschluss der Oberen Stadt nach Norden zum Groggental bildet das ehemalige **Benediktinerkolleg mit Herz-Jesu-Kirche**. 1698 bis 1709 wurde der mächtige Baukörper für das Gymnasium von den Patres der nahen Abtei Zwiefalten errichtet. 1719 folgte die Kollegiumskirche zum Herzen Jesu. Die Pläne gehen auf den bekannten Barockbaumeister Franz Beer aus Vorarlberg zurück. Nach 1825 wurde hier ein bischöfliches Konvikat eingerichtet. Seit 1995 dient das Kolleggebäude als Grundschule.

In unmittelbarer Nachbarschaft, ebenfalls an der Stadtmauer zum Groggental, steht der **Speth'sche Hof**. Die Herren von Speth errichteten den eindrucksvollen Fachwerkbau, der in seinem Inneren teilweise kunstvolle Stuckdecken aufweist, 1624 als Stadthaus. Seit 2010 beherbergt das Gebäude eine städtische Galerie mit modernen Kunstwerken der Sammlung Nöth.

Eine ganze Reihe benachbarter Klöster unterhielt in der Stadt Schaffneien





zum Sammeln, Lagern und Vermarkten von Abgaben aus der Umgebung. Sie alle lagen im Bereich der Oberen Stadt, jeweils in der Nähe der Stadtmauer. Der ehemalige Marchtaler Klosterhof, das sogenannte **Hohe Haus** an der Schwanengasse, zählt zu den eindrucksvollsten Baudenkmalen der Stadt. Um 1400 wurde es von den Herren von Stain zu Rechtenstein als Stadtsitz erbaut. Berthold von Stain veräußerte es 1492 an die Reichsabtei (Ober-) Marchtal. Diese ließ im gleichen Jahr die gotische Elisabethenkapelle errichten.

Der Hof des Benediktinerinnenklosters Urspring bei Schelklingen, die so genannte **Oberschaffnei**, entstand in den Jahren um 1687. Ab 1827 wurde sie von der Universität Freiburg zur Verwaltung ihrer bei Ehingen gelegenen Besitzungen genutzt. Wenige Häuser weiter, gleichfalls auf dem Gänsberg, befindet sich der frühere Hof der **Zisterzienserabtei Salem**. Diese erbaute ihre Schaffnei ab 1586.

Gegenüber liegt das ehemalige **Haus des Syndikus** der schwäbischen Reichsritterschaft. Seit 1689 gehörte der frühere Adelsitz, dessen heutiges Erscheinungsbild von einem Umbau 1775 bestimmt wird, dem Ritterkanton Donau, dessen Wappen über dem Barockportal zu sehen ist.

Bereits zur Unteren Stadt zählt das ehemalige **Heilig-Geist-Spital** an der Schmiech. Es wurde um 1340 von Ehinger Bürgern gegründet und bildete mit seinen zahlreichen Nebengebäuden einen geschlossenen Baukomplex, der gegen die Stadt durch eine Mauer abgeschlossen war. Das Spital hatte für die Versorgung all derjenigen zu sorgen, die, aus welchen Gründen auch immer, nicht mehr selbst ihre Nahrung, Kleidung und Unterkunft beschaffen konnten. Zudem bot es vermögenden Leuten die Möglichkeit, Pfründen zu erwerben und sich somit einen sorgenfreien und unbeschwerten Lebensabend zu sichern.

Die seit dem 19. Jahrhundert profanierte und jüngst renovierte **Spitalkapelle** stammt aus den Jahren um 1493. Das so genannte Neuhaus mit seinem



Sekkomalerei in der Spitalkapelle

eindrucksvollen Fachwerk kann auf das Jahr 1532 datiert werden. In der Kapelle und in den anderen angebauten ehemaligen Spitalgebäuden sind heute die Sammlungen des Museums Ehingen zu sehen.

Die ersten Anfänge der **Liebfrauenkirche** reichen bis in das Jahr 1239 zurück. Damals stiftete Graf Ulrich von Berg eine bescheidene Kapelle.



Ehemaliges Franziskanerkloster, jetzt Sitz des städtischen Kulturamtes

1454 musste diese einem dreischiffigen, spätgotischen Kirchenbau weichen. Aus dieser Zeit stammen die unteren Geschosse des Turmes. Im Verlauf des 17. Jahrhunderts entwickelte sich eine rege Wallfahrt zum Gnadenbild (um 1500), das dort verehrt wird.

Daran hatten die Franziskaner, die noch kurz vor dem 30-jährigen Krieg die Betreuung der Kirche übernommen hatten, erheblichen Anteil. Die barocken Bauformen der heutigen Kirche gehen auf die Umbauten der Jahre nach 1723 zurück. Mit der Errichtung des unmittelbar angebauten **Franziskanerklosters** wurde 1650 begonnen. Letzteres wird heute als städtisches Kulturzentrum von Musikschule, Volkshochschule, Stadtarchiv und Kulturamt genutzt.

Im Bereich der Lindenstraße und der anschließenden Biberacher Straße haben sich noch einige sehenswerte Wohnhäuser der Gründerzeit erhalten. Dazu gehört auch das frühere **Wohnhaus** des Ehinger Oberamtsarztes **Michel Buck** (1832 – 1888), der zudem als Mundartdichter und Volkskundler bekannt ist.

Bereits außerhalb der alten Stadtgrenzen, vor dem so genannten Ulmer Tor, liegt die 1591 geweihte **St. Martinskapelle**. Nachdem der Gottesacker bei der Stadtpfarrkirche St. Blasius Ende des 16. Jahrhunderts zu klein geworden war, wurde sie als Friedhofskapelle in spätgotischen Formen errichtet.

Gleichfalls vor der mittelalterlichen Stadtmauer im Bereich der Stadterweiterung des 19. Jh. an der Lindenstraße liegt die **evangelische Stadtpfarrkirche**. Sie wurde nach Plänen des Stuttgarter Baurats Felix von Berner in frühgotischen Formen errichtet und 1879 eingeweiht.



## Gemeinderatsmitglieder



- Hinten:** Georg Schreiber, Peter Lutz, Dr. Christian Rak, Thomas Schreiner, Heinz Wiese, Herbert Brandl, Roland Mantz, Alfred Kloker, Hubert Dangelmaier, Benedikt Maier, Stefan Engst
- Mitte:** Oberbürgermeister Alexander Baumann, Peter Groß, Dr. Rüdiger Rombach, Michael Mouratidis, Manuel Hagel, Peter Bausenhart, Thomas Bailer, Christian Walther, Alfred Schrode, Georg Mangold, Sabine Paschke, Anton Guggemos, Dr. Wolf Brzoska, Joachim Schmucker, Manfred Hucker, Thomas Sontheimer,
- Vorne:** Claudia-Alexandra Wiese, Martina Schuhmacher, Bärbel Kräutle, Viola Moll, Jutta Uhl, Katrin Brotbeck, Katrin Brosch
- Fehlt:** Alfons Köhler



## Wahlbezirke

Bezirk	Name	Wahlraum	Einzugsgebiet / Beschreibung
01	Stadtmitte	Rathaus, Marktplatz 1	Untere und Obere Stadt nördlich der Lindenstraße bis zum Groggensee und Rosengarten
02	Oststadt	Gymnasium, Aula, Hehlestraße 12	Südlich der Lindenstraße bis Ostgrenze Alter Postweg, Westgrenze Müllerstraße
03	Nordstadt	Kindergarten St. Franziskus, Dieselweg 22	Südlich der B 311 bis zur Pfisterstraße Schmiechgraben/Heufelder Straße
05	Wenzelstein Süd	Kindergarten Wenzelstein, Am Wenzelstein 53	Nördlich der B 311 bis zur Schlechtenfelder-/Weiher-/Albstraße sowie südlich der Straße am Wenzelstein bis zur B 465
06	Wenzelstein Nord	Realschule, Adlerstraße 42	Nördlich der Straße am Wenzelstein bis zur Westgrenze Altsteußlinger Straße in Verlängerung zur B 465
07	West- und Südstadt	Michel-Buck-Schule, Schulhof 1	Südlich der Spital-/Lindenstraße bis zur Ostgrenze Müllerstraße, Westgrenze ist der Mühlweg
08	Büchele	Kindergarten Büchele, Buchhalde 39	Westgrenze ist die Weiher-/ Altsteußlinger Straße, Nordgrenze Längenfeld/ Stundenstein bis zur Albstraße
09	Längenfeld	Längenfeldschule, Wittumweg 21	Nördlich der Straße Buchhalde/Stundenstein in Verlängerung zur Albstraße, Ostgrenze ist die Altsteußlinger Straße
10	Dettingen	Kindergarten Dettingen, Hozenbühl 1	Gesamter Teilort Dettingen
28	Berkach	Schmiechtalschule, Rosenstraße 27	Alles nördlich der B 465, B 311 sowie der gesamte Teilort Berkach
29	Gollenäcker	Kindergarten Nasgenstadt, Gollenäcker 21	Neubaugebiet zwischen Ehingen und Nasgenstadt

Außerdem in allen Teilorten in den jeweiligen Rathäusern.

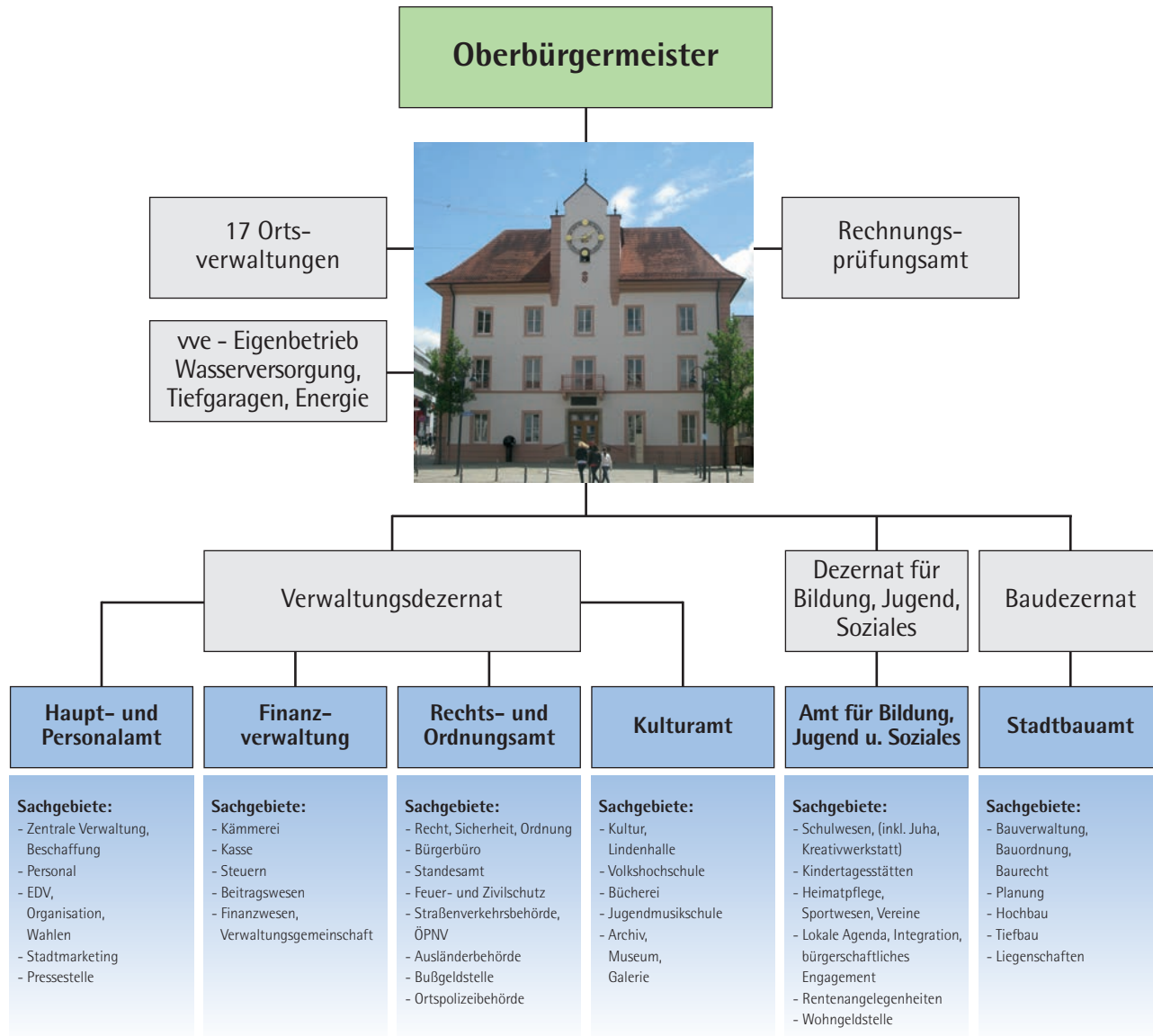
## Ortsverwaltung

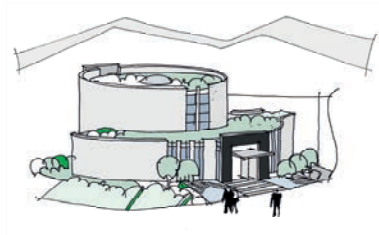
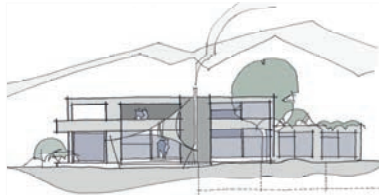
Teilort	Einwoh.	Ortsvorsteher	Adresse	Telefon	E-Mail
Altbierlingen	513	Mouratidis, Michael	Schulberg 3	07391/8778	ov.altbierlingen@ehingen.de
Altsteußlingen mit Briel	467	Huber, Josef	Alte Heerstraße 8	07395/328	ov.altsteußlingen@ehingen.de
Berg	648	Zimmermann, Norbert	Graf-Konrad-Straße 5	07391/53781	ov.berg@ehingen.de
Dächingen	469	Köhler, Alfons	Drei-Kreuz-Straße 3	07395/1218	
Erbstetten mit Unterwilzingen u. Vogelhof	184	Missel, Josef	Steinenberg 8	07386/316	ov.erbstetten@ehingen.de
Frankenhofen mit Tiefenhülen	285	Uhl, Jutta	Augustenhöhe 18	07395/337	ov.frankenhofen@ehingen.de
Gamerschwang	502	Stiehle, Josef	Pfarrer-Gerst-Platz 5	07391/6213	ov.gamerschwang@ehingen.de
Granheim	262	Denzel, Franz	Mäuerle 9	07395/322	ov.granheim@ehingen.de
Herbertshofen mit Dintenhofen	466	Hänle, Renate	Neudorfer Straße 21	07391/6898	
Heufelden mit Blienshofen	367	Reck, Franz	St.-Moritz-Straße 12	07391/6302	
Kirchbierlingen mit Sontheim u. Weisel	575	Kräutle, Bärbel	Obere Wart 10		ov.kirchbierlingen@ehingen.de
Kirchen mit Deppenhausen, Mochental, Mühlen, Schlechtenfeld und Stetten	1.261	Schrode, Alfred	Espenlau 10	07393/2240	ov.kirchen@ehingen.de
Mundingen	300	Wohlleb, Winfried	Wiesengässle 6	07395/325	
Nasgenstadt	1.553	Heinrich, Heike	Am Hetzling 12	07391/73120	ov.nasgenstadt@ehingen.de
Rißtissen	1.361	Stirmlinger, Markus	Rißstraße 54	07392/3207	ov.rißtissen@ehingen.de
Schaiblishausen mit Bockighofen	213	Brandl, Herbert	Zur Tränke 11	07391/53530	ov.schaiblishausen@ehingen.de
Volkersheim	243	Betz, Rolf	Zum Tannenesch 21	07391/6664	ov.volkersheim@ehingen.de



# Stadtverwaltung Ehingen (Donau)

Der moderne Dienstleistungsbetrieb für den Bürger





.....  
**uli  
böttcher**

FREIER ARCHITEKT  
AM SCHIFFBERG 21  
89584 EHINGEN  
TEL 07391-53770  
TEL 07391-53771  
FAX 07391-53044  
.....



BETZ GMBH EHINGEN  
BETON BOHREN UND SÄGEN  
MAURER-, PFLASTER- UND  
BAGGERARBEITEN  
ALLES RUND UM DEN BAU !

Gartenstraße 23 · 89584 EHINGEN  
Telefon 0 73 91 / 7 11 96 · Fax 0 73 91 / 7 16 64  
betz-gmbh@gmx.de

# ARCHITEKT HIRSCHLE

Winckelhoferstr. 11  
89584 EHINGEN  
www.architekt-hirschle.de

0 73 91 - 75 54 90



INGENIEURBÜRO FÜR TRAGWERKSPLANUNG

## BIEGER & MAIDEL

INHABER STEFAN BIEGER

BUCK 'S GÄSSLE 5 · 89584 EHINGEN  
FON 07391/5644 · FAX 07391/5646  
E-MAIL: BIEGER.MAIDEL@T-ONLINE.DE

# GROBER

Sanitär + Heizung

## Fon 07391 70480

Funkerweg 13 · 89584 EHINGEN · Telefon: 07391 70480 · www.gröbersanitär-heizung.de

# binnig

Heizungsbau GmbH

- Heizungen
- Ölfeuerungen
- Schwimmbad-Anlagen
- Gasfeuerungen
- Sanitäre Anlagen
- Solar-Anlagen

Binnig Heizungsbau GmbH · Berkacher Str. 11 · 89584 EHINGEN  
Tel.: (07391) 5 34 85 · Fax: (07391) 5 44 72 · info@binnig-gmbh.de



## Die Ämter der Stadtverwaltung

Eine lebens- und liebenswerte aber auch leistungsfähige Stadt zeichnet sich nicht nur durch das soziale Miteinander und eine lebendige Bürgergemeinschaft aus, sie erfordert auch von der Verwaltung und allen städtischen Einrichtungen bürgerfreundliche und bürgergerechte kommunale Dienstleistungen. Mit der Einrichtung eines Bürgerbüros bieten wir in EHINGEN unseren Kunden die Möglichkeit, nicht weniger als fünfzig verschiedene Anliegen zentral, möglichst schnell und unkompliziert zu erledigen. Großzügige Öffnungszeiten erlauben dabei auch Berufstätigen den Gang ins Rathaus:

Montag, Mittwoch, Freitag	8.00 bis 12.00 Uhr
zusätzlich Bürgerbüro:	
Dienstag	8.00 bis 16.00 Uhr durchgehend
Donnerstag	8.00 bis 18.00 Uhr durchgehend
Samstag	9.00 bis 12.00 Uhr
die übrigen Dienststellen:	
Dienstag	14.00 bis 16.00 Uhr
Donnerstag	14.00 bis 18.00 Uhr.

Die umfangreichen Aufgaben einer Großen Kreisstadt erfordern selbstverständlich eine klare Organisation und Aufgabenverteilung, wie sie im Schaubild auf Seite 29 dargestellt ist. Jeder Bürger findet so schnell den richtigen Ansprechpartner für sein Anliegen. Im folgenden Beitrag stellen wir Ihnen die Ämter der Stadtverwaltung, deren Aufgabebereiche und die Amtsleiter vor:



## Haupt- und Personalamt

Angelegenheiten des Gemeindeverfassungsrechtes, also die Rechte und Pflichten der Einwohner und Bürger, des Gemeinderates und seiner Ausschüsse sowie der Ortschaften zählen zum wesentlichen Aufgabengebiet des Haupt- und Personalamtes einer Stadt. Ein nicht geringer Bereich der Verwaltungsaufgaben wird von der Bearbeitung der Personalangelegenheiten (Personalverwaltung / Personalwirtschaft / Ausbildung / Bezügeabrechnung) bestimmt. Große Bedeutung wird auch dem Verwaltungsablauf, also der Organisation und Gliederung der gesamten Stadtverwaltung, beigemessen.

So heftig die viel zitierten „Zuständigkeiten“ in der Öffentlichkeit manchmal auch kritisiert werden, ohne eine genaue Abgrenzung der Aufgabebereiche und deren Festlegung auf bestimmte Bedienstete lässt sich eben eine Verwaltung in der Größenordnung der Stadt EHINGEN (Donau) nicht organisieren.

Das Haupt- und Personalamt ist die zentrale Beschaffungsstelle für den gesamten Verwaltungsbedarf wie Büromaterial, Büromaschinen und -mobiliar, Fernmeldewesen und dergleichen mehr. Großen Raum nehmen natürlich auch die Organisation, Wartung und Betreuung der gesamten elektronischen Datenverarbeitung sowie die Beratung in EDV- und Telekommunikationsfragen ein. Die Pressestelle ist für alle Veröffentlichungen der Stadt EHINGEN (Donau) verantwortlich. Sie erteilt Auskünfte an Medienvertreter, organisiert Pressegespräche und

Termine. Sie ist mitverantwortlich für das äußere Erscheinungsbild der Stadtverwaltung. Die rechtzeitige Übermittlung von Informationen und Terminen an die Öffentlichkeit ist eine zentrale Aufgabe der Pressestelle.

Ebenso liegt die Organisation und Durchführung aller allgemeinen politischen Wahlen sowie die Umsetzung der Instrumente demokratischer Willensbildung in EHINGEN in den Händen des Haupt- und Personalamtes. Hier laufen auch die Fäden der Wahlorganisation auf kommunaler Ebene zusammen.

### Aufgabebereiche:

Zentrale Dienste / Beschaffungsstelle, Personalstelle, Ausbildung, Statistik, Wahlen, Organisation, EDV, Telekommunikation, Geschäftsstelle Gemeinderat, Wahlen, Pressestelle

**Amtsleiter:** Frank Hohl

**Stellvertretender Amtsleiter:**

Michael Schurr



Frank Hohl



## Rechts- und Ordnungsamt

Zu den vordringlichsten Aufgaben einer öffentlichen Verwaltung gehört in unserer schnelllebigen Zeit mehr denn je die Ordnung des gesellschaftlichen Zusammenlebens. Ein harmonisches Miteinander setzt die Akzeptanz und Beachtung grundlegender Werte und Regeln voraus. In vielen Bereichen des täglichen Lebens ist deshalb gerade auch im Hinblick auf die bürgerlichen Freiheiten und die Rechtsstaatlichkeit eine intakte Ordnungsverwaltung unabdingbar.

Umfangreich und vielseitig ist daher auch der Geschäftsbereich des Ehinger Rechts- und Ordnungsamtes: Wenn Sie eine Wohnung beziehen, wenn Sie der Weg zum Standesamt führt, wenn Sie als ausländischer Mitbürger eine Aufenthaltsgenehmigung beantragen wollen oder als Kraftfahrer im Straßenverkehr Probleme haben, wenn Sie eine Klage über Belästigungen aller Art, Hinweise auf Zerstörungen, Beschwerden über Missachtung von Vorschriften zum Nachteil anderer Mitbürger oder der Allgemeinheit im Rathaus loswerden wollen, wenn Sie Fragen zur Räum- und Streupflicht, zur Verkehrssicherheit, zum Feuerwehrwesen oder zum Brand- und Katastrophenschutz haben, eine Gaststätte eröffnen, an einem Markt teilnehmen, ein Gewerbe anmelden oder eine waffenrechtliche Erlaubnis beantragen wollen, immer führt Sie der Weg zu den Mitarbeiterinnen und Mitarbeitern des Rechts- und Ordnungsamtes. Grund dafür ist die unerlässliche Erfassung und Regelung bestimmter Lebensbereiche und Situationen, ohne die ein am Gemeinwohl orientiertes geordnetes Zusammenwirken auf der Basis gegenseitiger Wertschätzung und Toleranz in einer Stadt nicht möglich wäre. Zum Rechts- und Ordnungsamt mit seinen 36 Beschäftigten gehört auch das Bürgerbüro mit direktem Zugang zur Lindenstraße und zur Tiefgarage Lindenplatz (P2). Nicht weniger als fünfzig verschiedene Verwaltungsaufgaben werden hier als Service für den Bürger aus einer Hand zentral bearbeitet. Bequem, möglichst schnell und unkompliziert kann der Bürger hier seine Anliegen erledigen. Modern ausgestattete Arbeitsplätze, eine Bürgerinfothek und bedarfsorientierte Beratungsplätze gewähr-

leisten das richtige Ambiente. Durchgängige Öffnungszeiten am Dienstag und am Donnerstag und die Öffnung am Samstag ermöglichen es auch Berufstätigen, ihre Behördengänge zu erledigen. Zweifellos und zwangsläufig ist das Rechts- und Ordnungsamt die Verwaltungsstelle im Rathaus, die im Interesse des Gemeinwohls dem einzelnen Bürger auch mit Anordnungen und Verfügungen gegenüber treten muss – vielfache Maßnahmen also, die den Betroffenen selbst nicht gerade erfreuen. Leider tendiert der „moderne Mensch“ aber in der heutigen Zeit immer mehr zu Egoismus und Eigennutz. Gegenseitige Rücksichtnahme oder gar Engagement für den Mitmenschen oder die Allgemeinheit werden immer seltener. Viele glauben, tun und lassen zu können, was sie wollen und das häufig auf Kosten anderer. Ordnungsbehörden und Polizei, die eng zusammenarbeiten, zeigen hier die Grenzen auf. Alle Ordnungsmaßnahmen dienen deshalb dem Wohl der Allgemeinheit und kommen so wiederum jedem Einzelnen zugute.

### Aufgabenbereiche:

Rechtsfälle und Widerspruchssachen, Gewerbe-, Markt- und Gaststättenrecht, Feuerwehr, Brand- und Katastrophenschutz, Waffen- und Sprengstoffrecht, Kommunale Kriminalprävention, Obdachlosenunterbringung, Ortspolizeibehörde, Straßenverkehrsrecht, Stadtbus und öffentlicher Personennahverkehr, Verkehrsüberwachung und Bußgeldstelle, Meldewesen, Führungszeugnisse, Fundrecht, Standesamt und Personenstandswesen, Passwesen, Wehrerfassung, Ausländer- und Asylrecht.

**Amtsleiter:** Ludwig Griener

**Stellvertretende Amtsleiterin:** Franziska Hofherr



Ludwig Griener





## Finanzverwaltung

Ein wesentlicher Bestandteil der kommunalen Selbstverwaltung ist die Finanzhoheit. Ihr kommt eine besondere Bedeutung zu, denn sie beinhaltet das Recht der Stadt, das Finanzwesen und alle gemeindewirtschaftsrechtlichen Betätigungen, die gesamte Einnahmen- und Ausgabenwirtschaft und alle sonstigen finanzwirtschaftlich relevanten Vorgänge eigenverantwortlich zu regeln. Das Einnehmen, Verwalten und Verwenden der Finanzmittel nach den von der Finanzpolitik festgelegten Grundsätzen ist die Basis für fast alle Tätigkeiten und Vorhaben der Stadt. Diese wichtige Aufgabe kommt bei der Stadt Ehingen (Donau) der Finanzverwaltung zu. Von der Aufstellung des Haushaltsplanes für die Stadt über das laufende Controlling der Stadtfinanzen bis hin zur Abwicklung von Staatszuschüssen, dem Beitragswesen und Gebührenkalkulationen spannt sich der Bogen bei der Stadtkämmerei. Kredite und Geldanlagen erfordern die laufende Beobachtung des Kapitalmarkts.

Ohne Steuern ließe sich ein kommunaler Haushalt nicht finanzieren. Die Veranlagung der Grund- und Gewerbesteuer ist daher ebenso wie die Veranlagung von Gebühren und Abgaben unverzichtbarer Bestandteil der Verwaltung. Die Steuererklärungen für die städtischen Betriebe gewerblicher Art, das Versicherungswesen und die Prüfung von Ansprüchen Dritter gegen die Stadt in Versicherungsfällen runden diesen Aufgabenbereich ab.

Der Einzug der veranlagten Einnahmen, das Mahn- und Vollstreckungswesen, die Leistung der anfallenden Ausgaben, die Abwicklung des baren und unbaren Zahlungsverkehrs obliegen der Stadtkasse. Hier werden auch die Jahresrechnungen erstellt.

Die Einführung und Umsetzung des Neuen Kommunalen Haushalts- und Rechnungswesen bildet einen weiteren Aufgabenbereich der Finanzverwaltung. Im Mittelpunkt steht dabei die Neuausrichtung der kommunalen Haushaltsführung nach den Grundlagen der kaufmännischen Buchführung. Diese Neuausrichtung ist im späteren Betrieb kombiniert mit einer flächendeckenden Anlagenbuchhaltung, einer Kosten- und Leistungsrechnung und einem Controlling.

Die Waldwirtschaft und die Buchhaltungen für die Schul- und Armenstiftung, die Bürgerstiftung und die Gemeinden der Verwaltungsgemeinschaft gehören ebenfalls zum breiten Aufgabenspektrum der Finanzverwaltung.

### Aufgabenbereiche:

Kämmerei, Kasse, Steuern, Anliegerbeiträge und Geschäftsstelle der Verwaltungsgemeinschaft

### Amtsleiter:

Alexander Fischer

### Stellvertretender Amtsleiter:

Hans-Martin Mayer



Alexander Fischer

## Amt für Bildung, Jugend und Soziales

Schulen, Kinderbetreuung, bürgerschaftliches Engagement, Sport, Wohngeld und Rentenfragen – das Spektrum der Aufgaben des Amtes für Bildung, Jugend und Soziales ist besonders vielfältig.

Ein wesentlicher Tätigkeitsbereich ist die Kinderbetreuung. Diese reicht vom Bereich der Kleinkinder bis zur Einschulung. Das Amt ist verantwortlich für acht städtische Kindergärten, die Kinderkrippe sowie das Kinderhaus. Im Zusammenspiel mit den kirchlichen Trägern wird auf eine bedarfsgerechte Planung bzw. Ausbau der verschiedenen Angebote (z.B. die Ganztagsbetreuung) geachtet. Zu den Aufgaben gehört weiterhin die Beschaffung der erforderlichen Einrichtungs- und Gebrauchsgegenstände, die Festlegung der inhaltlichen Schwerpunkte in der Kindergartenarbeit, die Qualitätssicherung sowie die Sprachförderung und die Abrechnung des Kindergarten- bzw. Kinderkrippenentgelts.

Wer sich mit der Geschichte Ehingens beschäftigt, stößt unweigerlich

auf die Bezeichnung „Schulstadt“. Auch heute noch wird Ehingen diesem anspruchsvollen Prädikat gerecht – alle Schularten sind am Ort vertreten. In der Trägerschaft der Stadt stehen eine Grundschulförderklasse, sieben Grundschulen, eine Förderschule, zwei Werkrealschulen, eine Realschule, eine Gemeinschaftsschule und das Gymnasium. Um dem gesellschaftlichen Wandel Rechnung zu tragen, haben zwischenzeitlich vier dieser Schulen eine Ganztagsbetreuung eingerichtet.

Das Amt für Bildung, Jugend und Soziales hat die Aufgabe gute Rahmenbedingungen für den Schulbetrieb zu ermöglichen. Dies umfasst unter anderem die Beschaffung und Verwaltung der Lehr- und Unterrichtsmittel, die Abwicklung der Schulverpflegung, die Schulsozialarbeit, die Sprachförderung, die Schülerbeförderung und die Betreuungsangebote in den Ferien sowie im Rahmen der Verlässlichen Grundschule bzw. der Flexiblen Nachmittagsbetreuung.





Die Jugendarbeit ist ebenfalls im Aufgabenfeld fest verankert. Im Jugendhaus finden Jugendliche kompetente Ansprechpartner für alterstypische Problemfelder und den Rahmen für eine ansprechende und sinnvolle Freizeitgestaltung. Zudem nehmen die Mitarbeiter im Rahmen des Sreetworks direkt vor Ort Kontakt zu Jugendlichen auf. Auch dem Sport- bzw. Vereinsbereich kommt eine große Bedeutung zu. Hierunter fällt die allgemeine Förderung des Sports und der Vereine, die Verwaltung der städtischen Sportanlagen und Hallen einschließlich der Beschaffung von Sportgeräten. Zudem werden im Rahmen der Heimatpflege zahlreiche Veranstaltungen organisiert. Zu nennen sind beispielsweise das Kinderfest und die Kirbe. Die Ortsbehörde für Sozialversicherung ist ebenfalls im Amt angesiedelt und eine neutrale Auskunftsstelle in allen sozialversicherungsrechtlichen Fragen. Bei der Wohngeldbehörde können sowohl Anträge auf Mietzuschuss bei Miet- als auch Eigentumswohnungen gestellt werden. Die Zuschüsse sind abhängig von der Personenzahl und dem Einkommen des Haushalts. Die Geschäftsstelle der Lokalen Agenda 21 Ehingen unterstützt bürgerschaftliches Engagement und fördert Projekte des Ehrenamts. Sie begleitet das in den letzten zehn Jahren immer größer gewordene

Netz ehrenamtlich Engagierter bei neuen Kooperations- und Austauschmöglichkeiten. Zahlreiche Projekte wurden entwickelt und umgesetzt. Die Lokale Agenda 21 Ehingen ist Netzwerk für Ideen, Diskussionen und gemeinsames Gestalten. Bürgerschaft, Politik und Verwaltung arbeiten Hand in Hand für eine gemeinsame Zukunft.

**Aufgabenbereiche:**

Schulen, Schulverwaltung, Schülerbeförderung, Schulsozialarbeit, Sport, Sportanlagen, Hallen, Heimatpflege, Vereinsförderung, Jugend, Soziales, Kindergärten, Kleinkindbetreuung, Jugendhaus, Wohngeld, Rentenstelle, Ortsbehörde, Pressestelle, Ehrenamt, Integration, Bürgerschaftliches Engagement, Lokale Agenda.

**Amtsleiter:**

Bürgermeister Sebastian Wolf

**Stellvertretende Amtsleiterin:** Anja Mildnerberger



Sebastian Wolf

## Kulturamt

Kultur ist weder eine freiwillige noch eine kommunale Pflichtaufgabe, sondern schlicht eine Notwendigkeit in einer Stadt. Sie ist zu einem harten Standortfaktor einer Kommune geworden. Hier drücken sich menschliche Lebensgestaltung und Aktivitäten aus. Vor allem in einer sich ständig wandelnden Gesellschaft und einer sich stetig erneuernden Medienlandschaft muss sich eine Kulturlandschaft regelmäßig neu definieren und neu ausrichten. Erst Kultur macht eine Stadt wohnlich, lebenswert, „urban“.

In der Stadt Ehingen (Donau) gibt es zahlreiche Kulturträger, die in ihrer Gesamtheit und Vielfalt alle gar nicht genannt werden können, doch bedingt gerade diese Vielzahl eine Kulturverwaltung, wenn Vitalität, Struktur und die Qualität der gesamten Kulturarbeit erhalten werden soll. Denn hieraus ergibt sich ihr Auftrag, eine Grundausstattung an kulturellen Aktivitäten zu gewährleisten, Kulturakteure zu unterstützen und die gesamtstädtische Kulturlandschaft zu begleiten und weiterzuentwickeln. Kulturarbeit, -förderung und Kulturverwaltung sind die Schlagworte, die die Arbeit der Verwaltung prägen. Wesentlicher Bestandteil der Kultur einer Stadt ist ihre Geschichte. Diese bestimmt das Selbstverständnis ihrer Bürgerinnen und Bürger mit und ihre Kenntnis bringt Gästen der Stadt ihren Aufenthaltsort näher. Pflege und Vermittlung der Stadtgeschichte sind zentrale Aufgaben

von Stadtarchiv und städtischem Museum. Dokumentieren und konservieren, aber auch durch Sammeltätigkeit historisches Kulturgut für die Zukunft zu gewinnen, erforschen, aufarbeiten und anschaulich machen, sind Aufgaben dieser beiden Institutionen. Dabei erfreuen sie sich eines regen Zuspruches.

Ein weiterer Bereich ist die Volksbildung. Die hohen Schüler-, Teilnehmer- und Besucherzahlen von Volkshochschule, Bücherei, Galerie und Jugendmusikschule zeigen, wie wichtig diese Einrichtungen sind und belegen die gute Akzeptanz dieser Einrichtungen bei den Bürgerinnen

**Aufgabenbereiche:**

Archiv, Bücherei, Jugendmusikschule, Kulturverwaltung, Lindenhalle, Museum, Volkshochschule, Galerie, Theater und Konzerte, Kabarett und Kleinkunst, Ausstellungen.

**Amtsleiter:** Matthias Bachofer, M.A.

**Stellvertretender Amtsleiter:** Peter Dunkl



Matthias Bachofer



und Bürgern. Eine breite Basis an Angeboten macht es den Bürgerinnen und Bürgern leicht, das passende Bildungsangebot auszuwählen. Ein weiteres Betätigungsfeld ist die Organisation und Durchführung von Theater- und Kleinkunstvorstellungen, Musikveranstaltungen, Ausstellungen, Lesungen, der Förderung von Vereinen und Initiativen. Hinzu kommt die Verwaltung und Bespielung des Kultur- und Ta-

gungszentrums, der Lindenhalle. Die hohen Besucherzahlen der zahlreichen und vielfältigen Veranstaltungen in unserer Stadt zeigen, dass das Kulturangebot im Zusammenspiel der Kulturakteure und der Verwaltung, aber auch der Kulturverwaltung selbst, reiche Früchte trägt und aus dem vielfältigen Freizeitangebot in Ehingen nicht mehr wegzudenken ist.

## Stadtbauamt

„Die Errichtung und der Abbruch baulicher Anlagen bedürfen der Baugenehmigung, soweit nicht ausdrücklich darauf verzichtet oder das Kenntnisgabeverfahren durchgeführt wird“. Der erste Weg eines jeden Bauherrn im Zuständigkeitsbereich der Großen Kreisstadt Ehingen (Donau) führt daher zum Stadtbauamt.

Aber nicht nur das umfangreiche Baurecht beschäftigt die Mitarbeiter beim Stadtbauamt, sondern an vorderster Stelle die zahlreichen städtischen Maßnahmen des Hoch- und Tiefbaus. Zu diesen zählen neben Neubauten, wie die Erweiterung der Sporthalle am Johann-Vanotti-Gymnasium zur Großsporthalle, auch die Unterhaltung und Instandsetzung sowie die Anpassung der städtischen Liegenschaften an steigende Anforderungen, wie beispielsweise im Haustechnik- oder Energiebereich. Der Gemeinderat beschließt im Rahmen der Haushaltsplanaufstellung die infrastrukturellen, gestalterischen und technisch notwendigen Baumaßnahmen, die dann vom Stadtbauamt umgesetzt werden.

Auch die vorausschauende Planung, die zur geordneten zukünftigen Entwicklung unserer Heimatstadt samt der angegliederten Ortsteile erforderlich ist, sowie Stadtsanierung, Wohnumfeldverbesserung, Dorfentwicklung obliegen dem Stadtbauamt ebenso wie die Wahrung der Belange des Denkmalschutzes.

Breiten Raum nehmen mittlerweile auch die Belange des Hochwasserschutzes, der Landschaftspflege sowie der Umweltschutz ein. Hier sind u. a. die Altlastensanierung und die zahlreichen Renaturierungsmaßnahmen zu nennen. Zum Umweltschutz im weiteren Sinn zählt auch die öffentliche Entsorgung. Neben der klassischen „Müllabfuhr“ bei Haus-, Sperrmüll und Gartenabraum kommt der Müllvermeidung und dem Einsammeln von Wertstoffen eine immer größere Bedeutung zu.

Zur Abwasserentsorgung hat die städtische Kläranlage jährlich 4.100.000 Liter Abwasser zu verarbeiten, das über ein Kanalnetz von über 230 km Länge zugeführt wird. Auch der Bau von Stadtstraßen,

zu dem auch die Sanierung der Kanäle und der Wasserleitungen zählt, sowie deren Unterhaltung liegen in der Verantwortung des Stadtbauamtes. Zur Unterhaltung der Stadtstraßen gehört auch der für die Verkehrssicherheit wichtige und notwendige Winterdienst. Ein breiter Wirkungskreis ist dem in der Münsinger Straße angesiedelten städtischen Bauhof auferlegt, der als „Helfer in der Not“ nicht selten zu allen möglichen Verrichtungen herangezogen wird, wie z. B. Bauunterhaltung, Pflege der Sport- und Brunnenanlagen und vieles mehr. Die Stadtgärtnerei hat neben der Pflege und Anlage von städtischen Grünanlagen auch die Aufgabe, die Stadt durch Blumenschmuck freundlich zu gestalten und ist jedes Jahr auf's Neue kreativ.

Das großzügige und attraktive Freibad bietet Entspannung und Erholung.

Der gesamte Grundstücksverkehr ist dem Stadtbauamt angegliedert. Die Liegenschaftsverwaltung kauft und verkauft Grundstücke, vergibt Bauplätze und vermietet städtische Wohnungen. Sämtliche Pachtan gelegenheiten wie landwirtschaftliche Grundstücke, Kleingärten, die Fischwasser- und Jagdverpachtung sowie die Friedhofsverwaltung gehören ebenfalls dazu.

### Aufgabenbereiche:

Bauverwaltung, Bauordnung, Baurecht, Planung, Hochbau, Tiefbau, Denkmalschutz, Umweltschutz, Abfallwirtschaft, Bauhof, Gärtnerei, Kläranlage, Freibad, Landschaftspflege, Stadtsanierung, Wohnbauförderung, Liegenschaftsverwaltung.

**Amtsleiter:** Andreas Erwerle

**Stellvertretender Amtsleiter:**

Rolf Schmid



Andreas Erwerle



## Versorgungs- und Verkehrsbetrieb Ehingen (vve)

Der Versorgungs- und Verkehrsbetrieb mit seinen drei Betriebszweigen Wasserversorgung, Tiefgaragen und Energie ist ein Eigenbetrieb der Stadt Ehingen (Donau).

Der Betriebszweig Wasserversorgung ist verantwortlich für die kaufmännische und technische Betriebsführung der Wasserversorgung. Die Mitarbeiter sorgen dafür, dass die Kernstadt und alle Teilorte mit bestem und naturbelassenem Trinkwasser versorgt werden. Zu den wichtigsten Aufgaben gehören die Unterhaltung, Planung und der Bau der Wasserversorgungseinrichtungen. Wer den Härtegrad des Trinkwassers oder sonstige Wasserwerte erfahren möchte, ist hier an der richtigen Stelle ([www.ehingen.de](http://www.ehingen.de)).

Der Betriebszweig Tiefgaragen ist mit dem kaufmännischen Betrieb der Ehinger Tiefgaragen Lindenplatz (P2), Tränkberg (P6) und Stadtwirtsgässle (P11) betraut. Die drei Tiefgaragen bieten ihren Nutzern insgesamt 490 Parkplätze.

Der Betriebszweig Energie wurde beim vve im Jahr 2010 neu eingerichtet und hat die Aufgabe die vorhandenen städtischen Photovoltaikanlagen zu betreiben und weitere städtische Dachflächen sukzes-

sive mit Solarmodulen zu belegen. Die Stadt wird somit ihrer Vorbildfunktion bei der Nutzung regenerativer Energien gerecht und leistet einen aktiven Beitrag zur Reduzierung von Treibhausgasen und zur Energiewende.

### Aufgabenbereiche:

Kaufmännische und technische Betriebsführung, Unterhaltung, Planung und Bau der Wasserversorgungsanlagen, Wasserschutzgebiete, Beantragung und Abrechnung von Zuschüssen, Wasserbeprobung, Härtegrade und sonstige Wasserwerte, kaufmännische Betriebsführung der Tiefgaragen, Planung, Bau und Betriebsführung der städtischen Photovoltaikanlagen.

### Betriebsleiter:

Oberbürgermeister Alexander Baumann

**Stellvertretender Betriebsleiter:** Oliver Diebold



OB Alexander Baumann

## Rechnungsprüfungsamt

„Vertrauen ist gut, Kontrolle ist besser“ – unter diesem alt hergebrachten Grundsatz haben die Städte in Baden-Württemberg ihre Rechnungsprüfungsämter eingerichtet. Auch der gesamte Rechnungs- und Zahlungsverkehr der Ehinger Stadtverwaltung unterliegt der umfassenden und eingehenden Prüfung dieses Amtes.

Im Mittelpunkt der Rechnungsprüfung steht die Kontrollfunktion. Sie ergibt sich aus dem Zweck der Rechnungsprüfung, eine ordnungsmäßige, sparsame und wirtschaftliche Verwaltung zu gewährleisten.

Außer der Prüfung der Jahresrechnungen und des Jahresabschlusses der Stadt, der Stiftung und des vve obliegt dem Rechnungsprüfungsamt die laufende Überwachung der Kassenvorgänge. Schwerpunkt

der Rechnungsprüfung sind die finanziell bedeutenden Abrechnungen im Hoch- und Tiefbaubereich. Neben diesen gesetzlichen Prüfungsaufgaben tritt immer stärker die fachliche Beratung und gutachterliche Stellungnahme im Vorfeld von Entscheidungen in den Vordergrund.

### Amtsleiter:

Thomas Rechtsteiner



Thomas Rechtsteiner



## Die Mitarbeiterinnen und Mitarbeiter der Stadtverwaltung Ehingen

	Telefon	Zimmer
<b>Oberbürgermeister</b>		
OB Alexander Baumann	-100	127
Frau Romana Fähnle, Vorzimmer	-101	128
<b>Hauptamt</b>		
Herr Frank Hohl, Amtsleiter	-110	112
Herr Michael Schurr, stv. Amtsleiter	-111	114
Frau Andrea Vogelsang, Vorzimmer	-112	113
Frau Tanja Behmüller	-114	115
Frau Beate Braig	-218	111
Frau Carolin Cichon	-214	226
Frau Heike D´Ettorre	-206	115
Frau Sonja Gaus	-230	119
Herr Stefan Geiss	-221	111
Frau Bettina Gühr	-223	125
Herr Karl Gräter, Hausmeister	-172	3
Frau Brigitte Heimberger	-217	1
Frau Petra Kramer	-181	109
Frau Sonja Keller	-116	118
Herr Wolfgang Kneer	-113	110
Herr Rolf Koch	-216	108
Frau Martina Mantz	-224	126
Frau Silke Münz	-115	119
Frau Manuela Ott	-217	1
Frau Susanne Rothenbacher	-207	1
Frau Caroline Schmid	-215	115
<b>Rechts- und Ordnungsamt</b>		
Herr Ludwig Griener, Amtsleiter	-300	102
Frau Franziska Hofherr, stv. Amtsleiterin	-310	104
Frau Helga Batzoni, Vorzimmer	-301	103
Frau Gerda Baur-Buck	-336	15
Herr Werner Bolach	-360	8
Frau Isabella Deusch	-313	103
Herr Rüdiger Dreher	-312	10
Frau Susanne Eich	-334	15
Frau Bettina Fischer	-311	104
Frau Margot Geiger	-341	14
Frau Gabriele Hafner	-355	10
Frau Rita Hammer	-302	101
Herr Uwe van Hasselt	-320	23
Frau Alexandra Henle	-350	11
Herr Jürgen Hilbert	-312	10
Frau Gabriele Huber	-361	9
Frau Sonja Huber	-353	10
Frau Sylke Huber	-335	15

	Telefon	Zimmer
Frau Gisela Huckle	-334	15
Herr Heiko Jung	-304	3
Frau Christine Knöpfle	-321	23
Frau Jessica Kuhn	-331	15
Frau Stefanie Pfeifle	-332	15
Frau Martina Roth	-355	10
Herr Wilhelm Schantel	-340	13
Frau Cornelia Scherer	-352	12
Frau Brigitte Schick	-321	23
Frau Karin Schumacher	-355	10
Frau Juliane Schmid	-354	12
Frau Michaela Weiss	-355	10
Frau Mirjam Würfel	-336	15
<b>Kulturamt</b>		
Herr Matthias Bachofer, Amtsleiter	-500	F
Herr Peter Dunkl, stv. Amtsleiter	-501	F
Frau Monika Božić	-503	F
Herr Michael Buntz	-520	F
Frau Astrid Bunzel	-561	B
Frau Elisabeth El-Azhar	-564	B
Frau Margit Endrikat	-531	F
Frau Ute Geprägs	-562	B
Frau Anja Missel	-568	B
Frau Lucia Mohr	-568	B
Herr Dr. Ludwig Ohngemach	-530	F
Frau Manuela Rapp	-521	F
Frau Michaela Rathenow	-505	F
Frau Roswitha Schrode	-502	F
Herr Michael Streibl	-510	L
Frau Benedicta Walser	-504	F
<b>Bildung, Jugend und Soziales</b>		
Herr Sebastian Wolf, Bürgermeister	-102	226
Frau Anja Mildenerger, stv. Amtsleiterin	-140	7
Frau Angelika Gaschler, Vorzimmer	-103	227
Frau Gabriele Bayer	-141	6
Frau Nicole Geyer	-233	18
Frau Nicole Haas	-143	20
Frau Elisabeth Huss	-133	19
Frau Sybille Massa	-145	17
Frau Gabriele Stolz	-146	227
Frau Gabriele Stubhan	-243	4
Frau Carmen Teufel	-242	6
Frau Sarah Thomas	-241	5



BERATEN

HELFFEN

PFLEGEN

- JEDERZEIT!

## Sozialstation Ehingen

Hehlestraße 2  
89584 Ehingen  
Telefon 07391 52011  
E-Mail: sozialstation-ehingen@kvz.drs.de



sozialstation-ehingen.de

### Die Dienstleistungen der Sozialstation Ehingen:

- × Alten- und Krankenpflege
- × Demenzbetreuung
- × Nachbarschaftshilfe
- × Essen auf Rädern
- × Hausnotruf
- × Hilfe im Haushalt
- × Betreuungs-/ Fahrdienste
- × Palliativpflege

### Die Sozialstation Ehingen als Arbeitgeber:

Wir stellen ein: Gesundheits-/Krankenpfleger (m/w), Gesundheits-/Krankenpflegerhelfer (m/w), Altenpfleger (m/w) oder Altenpflegerhelfer (m/w) in Vollzeit, Teilzeit oder auf geringfügiger Basis.



Die Sozialstation ist seit über 40 Jahren Ihr verlässlicher Pflegepartner in Ehingen!

36

IHK Ulm - Die erste Adresse.



→ Industrie- und Handelskammer Ulm

Die erste Adresse für regionale und überregionale  
Wirtschaftsinformationen im Internet

[www.ulm.ihk24.de](http://www.ulm.ihk24.de)

IHK Ulm - Haus der Wirtschaft  
Olgastraße 95-101, 89073 Ulm  
Tel. 0731 / 173-0, Fax 0731 / 173-173  
info@ulm.ihk.de, www.ulm.ihk24.de

**IHK** Ulm



	Telefon	Zimmer
<b>Rechnungsprüfungsamt</b>		
Herr Thomas Rechtsteiner, Amtsleiter	-117	221
Frau Andrea Klaiber	-118	222
<b>Finanzverwaltung</b>		
Herr Alexander Fischer, Amtsleiter	-200	121
Herr Hans-Martin Mayer, stv. Amtsleiter	-219	120
Frau Ursula Thomas, Vorzimmer	-120	122
Herr Christian Bauernfreund	-124	106
Frau Martina Bierer	-129	124
Frau Silke Bosler	-123	106
Frau Angelika Bott	-125	107
Frau Carolin Braig	-228	123
Frau Franziska Hirschele	-122	106
Frau Silke Jerg	-225	107
Frau Carolin Kornwachs	-208	
Herr Manfred Locher	-121	105
Frau Claudia Münch	-127	107
Frau Chantal Skrzydel	-119	120
Frau Victoria Trautmann	-128	123
<b>Stadtbauamt</b>		
Herr Andreas Erwerle, Amtsleiter	-160	215/216
Herr Rolf Schmid, stv. Amtsleiter	-150	312
Frau Andrea Gräter, Vorzimmer	-161	217
Frau Ulrike Baur	-165	212
Herr Manuel Beschorner	167	219
Herr Ante Borzic	-159	206
Herr Jürgen Buck	-213	318/319
Herr Ronny Budach	-158	207
Herr Benjamin Bückle	-293	220
Frau Barbara Carvalho e Silva	-265	211
Frau Claudia-Anna Costea	-192	317
Herr Bernhard Daiber	-263	320
Herr Alexander Deusch	-162	316
Frau Gabriele Dolp	-212	204
Herr Alois Dolpp	-153	313
Herr Thomas Dürmer	-252	308

	Telefon	Zimmer
Herr Hans Fischer	-151	310
Frau Karin Franz	-164	213
Herr Kurt Glatthaar	-126	205
Herr Michael Heim	-257	209
Herr Werner Herter	-193	319
Herr Peter Herzberg	-268	213
Frau Liane Huchler	-225	311
Frau Tanja Kramer	-269	218
Frau Gerda Kräutle	-260	320
Herr Dominic Kress	-156	208
Frau Natalie Kuhn	-211	223
Herr Wolfgang Liedel	-169	218
Herr Bernhard Lohrmann	-251	306
Herr Uwe Meinikheim	-229	203
Frau Vera Mohr	-157	208
Frau Manuela Mouratidis	-226	202
Frau Elisabeth Pilger	-264	211
Frau Elvira Rafailovic	-261	217
Herr Gebhard Raiber	-168	211
Herr Jürgen Schneider	-253	309
Herr Markus Springer	-258	209
Frau Cornelia Tonelli	-267	311
Frau Andrea Zeller	-166	214
Herr Thomas Zucke	-163	319
<b>vve</b>		
OB Alexander Baumann, Betriebsleiter	-100	127
Herr Oliver Diebold, stv. Betriebsleiter	-173	116
Frau Uta Böttcher-Walther	-256	314
Herr Frank Häring	-152	315
Frau Monika Berger	-203	117

Ohne Zusatzangabe = Rathaus, Marktplatz 1

F = Franziskanerkloster, Spitalstraße 29

B = Bücherei, Hauptstraße 32

L = Lindenhalle, Lindenstraße 51



## Weitere Behörden und Dienststellen in Ehingen

Bezeichnung	Adresse	Telefon/Fax	E-Mail/Internet
<b>Agentur für Arbeit</b>	Weitzmannstraße 2	01801-555111 für Arbeitnehmer 01801-664466 für Arbeitgeber (Festnetzpreis 3,9 Ct/min; Mobilfunkpreise max. 0,42 Ct/min)	ehingen@arbeitsagentur.de <a href="http://www.arbeitsagentur.de">http://www.arbeitsagentur.de</a>
<b>Amtsgericht</b>	Marktplatz 3	508-308 Fax 508-311	poststelle@agehingen.justiz.bwl.de <a href="http://www.amtsgericht-ehingen.de">http://www.amtsgericht-ehingen.de</a>
<b>Finanzamt</b>	Hehlestraße 19	508-0	poststelle@fa-ehingen.bwl.de <a href="http://www.fa-ehingen.de">http://www.fa-ehingen.de</a>
<b>Landratsamt Alb-Donau-Kreis Außenstelle Ehingen</b>	Hauptstraße 41	779-0	<a href="http://www.alb-donau-kreis.de">http://www.alb-donau-kreis.de</a>
Öffnungszeiten:	Mo., Mi., Fr. 08:00 - 12:30 Uhr Do. 08:00 - 17:30 Uhr oder nach Vereinbarung		
<b>Fachdienst Kreisentwicklung, Bauen</b>	Hauptstraße 41	779-2420	jochen.werz@alb-donau-kreis.de
<b>Fachdienst Kfz-Zulassungen, Fahrerlaubnisse</b>	Hauptstraße 41	779-2410	peter.hecht@alb-donau-kreis.de
<b>Fachdienst Jugend u. Soziales</b>	Sternplatz 5	779-2454	manfred.ruopp@alb-donau-kreis.de
<b>Beistandschaften</b>	Sternplatz 5	779-2449	helmut.mohr@alb-donau-kreis.de
<b>Kreismedienzentrum Ehingen</b> (in der Berufsschule)	Schulgasse 11	7025-50 Fax 7025-52	www.kmz-ul-ehi.de kreismedienzentrum-ehingen@alb-donau-kreis.de
Öffnungszeiten:	Mo. 14:00 - 16:45 Uhr Di. 09:30 - 11:30 Uhr, 14:00 - 17:30 Uhr Mi. 14:00 - 16:45 Uhr Do. 09:30 - 11:30 Uhr, 14:00 - 16:45 Uhr Fr. 11:30 - 14:15 Uhr		
während der Schulferien geschlossen			
<b>Weitere Fachdienste beim Landratsamt Alb-Donau-Kreis (Auszug)</b>			
<b>BAföG</b>	Ulm, Wilhelmstraße 23-25	0731/185-4388	
<b>Forst</b>	Ulm, Schillerstraße 30	0731/185-1640	<a href="http://www.alb-donau-kreis.de">www.alb-donau-kreis.de</a>
<b>Gesundheit</b>	Ulm, Schillerstraße 30	0731/185-1730	info@alb-donau-kreis.de
<b>Gewerbeaufsicht</b>	Ulm, Schillerstraße 30	0731/185-1291	
<b>Jugend/Soziales</b>	Ulm, Wilhelmstraße 23	0731/185-4340	
<b>Landwirtschaft</b>	Ulm, Schillerstraße 30	0731/185-3098	
<b>Naturschutz</b>	Ulm, Schillerstraße 30	0731/185-1640	
<b>Schule und Bildung</b>	Biberach, Rollinstraße 9	07351/52-6303	
<b>Verbraucherschutz</b>	Ulm, Schillerstraße 30	0731/185-1740	
<b>Vermessung</b>	Ulm, Schillerstraße 30	0731/185-1880	





Bezeichnung	Adresse	Telefon/Fax	E-Mail/Internet
<b>Veterinärwesen</b>	Ulm, Schillerstraße 30	0731/185-1740	
<b>Wasserwirtschaft</b>	Ulm, Schillerstraße 30	0731/185-1291	
<b>Polizei</b>			
Polizeirevier Ehingen	Panoramastraße 8	588-0	ehingen.prev@polizei.bwl.de
Kriminalaußenstelle Ehingen	Panoramastraße 8	588-0	
<b>Landesamt für Geoinformation und Landentwicklung</b>			
RP Tübingen, Dienstsitz Ehingen	Lindenstraße 24	508-800	poststelle@lgl.bwl.de
<b>Straßenbau</b>			
	Panoramastraße 4	508-500	

## Wohnen in lebendiger Gemeinde – der Wohnpark St. Franziskus

Der Wohnpark St. Franziskus in Ehingen hat eine lange Tradition. Über viele Jahre hinweg hatten die Franziskanerinnen von Reute e.V. die Trägerschaft des Alten- und Pflegeheims der Stadt Ehingen inne. Im Jahr 1999 erwarb der Orden das Gebäude und stiftete es zum 1. Januar 2000 in die neu gegründete St. Elisabeth-Stiftung ein.

Der Wohnpark St. Franziskus wurde bis Mitte 2011 komplett saniert und modernisiert. Er bietet jetzt 56 Pflegeplätze in 54 Einzelzimmern und einem Doppelzimmer. Neu gestaltet wurde auch die hauseigene Kapelle.

Das Konzept des neuen Wohnparks orientiert sich am Hausgemeinschaftsmodell: Die Zimmer sind auf vier Wohngemeinschaften aufgeteilt, die Sicherheit, Vertrautheit und Nähe im Alltag ermöglichen. Pflege, soziale Betreuung und Hauswirtschaft gehen Hand in Hand. Die überschaubaren Wohngruppen haben einen ständig anwesenden Alltagsbegleiter als Bezugsperson. Tätigkeiten, die auch in einem normalen Haushalt anfallen, strukturieren den Tagesablauf. Bestmögliche und selbstbestimmte Wohn- und Lebensqualität für jeden einzelnen Bewohner sind das Ziel.

Gleichzeitig ist der Wohnpark ein Ort der Begegnung und bietet ein umfangreiches Veranstaltungsprogramm. Das Haus steht offen für bürgerschaftliches Engagement, die Gemeinwesenarbeit ist ein wichtiger Bestandteil des Wohnparkkonzepts der St. Elisabeth-Stiftung.

Zusätzlich zum Pflegeheim gibt es Betreutes Wohnen mit sieben geräumigen Wohnungen. Hier können Paare oder Alleinstehende völlig selbständig leben, gleichzeitig von der Sicherheit des Wohnparks profitieren und nach Wunsch verschiedene Wahlleistungen in Anspruch nehmen.

10 Tagespflegeplätze in lichtdurchfluteten Räumen bieten sich zur Entlastung von pflegenden Angehörigen an. Das Angebot richtet sich an pflegebedürftige Menschen, die zuhause leben – sie werden tagsüber im Wohnpark betreut und gepflegt.

### Ansprechpartner:

Hubert Reichler, Wohnpark St. Franziskus,  
Spitalstr. 33, Tel. 0 73 91/7 50 21 20,  
E-Mail: hubert.reichler@st-elisabeth-stiftung.de





# Wohnpark St. Franziskus

Wohnen in lebendiger Gemeinschaft



Pflegeheim nach dem  
Hausgemeinschaftsmodell

Überschaubare  
Wohngruppen für  
Menschen mit Demenz

Betreutes Wohnen

Tagespflege

Mittagstisch

Wohnpark St. Franziskus, Spitalstrasse 33, 89584 Ehingen  
Tel. 07391 75021-20, Sandra.Cikoglu@st-elisabeth-stiftung.de



## Nachhaltige Stadt – Wirtschaftsstandort EHINGEN Fortschritt durch Beteiligung



Die Stadt EHINGEN (Donau) will den Erfordernissen der Zeit gerecht werden und die Zukunft der Stadt gemeinsam mit den Bürgern und den örtlichen Unternehmen nachhaltig gestalten.



Mit dem Modellprojekt wird die Energiezukunft EHINGENS erfolgreich mit den Akteuren vor Ort auf den Weg gebracht und damit die Attraktivität des Standortes erhalten und ausgebaut.

Gemeinsam wurde ein Bürgerbeteiligungsprozess initiiert, aus dem ein Leitbild mit Zielformulierungen, wie Energie- und CO<sub>2</sub>-Einsparung und Umstieg auf erneuerbare Energien hervorging.

Die Stadt hat schon früh mit den Themen nachhaltige Stadtentwicklung, Energieeffizienz, dezentrale Energieversorgung, Klimaschutz und CO<sub>2</sub>-Minimierung begonnen.

Die Nachhaltige Stadt bietet weitere vielfältige Ansatzpunkte. Im Mittelpunkt steht nach wie vor der Bürgerdialog, denn umgesetzte und kommende Projekte profitieren von den Bürgern als Ideengeber und Experten.

**In einer Nachhaltigen Stadt gibt es Fortschritt nur durch Beteiligung.  
Die Stadt möchte mit den Bürgern ins Gespräch kommen.  
Jeder kann seinen Beitrag leisten!  
Sie haben bestimmte Ideen?!**

### **Kontakt:**

Stadt EHINGEN (Donau)  
Bettina Gühr  
Marktplatz 1, 89584 EHINGEN (Donau)  
Telefon (07391) 503-223  
E-Mail: [b.guhr@ehingen.de](mailto:b.guhr@ehingen.de)  
[www.nachhaltige-stadt-ehingen.de](http://www.nachhaltige-stadt-ehingen.de)



## Lokale Agenda 21

Die Lokale Agenda Ehingen versteht sich als Netzwerk für Ideen, Diskussionen und gemeinsames Gestalten. Die Akteure kommen aus der Bürgerschaft, der Politik und der Verwaltung und sie stellen sich gemeinsam der Frage, wie die Bürgerinnen und Bürger heute und in Zukunft in Ehingen leben wollen und was zu tun ist, um dies zu erreichen.

Seit der Gründung der Lokalen Agenda haben sich zahlreiche Aktivitäten, Dauerprojekte und Einzelinitiativen entwickelt, die insbesondere die Ziele „Soziale Gerechtigkeit“ und „Schutz der Umwelt“ verfolgen. Freiwilliges, bürgerschaftliches Engagement hat dabei viele Gesichter. Jeder ist eingeladen, sich zu beteiligen! Die Mitarbeit bei Projekten und Arbeitsgruppen erfolgt ehrenamtlich und ist für alle offen.

Kontakt:

Geschäftsstelle Lokale Agenda Ehingen, Gabriele Stolz  
Telefon 07391/ 503-146, Internet [www.lokale-agenda-ehingen.de](http://www.lokale-agenda-ehingen.de)



Über 200 Bürgerinnen und Bürger nahmen an der Ehinger Zukunftswerkstatt teil.

## Kommunale Kriminalprävention

Schon seit dem Jahr 1998 ist die Stadt Ehingen (Donau) in der Kommunalen Kriminalprävention aktiv. Das Projekt wurde vom Innenministerium Baden-Württemberg ins Leben gerufen im Hinblick auf die damals steigenden Kriminalitätszahlen und die Erkenntnisse kriminologischer Forschung, dass 70 % aller Tatverdächtigen ihren Lebensmittelpunkt in der Tatortgemeinde haben oder in dem Landkreis, in welchem sie straffällig werden.

Aus diesem Grund wurden zwei Arbeitsgruppen gegründet, welche aus Vertretern der Verwaltung, Polizei, Wirtschaft und Gesellschaft besteht: „Sichere Stadt“ und „Jugend, Jugendkriminalität und Drogen“. Bis heute engagieren sich Ehinger um einen wirkungsvollen Beitrag zum Erhalt der Sicherheitslage und zum Abbau der Kriminalitätsfurcht zu leisten.

So gibt es z.B. eine kostenlose Schadenshotline 08000/503-330 unter welcher schnell und unkompliziert Schäden, Mängel, Vandalismus, Müll und Gefahrenstellen an oder in öffentlichen Einrichtungen gemeldet werden können. In der Bürgerschaft beliebt ist auch der „MACH-MIT-MELDEZETTEL“, der bei Behörden und in zahlreichen Ehinger Geschäften ausliegt. Wer ihn ausfüllt und die Stadt auf Mängel im öffentlichen Bereich hinweist, nimmt sogar noch an der jähr-

lichen Verlosung schöner Preise teil.

Ansprechpartner und verantwortlich für die Kommunale Kriminalprävention sind bei der Polizei Revierleiterin Sonja Bohlien und bei der Stadt Ehingen (Donau) Ordnungsamtsleiter Ludwig Griener und Franziska Hofherr.



Zahlreiche Bürgerinnen und Bürger beteiligen sich regelmäßig an den Gesprächen und Aktionen der Kommunalen Kriminalprävention.



## Bierkulturstadt Ehingen – einzigartig in Baden-Württemberg

Die prämierte Bierkulturstadt Ehingen bietet eine in Baden-Württemberg einzigartige Erlebniswelt zum Thema Bierkultur!

Vier historische, unabhängige Brauereien, mit jahrhunderte alter Unternehmensgeschichte, lassen interessierte Bürger und Gäste in die reiche und lebendige Bierhistorie der Großen Kreisstadt eintauchen.

Die enorme Bandbreite an feinen Bierprodukten in Verbindung mit anspruchsvollen Bierkulturangeboten verschmelzen zu einem strahlenden Bierkultur-Mosaik, das auch Sie begeistern wird!

Ob Brauereiführung, Brauseminar, Bierwanderweg, Ausstellungen, Vorträge oder Reiseangebote - es ist bestimmt das richtige Angebot für Sie dabei!

Herzlich willkommen in der Bierkulturstadt Ehingen!

### Info:

[www.bierkulturstadt.info](http://www.bierkulturstadt.info)

[tourismus@ehingen.de](mailto:tourismus@ehingen.de)

Tel. 07391/503-216

Fax 07391/503-4216



Der Bierkulturstadt-Wegweiser auf dem Marktplatz hilft bei der Orientierung.

Verschenken Sie „Bierkultur“ pur!  
Der Sechserträger der Ehinger Bierkulturstadt gibt einen einzigartigen und authentischen Einblick in die Bandbreite unserer besonderen Biere. Unser Bierkultur-Träger ist ein wahrhaft „geschmackvolles“ Präsent!



## Kolleg Sankt Josef



- Internat & Tagesheim für Jungen und Mädchen Kl. 5-13
- Internat mit Jungenrealschule (Ganztagesschule)
- Schülerhort für Kl. 1-4

www.kollegstjosef.de // Tel. 07391 77020  
89584 Ehingen, Müllerstraße 8

WIR BIETEN NEULAND FÜR ENTDECKER

5.500 MITARBEITER  
AUS 650 REISEBÜROS  
IN MEHR ALS  
80 LÄNDERN



### Unsere Empfehlung. Für Sie.

#### Urlaubsreisen mit Lufthansa City Center

Von Kreuzfahrten und Golfreisen über Familienurlaube bis hin zu Exklusivangebote für Alleinreisende – wenn es um Ihre individuelle Traumreise geht, sind Sie bei Lufthansa City Center genau richtig! Denn als unabhängige Reisebüroketten können wir Ihnen vielfältige Urlaubsangebote namhafter Veranstalter bieten und haben stets alle Möglichkeiten und Preise im Überblick. Lassen Sie sich von uns mit viel Know-how und bestem Service ein Rundumglücklich-Paket schnüren!

Entdecken Sie mit uns Neuland – mit einem Besuch in unserem Reisebüro oder einem Klick auf [www.LCC.de](http://www.LCC.de).

Bahnhofstraße 17  
89584 Ehingen  
Tel.: +49 (0) 7391 7013-0  
Fax: +49 (0) 7391 7013-50  
[urlaub@lcc-travel.de](mailto:urlaub@lcc-travel.de)  
[www.travel-expert.de](http://www.travel-expert.de)



### Reisebüro Ehingen

Lufthansa  
City Center

Ihr Reisebüro. Weltweit.



## bfz gGmbH

Berufliche Bildung  
eröffnet Perspektiven

Das bfz bietet praxisorientierte Seminare in der beruflichen Aus- und Weiterbildung in Ihrer Nähe an. In Ehingen finden Sie uns in der Berkacher Straße. Für die Wünsche unserer Kunden führen wir Maßnahmen der beruflichen Qualifizierung und Integration sowie der Berufsvorbereitung durch. Bildungsmaßnahmen im Auftrag öffentlicher Kostenträger für Arbeits- und Ausbildungssuchende sowie berufsbegleitende Schulungen für Privatkunden sind unsere Stärke. Fordern Sie unsere Seminarprogramme an oder sprechen Sie direkt mit uns, wir freuen uns auf Sie!

#### Angebote:

- Berufsvorbereitende Lehrgänge
- Berufseinstiegsbegleitung
- ausbildungsbegleitende Hilfen
- umschulungsbegleitende Hilfen
- Qualifizierungs- und Integrationsmaßnahmen in Voll- und Teilzeit (EDV, Lager, Bewerbungstraining etc.)
- berufsbegleitende Seminare, z.B. Sprachen, EDV, kaufmännische Inhalte, Schlüsselqualifikationen

#### bfz in Ehingen

Berkacher Str. 48 · 89584 Ehingen  
Tel. 07391 58751-0 · Fax 07391 58751-19  
[www.dua.bfz.de](http://www.dua.bfz.de) · [info@dua.bfz.de](mailto:info@dua.bfz.de)





*Kulturveranstaltungen – hier die Big Band der Bundeswehr - sind in Ehingen eine stets willkommene Abwechslung.*



## Kulturelle Einrichtungen

Bezeichnung	Adresse	Telefon	Fax	E-Mail/Internet
<b>Stadtbücherei</b>	Hauptstraße 32	503-560	503-566	stadtbuecherei@ehingen.de www.ehingen.de
Öffnungszeiten: Di.: 9.00 - 18.00 Uhr, Mi.:14.30 - 18.00 Uhr, Do.:14.30 - 19.00 Uhr, Fr.:14.30 - 18.00 Uhr				
<b>Ehinger Bibliothek</b>	Goethestraße 1	6650	6650	ungarnliteratur-deutsch@web.de www.ungarische-literatur.eu
Ungarisch-deutsche Spezialbibliothek				
<b>Volkshochschule</b>	Spitalstraße 30	503-502	503-555	kulturamt@ehingen.de www.ehingen.de
Theater, Konzerte, Lesungen, Vorträge, Filme, Seminare, Ausstellungen, Studienfahrten		503-503		
<b>Jugendmusikschule</b>	Spitalstraße 30	503-521	503-555	jms@ehingen.de
<b>Galerie Schrade Mochental</b>	Mochental 1	07375/418	07375/467	schrade@galerie-schrade.de www.galerie-schrade.de
Öffnungszeiten: Di.-Sa.: 13.00 - 17.00 Uhr, Sonn- u. Feiertage: 11.00 - 17.00 Uhr				
<b>Museum Ehingen</b>	Am Viehmarkt 1	7 50 65		museum@ehingen.de www.ehingen.de
Telefonische Anmeldung unter: Öffnungszeiten: Nach Vereinbarung		503-531		
Mi.: 10.00 - 12.00 Uhr und 14.00 - 17.00 Uhr, Sa.-So.: 14.00 - 17.00 Uhr				
<b>Stadtarchiv Ehingen</b>	Spitalstraße 30	503-530	503-555	stadtarchiv@ehingen.de www.ehingen.de
Telefonische Anmeldung unter: Öffnungszeiten: Mo.-Fr.: 8.00 - 11.30 Uhr, Mo.-Do.:14.00 -16.30 Uhr		503-531		
<b>Lindenhalle, Kulturzentrum</b>	Lindenstraße 51	503-510	503-4510	m.streibl@ehingen.de

## Rat und Hilfe

### Suchthilfe

#### **Drogenhilfe Ulm Alb-Donau:**

Mi.14.30-17.30 Uhr, Sprechstunde im Jugendhaus Ehingen  
(nach Vereinbarung)

Anmeldung unter Drogenhilfe Ulm/Alb-Donau

Telefon: 0731/92 60 93-0

#### **Substitutionsbegleitung**

Schwerpunkt Praxis Dr. Bentele

Wengengasse 21, Ulm, Telefon: 0731/14 033-16 od. 14 033-26

#### **Selbsthilfegruppe für Suchtkranke und deren Angehörige**

##### **Ehingen / Kreuzbund:**

Telefon: 07391/5 29 01 Max Kramer

Telefon: 07395/12 58 Josef Zell

Di. 19.00 Uhr, Kreiskrankenhaus Ehingen

Mi. 19.00 Uhr, Marienheim, Kirchgasse 3

##### **Caritas Ulm – Suchtberatung:**

Hehlestraße 2, Ehingen

Terminvereinbarung unter Telefon: 0731/17588-250

### Beratungen

#### **Sozialpsychiatrischer Dienst:**

Di. 9.00 Uhr - 11.00 Uhr, Lindenstraße 25, Telefon: 0 73 91/5 34 62

#### **Psychologische Familien- und Lebensberatung**

Anmeldung Mo., Di., Do. 11.00 - 12.30 Uhr, Fr. 11.00 - 12.00 Uhr

Hehlestraße 2, Ehingen, Telefon: 07391/70 73 20

#### **Integrationsfachdienst für Behinderte:**

Telefon: 0731/ 6 30 92

Anmeldung: Mo. - Fr. 9.00 - 12.00 Uhr,

Donnerstag: 14.00 - 16.30 Uhr, Mühlweg 8, Ehingen

Telefon: 07391/70 31-50, Gemeindepsychiatrisches Zentrum

#### **Mieterverein Ulm/Neu-Ulm:**

Fischergasse 16, Ulm

Mo. - Do. 9.00 - 12.00 Uhr, Do. 16.00 - 19.00 Uhr

Anmeldung: Telefon: 0731/6 27 62

Internet: www.mieterverein-ulm.de





### **Ambulante Hilfe:**

#### **Katholische Sozialstation Ehingen**

auch Essen auf Rädern

Hehlestraße 2 (Kolpinghaus), Telefon durchgehend: 07391/5 20 11

Mo. - Fr. 8.00 - 12.00 Uhr und 13.30 - 16.30 Uhr

#### **Ökumenische Hospizgruppe Ehingen**

Hehlestraße 2, Telefon: 07391/75 41 76

Mo. 9.00 - 11.00 Uhr, Do. 16.00 - 18.00 Uhr

### **Ambulant betreutes Wohnen (Kolpinghaus)**

Hehlestraße 2, Telefon: 07391/75 48 28

Mo., Mi., Fr., 9.00 - 12.00 Uhr

### **Ambulanter Pflegeservice der Krankenhaus GmbH ADK**

auch Essen auf Rädern

Kreiskrankenhaus Ehingen, Spitalstraße 29, Telefon: 07391/586 5586

gebührenfreier Anruf unter 0800/0 586 586

aps-ehingen@adk-gmbh.de, www.adk-gmbh.de

## **Kirchen und religiöse Gemeinschaften**

<b>Bezeichnung</b>	<b>Adresse</b>	<b>Telefon</b>	<b>Fax</b>	<b>E-Mail/Internet</b>
<b>Evangelische Pfarrämter</b>				
Ev. Pfarramt Süd	Lindenstraße 25	07391/53462	75 27 35	ehingensued@t-online.de
Ev. Pfarramt Nord	Adlerstraße 54-56	07391/53545	75 24 39	ehinord@t-online.de
Ev. Pfarramt Mündingen	Pfarrberg 14, Mündingen	07395/375	92066	
<b>Katholische Pfarrämter</b>				
Seelsorgeeinheit Ehingen Stadt mit Heufelden, Nasgenstadt, Gamerschwang, Blienshofen, Dettingen, Dintenhofen, Herbertshofen, Berkach, Kirchbierlingen und Kirchen	Kirchplatz 2	07391/8088	52524	www.se-ehingen-stadt.de stblasius.ehingen@drs.de
Kath. Pfarramt Dächingen mit Altsteußlingen, Erbstetten, Frankenhofen und Granheim	Bruder-Johannes-Straße 8 Dächingen	07395/350	961008	kathpfarramt.daechingen@drs.de
Seelsorgeeinheit Donau-Riß mit Griesingen, Oberdisingen, Öpfingen und Rißtissen	Hauptstraße 1 89610 Oberdisingen	07392/911380		kathpfarramt.risstissen@drs.de
<b>Sonstige</b>				
Arche Ehingen	Heufelder Straße 13	07391/755341 o. 07356/1291		arche.ehingen@web.de
Moschee Mevlana	Siedlung 11/13	07391/52840		info@moschee-ehingen.de
Neuapostolische Kirche	Schmiechgraben 10	07392/163510		mail@reinhard-rehse.com
Zeugen Jehovas	Daimlerweg 7	07391/54225		



## Kinderkrippe und Kindergärten

Einrichtung	Adresse	E-Mail	Betreuungsart	Telefon
<b>Städtische Kinderkrippe</b>				
Kinderkrippe „Wichtelstube“	Hopfenhausstraße 3	kinderkrippe-wichtelstube@ehingen.de	Regelbetreuung und Ganztagsbetreuung	07391/7704320
Kinderhaus Rosengarten	Carl-Friedrich-Goerdeler- Straße 39+41	kinderhaus@ehingen.de	Ganztagsbetreuung	07391/7563070
<b>Städtische Kindergärten</b>				
Kindergarten „Büchele“ *	Buchhalde 39	kiga-buechele@ehingen.de	Regelbetreuung und Ganztagsbetreuung	07391/2800
Kindergarten „Hopfenhaus“	Am Schafmarkt 4	kiga-hopfenhaus@ehingen.de	Regelbetreuung	07391/75177
Kindergarten Dächingen *	Steinbühl 7	kiga-daechingen@ehingen.de	Regelbetreuung	07395/290
Kindergarten Nasgenstadt	Gollenäcker 21	kiga-nasgenstadt@ehingen.de	Regelbetreuung	07391/3656
Kindergarten „Hehlestraße“	Hehlestraße 1	kiga-hehlestrasse@ehingen.de	Regelbetreuung	07391/75176
Kindergarten „Wenzelstein“ *	Am Wenzelstein 53	kiga-wenzelstein@ehingen.de	Regelbetreuung	07391/2833
Kindergarten Dettingen *	Hozenbühl 1	kiga-dettingen@ehingen.de	Regelbetreuung	07391/2213
Kindergarten Rißtissen *	Römerweg 39	kiga-risstissen@ehingen.de	Regelbetreuung	07392/4080
Kinderhaus Rosengarten	Carl-Friedrich-Goerdeler- Straße 39+41	kinderhaus@ehingen.de	Ganztagsbetreuung	07391/7563070
<b>Kirchliche Kindergärten</b>				
Kath. Kindergarten „St. Elisabeth“	Adlerstraße 40	kiga-st.elisabeth-ehingen@t-online.de	Regelbetreuung	07391/6515
Kath. Kinderagesstätte „Ulrika-Nisch“	Tulpenweg 10	kita-u.nisch@t-online.de	Regelbetreuung und Ganztagsbetreuung	07391/71866
Kath. Kindergarten „St. Martinus“ *	Osterstraße 17	kiga-kirchen@t-online.de	Regelbetreuung	07393/2744
Kath. Kindergarten „St. Franziskus“	Dieselweg 22	franziskus-kiga@t-online.de	Regelbetreuung und Ganztagsbetreuung	07391/752746
Kath. Kindergarten „St. Martinus“ *	Linker Weg 5	kiga-kirchbierlingen@t-online.de	Regelbetreuung	07391/2035
Ev. Kindergarten „Regenbogenhaus“	Adlerstraße 52	evang.kiga-regenbogenhaus@t-online.de	Regelbetreuung	07391/2615
<b>Kindergarten für Behinderte</b>				
Schmiechtalkindergarten	Rosenstraße 27	kindergarten@schmiechtalschule.de		07391/77002-0

\* Aufnahme ab 2 Jahre möglich



Kinderhaus Rosengarten



# Schulen

Einrichtung	Adresse/E-Mail/Internet	Telefon
<b>Grund-, Haupt- und Werkrealschulen</b>		
Grundschule im Alten Konvikt	Kollegiengasse 2 E-Mail: <a href="mailto:info@giako.de">info@giako.de</a> , Homepage: <a href="http://www.giako.de">www.giako.de</a>	07391/753812
Längenfeldschule Grund- und Werkrealschule	Wittumweg 21 E-Mail: <a href="mailto:verwaltung@laengenfeldschule.de">verwaltung@laengenfeldschule.de</a> Homepage: <a href="http://www.laengenfeldschule.de">www.laengenfeldschule.de</a>	07391/7092-0
Grundschule Erbstetten	Mariental 19 E-Mail: <a href="mailto:poststelle@04165475.schule.bwl.de">poststelle@04165475.schule.bwl.de</a>	07386/355
Grundschule Rißtissen	Römerweg 38 E-Mail: <a href="mailto:poststelle@gs-risstissen.schule.bwl.de">poststelle@gs-risstissen.schule.bwl.de</a>	07392/4740
Michel-Buck-Schule Grund- und Werkrealschule Grundschulförderklasse	Schulhof 1 E-Mail: <a href="mailto:verwaltung@michel-buck-schule-ehingen.de">verwaltung@michel-buck-schule-ehingen.de</a> Homepage: <a href="http://www.michel-buck-schule-ehingen.de">www.michel-buck-schule-ehingen.de</a>	07391/7774-0
Grundschule Berg	Schützenstraße 20 E-Mail: <a href="mailto:info@gs-berg.de">info@gs-berg.de</a>	07391/500298-0
Grundschule Kirchen	Erbsenäcker 4 E-Mail: <a href="mailto:poststelle@gs-kirchen.ul.schule.bwl.de">poststelle@gs-kirchen.ul.schule.bwl.de</a>	07393/3138 Fax 07393/953856
Hauptschule Kirchbierlingen	Volkersheimer Straße 10 E-Mail: <a href="mailto:poststelle@hwrs-kirchbierlingen.schule.bwl.de">poststelle@hwrs-kirchbierlingen.schule.bwl.de</a>	07391/6451
<b>Realschule</b>		
Realschule Ehingen	Adlerstraße 42 E-Mail: <a href="mailto:info@realschule-ehingen.de">info@realschule-ehingen.de</a> , Homepage: <a href="http://www.realschule-ehingen.de">www.realschule-ehingen.de</a>	07391/7775-0
<b>Gymnasium</b>		
Johann-Vanotti-Gymnasium Ehingen	Hehlestraße 12 E-Mail: <a href="mailto:info@jvg-ehingen.de">info@jvg-ehingen.de</a> , Homepage: <a href="http://www.jvg-ehingen.de">www.jvg-ehingen.de</a>	07391/7032-0
<b>Sonderpädagogische Bildungs- und Beratungszentren</b>		
Hermann-Gmeiner-Schule Förderschule	Wittumweg 19 E-Mail: <a href="mailto:poststelle@04109411.schule.bwl.de">poststelle@04109411.schule.bwl.de</a>	07391/7092250
Schmiechtalschule Schule für Geistig- und Körperbehinderte	Rosenstraße 27 E-Mail: <a href="mailto:info@schmiechtalschule.de">info@schmiechtalschule.de</a> , Homepage: <a href="http://www.schmiechtalschule.de">www.schmiechtalschule.de</a>	07391/770020
<b>Berufsbildende- und Berufsfachschulen</b>		
Gewerbliche Schule mit Technischem Gymnasium	Weierstraße 10 E-Mail: <a href="mailto:mail@gbs-ehingen.de">mail@gbs-ehingen.de</a> , Homepage: <a href="http://www.gbs-ehingen.de">www.gbs-ehingen.de</a>	07391/5803-0
Magdalena-Neff-Schule mit Sozialwissenschaftlichem Gymnasium	Weierstraße 14 E-Mail: <a href="mailto:sekretariat.mns@t-online.de">sekretariat.mns@t-online.de</a> Homepage: <a href="http://www.magdalena-neff-schule.de">www.magdalena-neff-schule.de</a>	07391/5803-200
Kaufmännische Schule mit Wirtschaftsgymnasium	Schulgasse 11 E-Mail: <a href="mailto:sekretariat@ksehingen.de">sekretariat@ksehingen.de</a> , Homepage: <a href="http://www.ksehingen.de">www.ksehingen.de</a>	07391/7025-10



## Sportstätten und Bäder

Sportstätten	Größe	Telefon
<b>Gymnastikräume</b>		
Gymnasium, Hehlestraße 12	(11 x 12 m)	7032-0
Erbstetten, Schulhaus	(9 x 12 m)	07386/355
Frankenhofen, Schulhaus	(9 x 11 m)	07395/301
Rißtissen, Schulhaus	(10 x 11 m)	07392/4740
Schaiblishausen, Schulhaus	(9 x 12 m)	6585

<b>Normalturnhallen</b>		
Michel-Buck-Schule, Schulhof 1	(13 x 23 m)	7774-0
Michel-Buck-Schule, Schulhof 1	(15 x 27 m)	7774-0
Berg, Schützenstraße 20	(15 x 27 m)	500298-0
Granheim, Von-Speth-Schülzburg-Str. 3	(15 x 27 m)	07395/599
Kirchbierlingen, Volkersheimer Str. 14	(15 x 27 m)	4582
Kirchen, Erbsenacker 4	(15 x 27 m)	07393/4440
Kolleg St. Josef, Müllerstraße 8	(12 x 24 m)	7702-0
Rißtissen, Römerweg 38	(15 x 27 m)	07392/10570

<b>Großturnhallen</b>		
Gymnasium, Hehlestraße 12	(18 x 30 m)	7032-0
Gymnasium, Hehlestraße 12	(18 x 33 m)	7032-19

<b>Sporthallen</b>		
Wenzelstein, Adlerstraße 42	(27 x 45 m)	7775-0
Längenfeldschule, Wittumweg 21	(27 x 45 m)	7092-0
Gewerbliche Schulen, Weiherstraße 10	(27 x 45 m)	7777-70

<b>Allgem. Sport-/ Schulsportplätze</b>		
Städt. Stadion, Am Stadion	(72 x 105 m)	53599
Städt. Sportplatz, Realschule	(60 x 90 m)	7775-0
Städt. Sportplatz, Gollenacker	(60 x 90 m)	
Vereinssportplatz „Wolfert“ der TSG, Fischersteige	(69 x 102 m)	
Vereinssportplatz „Wolfert“ der TSG, Gollenacker	(67 x 100 m)	
Sportplatz/Sportheim, Kirchen	(60 x 100 m)	07393/1212
Sportplatz, Kirchbierlingen, Sportheim SSV EHINGEN-SÜD	(60 x 100 m)	8888
2 Sportplätze, Granheim, SV Granheim	(72 x 102 m)	07395/599
2 Sportplätze, Rißtissen	(100 x 60 m)	

Sportstätten	Größe	Telefon
2 Sportplätze, SG Dettingen, Dettingen	(55 x 92 m)	
Allwettersportplatz, Längenfeldschule	(2 x 20 x 40 m)	
Sportplatz SV Herbertshofen, Dintenhofen	(52 x 89 m)	
Sportplatz SC Nasgenstadt, Nasgenstadt	(60 x 90 m)	

<b>Tennisplätze</b>		
10 Tennisplätze, TC EHINGEN e.V., Uhlandstraße 27		8999
5 Tennisplätze, TG 83, Nelkenweg 2		51469
Tennishalle (Racketcenter), Röntgenstraße 17		3481
3 Tennisplätze, SF Kirchen, Tennis-Abt. Kirchen		
2 Tennisplätze, SV Granheim, Granheim		07395/599
2 Tennisplätze, TSV Rißtissen		
3 Tennisplätze, SSV EHINGEN-SÜD, Kirchbierlingen		

<b>Schießsport</b>		
Schießstand der Bürgerwache, Wolfsgurgel		753640
Schießstand des Sportschützenvereins EHINGEN, Blaubeurer Straße 60		51224
Schießstand des Schützenvereins Berg, Schützenstraße 12, Berg		72403

<b>Reitsport</b>		
Reithallen d. Reit- und Fahrvereins (Reiterstüble) EHINGEN, Jungviehweide 2		5004853
Reithalle der Reitgemeinschaft Heufelden, Hochsträß 2		53775

<b>Segelflugsport</b>		
Segelflughalle und Segelfluggelände des Sportfliegerclubs, Katzensteige		2222

<b>Skisport</b>		
Ski-Loipen Kirchen (ca. 7 km Rundkurs im Bereich Landgericht (Totenbuch) - Parkplatz „Alte Säge“ Mundingen bis Parkplatz am „Bronnenhau“)		



Sportstätten	Telefon
<b>Sonstiges</b>	
Verkehrsübungsplatz „Wolfsgurgel“ an der B 465 www.verkehrswacht-ehingen.de	758510
Natureisbahn, Grogensee	
Naturrodelbahn, Donauhalde	
Skateboard- Bahn, Münsinger Straße	
Minigolfanlage, Gamerschwang	5876905

Bäder	Telefon
<b>Erlebnisfreibad Donauhalde</b> , beheizt	77015-0
Mitte Mai bis Mitte September: 09.00 - 19.00 Uhr	
Juni bis August: 09.00 - 20.00 Uhr	
jew. mittwochs Frühbadetag ab 07.00 Uhr	
<b>Schwimmhalle Gymnasium</b> , Hehlestraße 12	7032-0
Mo.: 18.00 - 19.30 Uhr allgem. Badebetrieb	
Di.: 17.30 - 21.30 Uhr allgem. Badebetrieb	
Do.: 17.30 - 21.30 Uhr allgem. Badebetrieb	
Mitte Mai bis Mitte September: geschlossen	
<b>Schwimmhalle Realschule</b> , Adlerstraße 42	7775-0
Mi.: 17.30 - 21.30 Uhr allgem. Badebetrieb	
Fr.: 17.30 - 21.30 Uhr allgem. Badebetrieb	
Sa.: 12.30 - 16.00 Uhr allgem. Badebetrieb	
Mitte Mai bis Mitte September geschlossen	
<b>Schwimmhalle Erbstetten</b> , Schulhaus	07386/355
Do.: 19.00 - 21.00 Uhr allgem. Badebetrieb	
<b>Schwimmhalle Rißtissen</b> , Schulhaus	07392/4740



Freibad



## Abfallentsorgung

Abfälle müssen so gesammelt werden, dass sie keine Gefahr für den Menschen und seine Umwelt darstellen. Damit eine solche Beseitigung gewährleistet ist, muss die Stadtverwaltung entsprechende Sammelsysteme einrichten. Die so gesammelten Abfälle müssen entweder zum Müllheizkraftwerk im Donautal oder zur Wiederverwertung gebracht werden. Die Bürger sind verpflichtet, ihre Abfälle der öffentlichen Abfallentsorgung zu überlassen.

Eine Ausnahme wird nur bei organischen Abfällen gemacht, die kompostiert werden können. Für gewerbliche Abfälle gibt es Sonderregelungen. Manche Abfälle wie Altöl, Batterien und Reifen muss der Handel aufgrund gesetzlicher Vorschriften wieder zurücknehmen. Elektrogeräte können bei der Übergabestelle in Ehingen-Berkach kostenlos abgegeben werden.

Für die Abfallentsorgung wird eine Gebühr erhoben, die nur die anfallenden Kosten decken darf. Gebührenschuldner ist der Grundstückseigentümer. Der Mieter erhält seine Wertstreifen, die er für die Hausmüllabfuhr benötigt, vom Vermieter. Mit der Gebühr sind derzeit 20 Hausmüllabfuhr pro Jahr und alle anderen Leistungen bezahlt. Fällt mehr Hausmüll an, können Wertstreifen für zusätzliche Leerungen und Hausmüllsäcke bei der Stadtkasse oder beim Bürgerbüro gekauft werden. Bei mehreren Haushalten auf dem gleichen Grundstück können Müllgemeinschaften gebildet werden.

Die Stadtverwaltung informiert die Bevölkerung über die Entsorgungsmöglichkeiten vor allem mit der Abfallbroschüre, die bei Bedarf an alle Haushalte verteilt wird. Sie liegt auch während des ganzen Jahres im Rathaus und in den Ortsverwaltungen zur kostenlosen Mitnahme aus. Eine Übersicht mit allen Abfuhrterminen wird regelmäßig im Januar an alle Haushalte verteilt. Die wichtigsten Daten werden auch laufend in der örtlichen Presse sowie im Internet unter [www.ehingen.de](http://www.ehingen.de) veröffentlicht.

**Hausmüllabfuhr** und Leerung der **Biotonne**:  
Im Zwei-Wochen-Wechsel, immer donnerstags.  
**Abholung des Gelben Sackes**:  
Alle zwei Wochen, immer freitags.

Die Abfuhr von **Altholz**, **Altmetall** und **Sperrmüll** ist nach Anmeldung einmal im Jahr möglich. Es werden jährlich 4 Abfuhr (in der Regel vierteljährlich) durchgeführt. Die Bürger erhalten mit den Abfallunterlagen eine Anmeldekarte in Postkartenformat. Mit dieser werden die zu entsorgenden Gegenstände bei der Stadt Ehingen (Donau) schriftlich angemeldet. Der Abfuhrtermin wird eine Woche vorher schriftlich angekündigt.



## Vereine und Verbände

Verein	E-Mail	Homepage	Telefon
<b>Ausländische Vereine</b>			
Griechische Gemeinde Ehingen	pantelis.m@web.de		0162 4117812
Hrvatski dom	sanja.vojkovic@web.de		
Club der Freunde	izet30@hotmail.com		07391 753069
Kroatisch Demokratische Gemeinde Ehingen	sanja.vojkovic@web.de		
Integrations- und Bildungsverein e. V.	saban612@hotmail.de		
Italienischer Kulturverein Centro Culturale Italiano	toninogiuliano@t-online.de	www.italienischer-kv-ehingen.de	07391 52991
Serbischer Freundschaftsverein Ehingen	dusanmartinovic@hotmail.de		07391 7800286
Türkisch-islamischer Kulturverein e. V.	info@moschee-ehingen.de fatih.mahir@hotmail.de	www.moschee-ehingen.de	07391 52840
<b>Brauchtumpfleger und Heimatvereine</b>			
Bürgerverein Dettingen	storr-karl@t-online.de		07391 1338
Bürgerwache Ehingen	vorstand@buengerwache-ehingen.de	www.buengerwache-ehingen.de	07391 1509
Griechischer Folkloreverein „Xeniteas“	meletiospolatsidis@web.de		07391 704985
Heimatverein Berkach e. V.	max.leicht47@googlemail.com		07391 2881
Heimat- und Dorfverschönerungsverein Rißtissen	leutz.risstissen@t-online.de		07392 6888
Museumsgesellschaft Ehingen	musges-ehingen@web.de		07391 752885
Partnerschaftsverein Ehingen/Esztergom	janos_farkas@web.de		07391 6650
Wedde-Club Deppenhausen e. V.	hermann.rederer@online.de		07393 952511
<b>Narrenzünfte, -gruppen</b>			
Narrengruppe „Eschengeister“ 1993 e. V.	juergenmangold@gmx.de	www.nz-eschengeister.de	07305 2030114
Narrenverein „Hölla-Hexa“ Ehingen e. V.	info@hoella-hexa.de	www.hoella-hexa.de	0152 56992568
Narrengruppe „Turmdeifel“	turmdeifel@web.de	www.turmdeifel.de	07384 952210
Narrenverein „Deich-USchla“ Granheim e. V.	h.glocker@web.de	www.deich-uschla.de	07395 576
Narrenzunft „Brugga-Goischdr“	info@brugga-goischdr.de	www.brugga-goischdr.de	0176 31291367
Narrenzunft „Bürgeles-Hexen“	joe.zm@online.de	www.buergeles-hexa.de	07393 954761
Narrenzunft „Butzamöckeler“			
AltsteuBlingen/Briel e. V.	nz-butzamoeckeler@gmx.de	www.nz-butzamoeckelerde.de	07391 708872
Narrenzunft Gamerschwang e. V. („Höllgraba Hexa“)	sabines68@yahoo.de	www.hoellgraba-hexa.de	07391 756388
Narrenzunft „Nesselweiber“ Nasgenstadt	nesselweiber@web.de	www.nasgenstadt.de	0171 2019856
Narrenzunft „Riaddeifl“ (Riedteufel)			
Kirchbierlingen e. V.	egle.joachim@web.de	www.riaddeifl.de	07391 7819621
Narrenzunft „Spittl-Goischdr“ Ehingen e. V.	nz.spittl-goischdr.ehingen@web.de	www.nz-spittl-goischdr.de	0172 7285081
Narrenzunft „Spritzenmuck“, Kügeleshausen	Peter.Kienle@narrenzunft-spritzenmuck.de	www.narrenzunft-spritzenmuck.de	07393 2398
Nasgenstadter „Tschembala“	schaffrinna.s@gmx.de	www.nasgenstadt.de	07391 3122
<b>Förderverein</b>			
Club RAM (Zeltlager Rammetshofen)	InesKnupfer@gmx.de		0172 7217293
Ehinger Freundeskreis für Migranten e. V.	freundeskreis.migranten@gmx.de		07391 754615
Feuerwehr-Förderverein Rißtissen	ralfgloeggler@gmx.de		07392 7091776
Fördergemeinschaft Andachtskapelle „Maria Himmelskönigin“ Sontheim	karl.gloeckler@t-online.de		73915612
Fördergemeinschaft Kapellenbau e. V. Ehingen			07391 4152
Fördergemeinschaft Mehrzweckhalle Ehinger Alb e. V.	bruno.stemmer@t-online.de		07395 529





Verein	E-Mail	Homepage	Telefon
Fördergemeinschaft Mehrzweckhalle Kirchen	betz@ehingen-kirchen.de		0171 3142309
Förderkreis für Kirchenmusik Ehingen			07391 8383
Förderkreis THW Ehingen e. V.	ov-ehingen@thw.de	www.thw-ehingen.de	07391 54367
Förderverein Basketball Ehingen e. V.	drmota.nico@gmx.de	www.ehingen-urspring.de	0170 8026843
Förderverein der DPSG Stamm „Carpe Diem“	markustress@freenet.de	www.dpsg-ehingen.de	07391 754457
Förderverein Ehinger Leichtathletik e. V.	empis@hotmail.de		07391 1450
Förderverein der Grundschule im Alten Konvikt			07391 52421
Förderverein der Hermann-Gmeiner-Schule	h.mertel@t-online.de		07391 755755
Förderverein Hospizgruppe	hospizgruppe.ehingen@hospiz-bw.de	www.ehingen.hospiz-bw.de	07391 754176
Förderverein Kindergarten Nasgenstadt	mje73@gmx.de		07391 755171
Förderverein Längenfeldschule	max.weber@laengenfeldschule.de	www.laengenfeldschule.de	07391 70920
Förderverein LG Alb-Donau		www.lg-alb-donau.de	307391 838
Förderverein des Lions-Clubs Ehingen-Alb-Donau e. V.			07391 70100
Förderverein des Lions-Clubs Munderkingen-Ehingen e. V.	dieterklotz@aol.com	www.lions-club-munderkingen-ehingen.de	07391 7558225
Förderverein der Michel-Buck-Schule e. V.	guido.stiehle@gmail.com	www.michel-buck-schule-ehingen.de	507391 046077
Förderverein Musikverein Kirchbierlingen e. V.	jos-huber@web.de		07391 4864
Förderverein Musikverein Rißtissen	foerdereverein@mv-risstissen.com	www.mv-risstissen.com	
Förderverein Schmiechtalschule und -kindergarten	foerdereverein@schmiechtalschule.de	www.schmiechtalschule.de	07391 752154
Förderverein SG Dettingen	gero.seifert@t-online.de	www.sgdettingen.de	07391 53212
Förderverein SV Granheim	f.kraeutle@mfk.de	www.sv-granheim.de	07395 280
Förderverein Spitalkapelle zum hl. Geist	guggemos-mail@t-online.de	www.spitalkapelle-ehingen.de	07391 5004888
Freundeskreis der Realschule Ehingen e. V.	g.psik@t-online.de		07391 752524
Rotary-Hilfe Ehingen-Alb-Donau e. V.			07391 754948
Ehinger Verein zur Förderung des Handballsports e. V.	marco.herberger@web.de	www.schlecker-cup.com	0172 9129584
Verein der Freunde und Förderer der Gewerblichen Schule Ehingen e. V.	mauz@gbs-ehingen.de	www.gbs-ehingen.de	07391 58030
Verein der Freunde und Förderer des Gymnasiums			07391 6793
<b>Jugendgruppen</b>			
BDKJ Zeltlager Rammetshofen			
katholisches Jugendbüro Ehingen	info@zeltlager-rammetshofen.de	www.zeltlager-rammetshofen.de	07391 8354
BDKJ Dekanatsstelle Ehingen Ulm			
katholisches Jugendbüro Ehingen	jugendbuero-ehingen@gmx.de	www.bdkj.info/ul	07391 8354
Deutsche Pfadfinderschaft St. Georg Stamm „Carpe Diem“	roland.gaschler@drs.de	www.dpsg-ehingen.de	07391 758315
Institut für deutsch-chinesischen Kultur- und Jugendaustausch e. V.	johann.krieger@online.de	www.kulturinstitut-ehingen.de	07391 752631
Kath. Landjugend Altsteußlingen/Briel	a.schenzle@gmx.net		07395 263301
Landjugend Frankenhofen	m.fundel@t-online.de		0713 9038737
Jugendgruppe Granheim	Mueller.Granheim@t-online.de		07395 1062
<b>Frauenvereinigungen</b>			
Frauentreff Nasgenstadt	s_ritscher@web.de	www.nasgenstadt.de	07391 53665
Kath. Frauenbund Dächingen			0 395 92056





Verein	E-Mail	Homepage	Telefon
Kath. Frauenbund Ehingen	matre@t-online.de		07391 4658
Kath. Frauenbund Erbstetten			07386 1053
Kath. Frauenbund Rißtissen			07392 93187
KreisLandfrauenVerband	heidi@gmx.net	www.landfrauenverband-wh.de	07391 52296
Landfrauenverein Dettingen/Stetten	familie_psotka@web.de		07391 51748
Landfrauenverein Gamerschwang	heidi@gmx.net		07391 52296
Landfrauenverein Herbertshofen/Dintenhofen			07391 52600
<b>Gartenbau, Natur und Tiere</b>			
Landfrauenverein Heufelden/Berkach	brunhilderenner@web.de		07391 7709309
Landfrauenvereinigung			
Kirchbierlingen im kath. Frauenbund	Schmuckertanja@aol.com		07391 754113
Aquarienfrende Ehingen	p.doerrer@t-online.de		07305 22904
Baden-Württembergische Wollerzeuger-Gemeinschaft			07454 8374
Kreisbauernverband Ulm-Ehingen e. V.		www.kbv-ul-ehi.de	07391 6122
Baumwartvereinigung Ehingen	juergen.schaude@t-online.de		07393 91540
Bezirksfischerei-Verein e. V. Ehingen/Donau	email@fischerspeter.de	www.fischereiverein-ehingen.de	07305 179356
BUND Ehingen			
(Bund für Umwelt- und Naturschutz)	a.Scheffold@t-online.de	www.bund.net/ehingen-donau	07391 4659
Bund Naturschutz Alb/Neckar e. V. (BNAN)		www.bnan.de	07393 2842
Fischereiverein Rißtissen	boilieman@web.de		
Fleckviehzuchtverein	kellers-milchhof@t-online.de		07391 53411
Gartenfreunde Ehingen	haupt-ehingen@arcor.de		07391 51349
Geflügelzüchterverein Ehingen			07391 758156
Hundeausbildungszentrum „WIWA“			
Ehingen-Kirchen e. V.	g.kuhnert@gmx.net	www.hundeausbildung-kirchen.de	07391 3275
Imkerverein Ehingen	leonhard.h@uler.de	www.imkerverein-ehingen.de	07391 4144
Kaninchenzuchtverein			07391 758156
Katzenhilfe Ehingen und Umgebung e. V.	katzenhilfe-ehingen@t-online.de	www.katzenhilfe-ehingen.de	07391 7708865
Jägervereinigung Ehingen e. V.	info@jaeger-ehingen.de	www.jaeger-ehingen.de	07391 752631
Naturschutzbund Deutschland (NABU)			
Ortsgruppe Ehingen		www.nabu-ehingen.de	07391 756674
Naturschutzbund Deutschland (NABU)			
Ortsgruppe Rißtissen	info@nabu-risstissen.de	www.nabu-risstissen.de	07392 80350
Obst- und Gartenbauverein Gamerschwang			07391 5911
Obst- und Gartenbauverein Nasgenstadt	s_ritscher@web.de	www.nasgenstadt.de	07391 53665
Pferdezuchtverein Ehingen	ottrudolf1@web.de		07395 384
Schweinemast-Kontrollring Ehingen			07391 53437
Verband landwirtschaftlicher Fachschulabsolventen in BaWü			07373 546
Verein für deutsche Schäferhunde e. V.			
Ortsgruppe Ehingen	info@sv-og-ehingen.de	www.sv-og-ehingen.de	07391 789423
Ziegenzuchtverein Ehingen	Paul.Graeter@web.de		07395 469
<b>Musik- und Gesangsvereine, Chöre</b>			
Blasmusik-Kreisverband Ulm/Alb-Donau	karl.gloeckler@t-online.de	www.bvbw-ulm-alb-donau.de	07391 753500





Verein	E-Mail	Homepage	Telefon
Cantemus Frauenstimmen Ehingen	maggie.ghi@freenet.de	www.cantemus-frauenstimmen.com	07391 2351
Chor der Stadtpfarrkirche St. Blasius	volker.linz@gmx.de	www.kirchenmusik-blasius-ehingen.de	07391 71424
Ehingen Donau Pipe Band e. V.	juergen-brobeil@t-online.de	www.pipemusic.de	
Gesangverein Berg	kontakt@mgv-berg.de	www.mgv-berg.de	07391 752870
Jazzclub Ehingen e. V.	jazzclubehingen@gmx.de	www.jazzclub-ehingen.de	07391 708253
Jagdhornbläsergruppe Ehingen	info@stb-guter.de		07391 70090
Kantorei Ehingen		www.ehingen-evangelisch.de	07395 961056
Kath. Kirchenchor Altsteußlingen/Frankenhofen	fraschschmid@web.de		07395 1029
Kath. Kirchenchor Dächingen	bernd-suetel@daechingen.de		07395 961456
Kath. Kirchenchor Erbsetten/Granheim			07395 440
Kath. Kirchenchor und Gesangverein „Cäcilia“ Gamerschwang	winter.anita@gmx.de		07391 52770
Kath. Kirchenchor Heufelden			07391 8608
Kath. Kirchenchor Kirchbierlingen			07391 7051922
Kath. Kirchenchor Kirchen	PiaRenz@web.de		07393 4525
Kath. Kirchenchor Nasgenstadt		www.nasgenstadt.de	07391 5943
Kath. Kirchenchor Rißtissen	martin.stueckle@t-online.de	www.se-donau-riss.drs.de/index.php?id=25491	07392 80367
Kath. Kirchenchor St. Michael	wolfgang.gentner@arcor.de		07391 52478
Kirchenchor Mündingen			07395 491
Liederkranz Kirchen e. V.	liederkranz.kirchen@freenet.de	www.singen-tut-gut.de	07393 4367
Liedertafel 1832 e. V. Ehingen (Donau)	fischer_heinz@t-online.de	www.liedertafel-ehingen.de	07391 1425
Männergesangverein „Liederkranz“ Rißtissen			07392 10404
Musikkapelle Kirchen e. V.	frank.schrode@t-online.de	www.musikkapelle-kirchen.de	07393 598314
Musikverein Dächingen	armin@mv-daechingen.de	www.mv-daechingen.de	07395 924987
Musikverein Frankenhofen	uhl.josef@gmx.de	www.musikverein-frankenhofen.de	07395 549
Musikverein Kirchbierlingen	reinhold.schick@gmx.de	www.mv-kirchbierlingen.de	07391 72820
Musikverein „Lyra“			
Stadtkapelle Ehingen (Donau) e. V.	1.vorstand@musikverein-ehingen.de	www.musikverein-ehingen.de	
Musikverein Mündingen e. V.	vorstand@mv-mundingen.de	www.mv-mundingen.de	
Musikverein Rißtissen	vorstand@mv-risstissen.com	www.mv-risstissen.ev	
<b>Sport- und Wandervereine</b>			
Automobilclub Ehingen im ADAC		www.amc-ehingen.de	07393 91433
Basketballverein			
Team Ehingen/Urspringschule e. V.	sund@urspringschule.de	www.steeples.net	07394 24629
Camping-Club Ehingen e. V.	cc-ehingen@gmx.de	www.camping-club-ehingen.de	07391 752689
Deutscher Alpenverein e. V.			
Sektion SSV Ulm 1846 Ortsgruppe Ehingen	boeckheler@t-online.de	www.dav-ulm46.de	07391 755245
DJK Sportverein Kolleg St. Josef			07391 52186
Ehinger Sportclub e. V.	Familie.Heimann@t-online.de	www.ehinger-sportclub.de	07391 77120
Frauenturnen Frankenhofen			07395 261
Golf-Club Donau-Riß e. V.	info@golfclub-donau-riss.de	www.golfclub-donau-riss.de	07392 7006995
Herz- und Behindertensportgruppe 1980 e. V.	erich.leichtle@t-online.de	herz-behindertenspgr-ehingen1980ev.com	07391 53438
Kroatischer Sportclub Ehingen (KSC)	danijel.majic@gmx.de		01573 8693081



Verein	E-Mail	Homepage	Telefon
Modellflugfreunde Ehingen/Munderkingen	mail@harald-gaibler.de	www.modellflugfreunde.de	07393 917899
Motorradclub Kirchen	th-jagger@t-online.de	www.mc-kirchen.de	07393 2863
Motorradclub Volkersheim			07393 3720
Radsporthclub „Phoenix“ Ehingen	baus.ehingen@freenet.de	rsc-phoenix-ehingen.de	07391 6844
Reit- und Fahrverein Ehingen e. V.	vorstand@reitverein-ehingen.de	www.reitverein-ehingen.de	07391 5004853
Reitgemeinschaft Heufelden	info@rg-heufelden.de	www.rg-heufelden.de	07391 53775
Schützenverein Berg 1954 e. V.	info@schuetzenverein-berg.de	www.schuetzenverein-berg.de	07391 51774
Schwäbischer Albverein Ortsgruppe Altsteußlingen	werenner@t-online.de	www.schwaebischer-albverein.de/altsteusslingen	07395 326
Schwäbischer Albverein Ortsgruppe Ehingen	ulrich-holtz@t-online.de	www.av-ehingen.de	07391 771472
Ski-Club Kirchen			07393 812
Skizunft Ehingen e. V.	info@skizunft-ehingen.de	www.skizunft-ehingen.de	07391 757816
Sportclub Berg	Maier_Paul@gmx.de	www.sc-berg.de	07391 2825
Sportclub Nasgenstadt	Tobes2000@gmx.de	www.nasgenstadt.de	0171 7111624
Sportflieger-Club Ehingen (Donau) e. V.	info@sfc-ehingen.de	www.sfc-ehingen.de	07154 8082912
Sportfreunde Kirchen 1953 e. V.	harald.kiem@t-online.de	www.sf-kirchen.de	07395 1059
Sportgemeinschaft Altsteußlingen/Briel			07395 1201
Sportgemeinschaft Dettingen 1958 e. V.	jb.engst@t-online.de	www.sgdettingen.de	07391 3586
Sportkreisjugend Alb-Donau/Ulm e. V.	sonja@sportkreisjugend-alb-donau.de	www.sportkreisjugend-alb-donau.de	07392 17667
Sportschützenverein Ehingen	info@ssv-ehingen.de	www.ssv-ehingen.de	07391 70390
Sportverein Granheim 1953 e. V.	Bernd.Schleker@sv-granheim.de	www.sv-granheim.de	07395 961288
Sportverein Herberthshofen	sv-herberthshofen@web.de		07391 53393
SSV Ehingen-Süd 1974 e. V.	vorstand@ssv-ehingen-sued.de	www.ssv-ehingen-sued.de	07391 755520
Team Alb-Traum			07391 71273
Tennisclub Ehingen	reinhold.haser@dvag.de	www.tc-ehingen.de	07391 70080
Tennismgemeinschaft 1983 Ehingen e. V.	friedrich.scharl@tg83ehingen.de	www.tg83ehingen.de	07391 73116
Tischtennisclub Ehingen e. V.	karl.scheible@daimler.com	www.ttc-ehingen.de	07391 71460
TSG 1848 Ehingen e. V.	info@tsg-ehingen.de	www.tsg-ehingen.de	07391 54488
TSV Rißtissen 1920 e. V.	joerg.spaniel@web.de	www.tsv-risstissen.de	07392 7091806
TSV Türkücü Ehingen	Alid_54@hotmail.de		07391 1624021006
Wanderfreunde Ehingen (Donau) 1979 e. V.	kay@yahoo.de	www.dvv-wandern.de	07391 3591
Wanderfreunde Gamerschwang			07391 3661
<b>Sonstige Vereine</b>			
Bewirtungsgesellschaft Mehrzweckhalle Kirchbierlingen e. V.	kraeutle.b@web.de		07391 7051922
Breaker-Club Rißtissen	wolfganghauer@gmx.de		07392 5998
CB-Radio-Club „Sunshine“			
Chameleon Bewegung e. V.	chameleon.bewegung@web.de	www.chameleon-bewegung.de	0173 3203514
Deutscher Gewerkschaftsbund (DGB) Region Südwürttemberg	ulm@dgb.de	www.suedwuerttemberg.dgb.de	0731 60270990
„Ehinger Bibliothek – ungarische Literatur in deutscher Sprache; Ehingeni könyvtár - magyar német nyelven e.V.“	ungarnliteratur-deutsch@web.de	www.ungarische-literatur.eu	07391 6650
Eisenbahnfreunde Ehingen e. V.			07391 51739
Fanclub Bayerntreu	KarlKraeutle@gmx.net		07384 758





Verein	E-Mail	Homepage	Telefon
Foto-Club Ehingen	fotoclub.ehingen@gmx.de		07357 916237
Gemeinschaft zur Förderung des missionarischen Werkes von Bruder Johannes Baptista Stiehle	sigmund.schaenzle@drs.de o-gloekler@t-online.de	www.bruderjohannesstiehle.de	07395 350
GHF Bund der Selbständigen			
Gewerbe, Handel, Freie Berufe	RoggeWerbeagentur@t-online.de		07391 52021
Haus und Grund Ehingen e. V.	rechtsanwalt.gerdes@gmail.com		07391 52097
Lions-Club Ehingen-Alb-Donau	S_H.Wurdinger@t-online.de	www.lions-club-ehingen.de	07391 71412
Lions-Club Munderkingen-Ehingen e. V.	www.lions-club-munderkingen-ehingen.de	info@lcme.de	
Rotary-Club Ehingen-Alb-Donau		www.rotary.de/ehingen-alb-donau	
Theatergruppe Nasgenstadt		www.nasgenstadt.de	07391 52370
Traditionsverein Reservistenkameradschaft Ehingen - Kreisgruppe Donau Iller e. V.			07393 4090244
Trucker Alb-Donau	scanrolf@hotmail.de		07581 6220
Verband der Verwaltungsbeamten Baden-Württemberg e. V. Kreisverband Ulm/Alb-Donau	VdVUlm@web.de	www.vdv-bw.org	0173 2643258
Verkehrswacht Ehingen	verkehrswacht-ehingen@t-online.de	www.verkehrswacht-ehingen.de	07391 758510
Kunstfreunde Ehingen	kontakt@kunstfreunde-ehingen.de		07391 2007
<b>Soziale und caritative Einrichtungen sowie Hilfsorganisationen</b>			
AMSEL-Kontaktgruppe	huss.rs@kabelbw.de		07391 7819330
Arbeiterwohlfahrt Ortsverband Ehingen			07391 8431
Arbeitskreis „Eine Welt“ Ehingen e. V.	siwo1228@gmx.de		07391 8383
Arzneibrücke Ehingen-Kinshasa	j.abele@online.de	www.se-ehingen.de	07391 752180
Caritas Ulm – Zentrum Ehingen	wichert@caritas-ulm.de	www.caritas-ulm.de	07391 707311
Deutscher Kinderschutzbund Ortsverband Ehingen	dksbovehingen@t-online.de	www.kinderschutzbund-ehingen.de	07391 73481
DLRG Ortsgruppe Ehingen/Allmendingen	vorsitzender@allmendingen.dlrg.de	www.allmendingen.dlrg.de	07391 1524
DRK Bereitschaft Öpfingen/RiBtissen			07391 51402
DRK Ortsverein Ehingen	info@drk-ehingen.de	www.drk-ehingen.de	0179 9174650
DRK Ortsverein Kirchen-Lauterach			07375 536
Gesundheitsakademie AIDA e. V.	vorstand@gesundheitsakademie-aida.de		07391 6616
KAB - Katholische Arbeitnehmerbewegung	neubrand15@aol.com		07391 2609
Kolpingfamilie Ehingen (Donau) e. V.	H.Mertel@t-online.de kolping-ehingen@t-online.de	www.kolping-ehingen.de	07391 755755
Kreuzbund Ehingen	gustavpfinder@aol.com		07391 5506
Malteser Hilfsdienst	info@stb-guter.de		07391 70090
Ökumenische Hospizgruppe	hospizgruppe.ehingen@drs.de	www.ehingen.hospiz-bw.de.	07391 754176
Rheuma-Liga Baden-Württemberg e. V.	kontakt@rheuma-liga-bw.de	www.rheuma-liga-bw.de	07391 3290
Tagesmütterverein Alb-Donau-Kreis e. V.	gemeinde@rechtenstein.de	www.tagesmuetterverein-alb-donau-kreis.de	07375 244
THW Ortsverband Ehingen	ov-ehingen@thw.de	www.thw-ehingen.de	07391 2212
VdK Kreisverband Ehingen	s_ritscher@web.de	www.vdk.de/kv-ehingen	07391 53665
VdK Ortsverband Ehingen			07391 2691
VdK Ortsverband Granheim/Albgemeinden			07395 362
VdK Ortsverband Kirchen	marlies.lang46@googlemail.com		07393 1280
VdK Ortsverband Kirchbierlingen/RiBtissen/Griesingen	siegfried-hummel@t-online.de		07392 3815



## Feuerwehren

Abteilung	Kommandant, Name, Anschrift	Telefon
Gesamtwehr	Oliver Burget, Peter- und Paul-Weg 15	07391/756857
Ehingen	Oliver Burget, Peter- und Paul-Weg 15	07391/756857
Altbierlingen	Paul Betz, Hopfengarten 19	07391/72808
Altsteußlingen	Wolfgang Rechtsteiner, Alte Heerstraße 5	07395/1013
Berg	Jürgen Maier, Zeppelinstraße 8	07393/4266
Dächingen	Siegfried Springer, Ziegelstraße 29	07395/1083
Dettingen	Uli Halder, Reinäckerweg 9/3	07391/752584
Erbstetten	Markus Tress, Zum Wartstein 9	07386/975069
Frankenhofen	Florian Schultes, Augustenhöhe 11	07395/6384000
Gamerschwang	Michael Schorm, Mozartstraße 11	07391/708264
Granheim	Wolfgang Broß, Roßwang 21	07395/1259
Herbertshofen	Stephan Rederer, Grafenbergstraße 3	07391/7558420
Heufelden	Manfred Auberer, Pfarrgartenweg 9	07391/752353
Kirchbierlingen	Josef Zoller, Prälat-Walter-Straße 39	07391/52419
Kirchen	Heinz Hauler, Mochentaler Weg 1	07393/6767
Mundingen	Wolfgang Beck, An den Hofenäckern 20	07395/9613073
Nasgenstadt	Thomas Ströbele, Kapellenstraße 11	07391/71040
Rißtissen	Ralf Glöggl, Rißstraße 14	07392/7091776
Schaiblishausen	Manfred Geisinger, Schädwienstraße 3	07391/52496
Volkersheim	Markus, Diesch, Graf-Volker-Straße 8	07391/7718931

### Bei Feuer: 112

**Rauchmelder gehören in jede Wohnung, denn sie können im Brandfall Ihr Leben retten.** Wenden Sie sich an den Ehinger Elektro-Fachhandel oder an Ihre Feuerwehr.






**AOK**  
Die Gesundheitskasse.

# GESUNDHEIT IN BESTEN HÄNDEN

**Wir sind da, wenn Sie uns brauchen:**  
Mit freundlicher und kompetenter Beratung im AOK-KundenCenter Ehingen. Jetzt zur AOK wechseln und von völlig neuen Leistungen und Behandlungsangeboten profitieren!

**AOK – Die Gesundheitskasse  
Ulm-Biberach**  
[www.aok-bw.de/ulb](http://www.aok-bw.de/ulb)

- Internationale Brillenmode
- 3D-Augenglasbestimmung
- Kontaktlinsenanpassung
- Optometrisches Screening
- Visualtraining / Sportsvision
- Meisterwerkstatt im Haus
- Führerscheintest
- Vergrößernde Sehhilfen
- Reparaturservice



**BRILLE + LINSE**

Lars Lümke  
staatl. gepr. Augenoptiker  
Optometrist (ZVA / HWK)  
Ehingen, Holzgasse 6  
Tel. 07391 / 54106  
[www.die-brille.de](http://www.die-brille.de)

**DENTAL**  
**SPA**  
Prophylaxe-Zentrum

- Wellness und Gesundheit für Zähne & Zahnfleisch
- Kinder-, Jugend- und Erwachsenenprophylaxe
- Professionelle Zahnreinigung (PZR)
- besonders schonende Reinigung empfindlicher Zähne
- kosmetische Zahnaufhellungen (Bleaching), etc ...

Lindenstr. 58 · 89584 Ehingen · Tel. 0 73 91 / 7 04 60 · [www.zahnarzt ehingen.de](http://www.zahnarzt ehingen.de)



## Ärzte und Apotheken

Ärzte	Fachrichtung	Adresse	Telefon
Dr. Bretschneider, Volker, Dr. Karizky, Jochen und Dr. Vöhringer, Jutta	Neurologie u. Psychiatrie	Sternplatz 1	07391/7 26 46
Dr. Finter, Florian Dr. Neßlauer, Thomas und Prong Jürgen	Urologie	Spitalstraße 29	07391/5 10 00
Dr. Bayon Eder, Susanne	Ärztliche Psychotherapeuten	Hauptstraße 85	07391/75 33 99
Dipl. Psych. Beeking, Linda	Psychologische Psychotherapeutin	Hauptstraße 81	07391/75 61 12
Dr. Berken, Jörg	Kinder- u. Jugendheilkunde	Hopfenhausstraße 6	07391/77 00 10
Dr. Bottke, Rhea	Strahlentherapie, Radioonkologie	Hopfenhausstraße 6	07391/5 86-5 80 00
Dr. Brax, Peter	Gynäkologie	Lindenstraße 33	07391/70 79-0
Dr. Breitenbach, Verena	Gynäkologie	Lindenstraße 58	07391/70 33 70
Chirurgische Praxis Dr. Pillasch, Jürgen	Chirurgie	Spitalstraße 29	07391/77 49 84
Dr. Dinkelacker, Stephan	Chirurgie	Sternplatz 1	07391/5 41 57
Dr. Elsner, Klaus	Radiologie	Kreiskrankenhaus	07391/77 08-0
Dr. Göretzlehner, Ulf	Gynäkologie	Kreiskrankenhaus	07391/5 86 52 62 o. 5 86 53 51
Gralla, Ingeborg	Allgemeinmedizin	Bahnhofstraße 8	07391/5 37 87
Dipl. Psych. Groß, Andreas	Psychologischer Psychotherapeut	Gymnasiumstraße 4	07391/75 61 12
Dr. Heinemann, Hildegard	Psychiatrie	Spitalstraße 29	07391/5 86-5 85 10
Dr. Hillenbrand, Nikolaus und Dr. Schütz, Uwe	Augenheilkunde	Spitalstraße 29	07391/21 55
Dr. Hudek, Günther	Allgemeinmedizin	Von-Speth-Schülzburg-Straße 39, Granheim	07395/2 21
Dr. Jamour, Michael	Geriatric	Spitalstraße 29	07391/5 86-57 70
Dr. Kitzig, Götz	Allgemeinmedizin	Hauptstraße 68	07391/5 31 14
Dr. Kolandt, Joachim,	Orthopädie	Spitalstraße 29	07391/28 88
Dr. Koßbiehl, Thomas, Dr. Rosenfelder, Edelbert, Dr. Schneider, Peter und Dr. Ziegler, Dominik			
Prof. Dr. Kramer, Michael	Unfallchirurgie/Orthopädie, Hand-, Plastische und Viszeralchirurgie	Spitalstraße 29	07391/5 86-52 08
Dr. Krück, Wolfgang	Radiologie	Kreiskrankenhaus	07391/77 08-0
Dr. Kummer, Peter	HNO-Krankheiten	Hauptstraße 86	07391/12 28
Dr. Leinberger, Elias	Allgemeinmedizin	Marktplatz 5	07391/42 44
Dr. Meyer, Wilhelm	Allgemeinmedizin	Stoffelbergstraße 29	07391/29 10
Dr. Miller, Frank, Dr. Simon, Martin und Dr. Weber, Roland	Innere Medizin	Hopfenhausstraße 2	07391/5 87 90-0
Dr. Popp, Manfred	Anästhesiologie	Kreiskrankenhaus	07391/5 86 52 52
Rost, Andreas	Allgemeinmedizin	Hehlestraße 13	07391/66 16
Dr. Rimmel-Schick, Elisabeth	Haut- u. Geschlechtskrankheiten	Lindenstraße 35	07391/29 20
Dr. Rampf, Judith und Dr. Ott, Stefanie			
Dr. Schaudt, Andreas	Kinder- u. Jugendheilkunde	Hopfenhausstraße 6	07391/77 00 10
Dr. Schiefer, Annett	Innere Medizin	Kreiskrankenhaus	07391/58 65 2-12
Dr. Schubert, Dietmar und Dr. Siebling, Uwe	Allgemeinmedizin	Röntgenstraße 6	07391/88 51
Siegler, Berthold	Allgemeinmedizin	Sternplatz 3	07391/63 10
Dr. Simon, Martin	Innere Medizin	Hopfenhausstraße 2	07391/5 87 90-0
Speidel, Rupert u. Uhl, Claudia	Psychiatrie u. Psychotherapie	Spitalstraße 29	
Stetter-Schroth, Anna Maria	Gynäkologie	Fischersteige 8	07391/75 47 40
Dr. Tan-Rau M.K.	Radiologie	Spitalstraße 29	07391/7 70 80





„Ihr schönstes Lächeln ist unser Ziel!“

Zahnarztpraxis MU Dres. Kaderavek

Unsere Schwerpunkte

- ↳ Implantologie
- ↳ Kieferorthopädie
- ↳ Parodontologie
- ↳ Vollnarkosebehandlung
- ↳ ästhetische Zahnheilkunde



Spitalstraße 29 · 89584 Ehingen · Fon 0 73 91 / 55 56

Infos unter: [www.praxis-kaderavek.de](http://www.praxis-kaderavek.de)

## KIEFERORTHOPÄDIE IN EHINGEN

Dr. Joachim Pechar  
Dr. Katrin Mischnick  
Martin Paulduro  
Dr. Elena Vuzitas

Fachzahnarzt für KFO  
Fachzahnärztin für KFO  
Zahnarzt TS KFO  
Fachzahnärztin für KFO

### FESTSITZENDE UND HERAUSNEHMBARE ZAHNREGULIERUNGEN

Hauptstrasse 37

89584 Ehingen

Tel. 0 73 91 / 5 40 00

[www.kfo-ehingen.com](http://www.kfo-ehingen.com)

**Peter Kotz**  
Steuerberater

**PK**

Biberacher Straße 18  
89584 Ehingen / Do.

Tel. 0 73 91 / 88 11  
Fax 0 73 91 / 7 11 98  
[Peter\\_Kotz@web.de](mailto:Peter_Kotz@web.de)

PANORAMA

 **Hotel Garni**  
Fam. Buck

Karpfenweg 7  
89584 Ehingen-Nasgenstadt  
Telefon 0 73 91/77 46-0 · Fax 0 73 91/77 46-77  
e-mail: [info@panorama-ehingen.de](mailto:info@panorama-ehingen.de) · [www.panorama-ehingen.de](http://www.panorama-ehingen.de)





Ärzte	Fachrichtung	Adresse	Telefon
Dr. Terpeluk, Christiane	Kinder- u. Jugendheilkunde	Hopfenhausstraße 6	07391/77 00 10
Dr. Thees, Sebastian	Radiologie	Spitalstraße 29	07391/7 70 80
Dr. Wagner, Martin und Dr. Schenzle, Roland	Allgemeinmedizin	Spitalstraße 29	07391/66 66
Dr. Walter, Hans-Michael	Gynäkologie	Hauptstraße 71	07391/47 14
Dr. Weber, Roland	Innere Medizin	Hopfenhausstraße 2	07391/5 87 90-0
Dr. Wortmann, Stephan	Hautkrankheiten	Hopfenhausstraße 6	07391/5 87-99 88
PD Dr. Zanker, Bernd	Kuratorium für Hemodialyse e.V.	Hopfenhausstraße 6	07391/5 80 37-0
Dr. Zanotti, Heinz	Augenheilkunde	Marktplatz 5	07391/47 33
Dr. Ziller, Eva-Maria, Schmucker, Birgit u. Dr. Mayer, Josef	Allgemeinmedizin	Müllerstraße 3	07391/41 91
Dr. Zimmer, Johannes	Kinder- u. Jugendheilkunde	Winckelhoferstraße 3	07391/5 37 79
<b>Zahnärzte</b>			
Domsch, Christian	Zahnarzt	Winckelhoferstraße 3	07391/70 21-0
Dr. Engesser + Partner	Zahnärzte	Hauptstraße 68	07391/5 25 45
Dr. Fleiß, Eberhard	Zahnarzt	Müllerstraße 7c	07391/65 59
Dr. Guter, Clemens und Stiehle, Guido	Zahnärzte	Schillerstraße 2	07391/18 88
Dr. Höhe, Bettina	Zahnarzt	Müllerstraße 7a	07391/22 77
Dres. Kaderavek, Thomas u. Jaroslava	Zahnärzte	Spitalstraße 29	07391/55 56
Dr. Kanz, Eckard	Zahnarzt f. Oralchirurgie	Marktplatz 5	07391/5 80 35 00
Dr. Kögl, Wolfgang u. Anke	Zahnärzte	Gymnasiumstraße 22	07391/32 22
Dr. Kugler, Michael u. Weidner, Adriana	Zahnarzt	Bahnhofstraße 6	07391/40 22
Dr. Pechar, Joachim, Dr. Mischnick, Katrin u. Paulduro, Martin, Dr. Vuzitas, Elena	Kieferorthopädie	Hauptstraße 37	07391/5 40 00
Dr. Schick, Siegfried	Zahnarzt	Hauptstraße 37	07391/10 65
Dr. Spannagel-Kithil, Ingeborg und Dr. Seyfried, Alfred	Zahnärzte	Lindenstraße 66	07391/60 90
Dr. Stiehle, Ernst	Zahnärzte	Lindenstraße 58	07391/70 46-0
<b>Tierärzte</b>			
Dr. Knodel, Martin und Maier, Alfred	Tierarzt	Hechtstraße 21	07391/5 27 92
Dr. Veitinger, Winfried	Tierarzt	Altberlingen, Dorfstraße 8	07391/59 26 u. 07391/62 76
Krankenhaus, Gesundheitszentrum Krankenhaus GmbH Alb-Donau-Kreis (198 Betten) (35 Betten) (26 Betten)	Anästhesie, Chirurgie Innere Medizin, Urologie, Frauenklinik HNO, Intensivstation Geriatrische Rehabilitationsklinik Psychiatrische Station	Spitalstraße 29	07391/58 60
<b>Apotheken</b>		<b>Adresse</b>	<b>Telefon</b>
Alpha-Apotheke		Spitalstraße 29	07391/75 88 44
Apotheke am Wenzelstein		Am Wenzelstein 53	07391/7 02 60
Linden-Apotheke am Sternplatz		Gymnasiumstraße 19	07391/55 11
Marien-Apotheke		Hauptstraße 76	07391/62 50
Rats-Apotheke		Hauptstraße 35	07391/87 77
Apotheke im Schleckerland		Talstraße 3	07391/75 56 31





**EHINGER ENERGIE®**  
weil's nahe liegt



**EHINGER FÜR SIE**  
**ENERGIE PRIVAT TARIFE**  
VON UNS AUS DEM GROGGENTAL

GROGGENTALSTROM „BASIS“ FÜR FLEXIBLE

GROGGENTALSTROM „FIX“ FÜR BEQUEME

GROGGENTALSTROM „Reg.EN“ FÜR NATÜRLICHE

GROGGENTALSTROM „Ju.WO“ FÜR JUNGE

RUFEN SIE UNS AN: 0 73 91 / 5 89 0 oder [www.ehinger-energie.de](http://www.ehinger-energie.de)

Unser Engagement:  
Gut für die Region.



**Sparkasse in Ehingen**  
Marktstraße 1  
89584 Ehingen  
Tel. 0731 101-0  
[www.sparkasse-ulm.de](http://www.sparkasse-ulm.de)



**Das wird meiner!**

Gebraucht. Gesucht. Gekauft.  
Ihr junger Gebrauchter von Mercedes-Benz.



Optimal für Sie: Alles aus einer Hand -  
Verkauf und Service

**Vögtle & Waibel GmbH & Co. KG**

Alter Postweg 47, 89584 Ehingen  
Tel.: 07391/5804-0, Fax: 07391/5804-50  
[www.voegtle-waibel.de](http://www.voegtle-waibel.de), E-Mail: [info@voegtle-waibel.de](mailto:info@voegtle-waibel.de)



**Mercedes-Benz**  
Das Beste oder nichts.



## Was erledige ich wo?

Auf den folgenden Seiten finden Sie ein Stichwortverzeichnis, das Ihnen helfen soll, in Behördenangelegenheiten schnell den richtigen Ansprechpartner zu finden. Für weitere Fragen steht Ihnen natürlich auch die Informationsstelle im Rathaus zur Verfügung oder wenden Sie sich einfach telefonisch an die Zentrale unter der Rufnummer 503-0.

Vorab noch die Anlaufstellen, die für die Versorgung zuständig sind:

### Städtisches Wasserwerk

nach Dienstschluss

**Ehinger Energie** Wendelin Mauz GmbH

503-152  
0171-7435753  
589-99

In Sachen	zuständiges Amt/Sachgebiet	Adresse	Zi.-Nr.	Telefon
<b>A</b>				
Abbruch von Gebäuden	Stadtbauamt/Abt. Bauverwaltung	Rathaus	212	503-165
Abfallwirtschaft	Stadtbauamt/Abt. Bauverwaltung	Rathaus	219	503-167
Abwasserbeseitigung	Stadtbauamt/Abt. Tiefbau	Rathaus	306	503-251
Allgemeine Maßnahmen zur Arbeitsbeschaffung	Agentur für Arbeit	Weitzmannstraße 2		7043-0
An-/Ab- und Ummeldungen	Rechts- und Ordnungsamt/Bürgerbüro	Rathaus	15	503-330
Anmeldung Eheschließung	Rechts- und Ordnungsamt/Standesamt	Rathaus	23	503-320
Arbeitsvermittlung/-beratung	Agentur für Arbeit	Weitzmannstraße 2		7043-0
Archivsachen	Kulturamt	Spitalstraße 30	0.01	503-530
Asylbewerberunterbringung	Rechts- und Ordnungsamt/Ortspolizeibehörde	Rathaus	104	503-310
Asylbewerberangelegenheiten	Rechts- und Ordnungsamt/Ausländerbehörde	Rathaus	13	503-340
Aufenthaltsbescheinigungen	Rechts- und Ordnungsamt/Bürgerbüro	Rathaus	15	503-330
Aufenthaltsgenehmigungen	Rechts- und Ordnungsamt/Ausländerbehörde	Rathaus	13	503-340
Ausländerangelegenheiten	Rechts- und Ordnungsamt/Ausländerbehörde	Rathaus	13	503-340
Ausweise	Rechts- und Ordnungsamt/Bürgerbüro	Rathaus	15	503-330
<b>B</b>				
Bauaufsicht	Stadtbauamt/Abt. Bauverwaltung	Rathaus	213	503-168
Baugenehmigungen	Stadtbauamt/Abt. Bauverwaltung	Rathaus	212	503-165
Bauleitplanung	Stadtbauamt/Abt. Planung	Rathaus	208	503-158
Bauplätze	Stadtbauamt/Abt. Liegenschaften	Rathaus	203	503-229
Bekämpfung der illegalen Beschäftigung	Agentur für Arbeit	Weitzmannstraße 2		7043-0
Berufsberatung	Agentur für Arbeit	Weitzmannstraße 2		7043-0
Bestätigung von Fotokopien	Rechts- und Ordnungsamt/Standesamt	Rathaus	23	503-320
Bestattungswesen	Abt. Liegenschaften	Rathaus	202	503-226
Beurkundungen/Beglaubigungen/Ratschreiber	Abt. Liegenschaften	Rathaus	205	503-126
Brennholz- und Reisigverkauf	Finanzverwaltung	Rathaus	122	503-120
Bücherei	Kulturamt	Hauptstraße 32		503560
Bußgelder - Sonstige	Rechts- und Ordnungsamt/Bußgeldstelle	Rathaus	11	503-350
Bußgelder - Verkehr	Rechts- und Ordnungsamt/Bußgeldstelle	Rathaus	11	503-350
Bußgeldsachen, Einsprüche	Amtsgericht	Marktplatz 3	110/111	508-307/313
<b>C</b>				
Christbaummarkt	Rechts- und Ordnungsamt	Rathaus	103	503-301
<b>D</b>				
Denkmalschutz	Stadtbauamt/Abt. Bauverwaltung	Rathaus	214	503-166
<b>E</b>				
EDV-Angelegenheiten	Haupt- und Personalamt	Rathaus	110	503-113





In Sachen	zuständiges Amt/Sachgebiet	Adresse	Zi.-Nr.	Telefon
Eheschließungen	Rechts- und Ordnungsamt/Standesamt	Rathaus	23	503-320
Ehefähigkeitszeugnisse	Rechts- und Ordnungsamt/Standesamt	Rathaus	23	503-320
Einbürgerung (Antrag)	Rechts- und Ordnungsamt/Ausländerbehörde	Rathaus	15	503-340
Eltern- und Landeserziehungsgeld	Amt für Bildung, Jugend und Soziales	Rathaus	5	503-241
Entwässerung	Stadtbauamt/Abt. Tiefbau	Rathaus	306	503-251
Entwicklungsprogramm ländlicher Raum	Stadtbauamt/Bauverwaltung	Rathaus	218	503-169
Erbscheinausstellung	Notariat I und II	Marktplatz 3	14/16a	508-322/326
Erbvertrag	Notariat I und II	Marktplatz 3	14/16a	508-322/326
Erschließungsbeiträge Straße, Wasser, Abwasser	Finanzverwaltung/vve	Rathaus	116	503-173
<b>F</b>				
Feuerwehrwesen	Rechts- und Ordnungsamt	Rathaus	101	503-302
Fischereischeine	Rechts- und Ordnungsamt/Bürgerbüro	Rathaus	15	503-330
Flurstückspläne/-beschreibung	Landratsamt Vermessung			
Flurstücksvermessungen	Landratsamt Vermessung			
Förderung der beruf. Bildung	Agentur für Arbeit	Weitzmannstraße 2		7043-0
Freibadkarten	Rechts- und Ordnungsamt/Bürgerbüro	Rathaus	15	503-330
Führerscheinanträge	Rechts- und Ordnungsamt/Bürgerbüro	Rathaus	15	503-330
Führerscheinbearbeitung	LRA Alb-Donau-Kreis	Hauptstraße 41	6	779-2434
Führungszeugnisse	Rechts- und Ordnungsamt/Bürgerbüro	Rathaus	15	503-330
Fürsorgeunterkünfte	Rechts- und Ordnungsamt/Ortspolizeibehörde	Rathaus	104	503-310
Fundsachen/Fundtiere	Rechts- und Ordnungsamt/Bürgerbüro	Rathaus	15	503-330
<b>G</b>				
Galerie Ehingen	Kulturamt	Tränkberg 3		503-500
Gartenabraumsäcke	Rechts- und Ordnungsamt/Bürgerbüro	Rathaus	15	503-330
Gaststättenangelegenheiten	Rechts- und Ordnungsamt/Ortspolizeibehörde	Rathaus	104	503-310
Gebäudenummerierung	Stadtbauamt/Abt. Planung	Rathaus	207	503-159
Geburtenanmeldung	Rechts- und Ordnungsamt/Standesamt	Rathaus	23	503-320
Gewerbebauplätze	Stadtbauamt/Abt. Liegenschaften	Rathaus	205	503-126
Gewerbean-, um- und -abmeldungen	Rechts- und Ordnungsamt	Rathaus	103	503-301
Gewerbesteuer	Finanzverwaltung/Steuerabteilung	Rathaus	122	503-129
Grillplatzreservierung	Stadtbauamt/Abt. Liegenschaften	Rathaus	203	503-229
Grünanlagen	Stadtbauamt/Abt. Planung	Rathaus	209	503-257
Grundbuchamt	Notariat I und II	Marktstraße 3	14/16a	508-322/326
Grundsteuer	Finanzverwaltung/Steuerabteilung	Rathaus	123	503-128
Grundstücksverwaltung	Stadtbauamt/Abt. Liegenschaften	Rathaus	205	503-126
Gutachterausschuss (Schätzungen)	Stadtbauamt/Abt. Liegenschaften	Rathaus	205	503-126
<b>H</b>				
Haushaltsbescheinigung für Kindergeld	Rechts- und Ordnungsamt/Bürgerbüro	Rathaus	15	503-330
Hochbau	Stadtbauamt/Abt. Hochbau	Rathaus		
- Planung, Unterhalt	Stadtbauamt/Abt. Hochbau	Rathaus	317	503-262
- Energie, Haustechnik	Stadtbauamt/Abt. Hochbau	Rathaus	322	503-293
Hunde, freilaufende	Rechts- und Ordnungsamt/Ortspolizeibehörde	Rathaus	104	503-310
Hundesteuer	Finanzverwaltung/Steuerabteilung	Rathaus	120	503-119



In Sachen	zuständiges Amt/Sachgebiet	Adresse	Zi.-Nr.	Telefon
<b>J</b>				
Jagdangelegenheiten	Stadtbauamt/Abt. Liegenschaften	Rathaus	202	503-226
Jubiläen	Haupt- und Personalamt	Rathaus	128	503-101
Jugendhaus	Amt für Bildung, Jugend und Soziales	Rathaus	7	503-140
Jugendhilfe/Soziale Dienste	LRA Alb-Donau-Kreis			779-2450
<b>K</b>				
Katastrophenschutz	Rechts- und Ordnungsamt/Ortspolizeibehörde	Rathaus	104	503-310
Kfz-Zulassung	LRA Alb-Donau-Kreis	Hauptstraße 41	4	779-2412
Kinderausweise	Rechts- und Ordnungsamt/Bürgerbüro	Rathaus	15	503-330
Kindergärten, Kinderkrippe	Amt für Bildung, Jugend und Soziales	Rathaus	4	503-243
Kinderspielplätze	Stadtbauamt/Abt. Tiefbau	Rathaus	310	503-151
Kindesunterhalt/Unterhaltsvorschuss	LRA Alb-Donau-Kreis	Winckelhoferstraße 39 U 5		779-2449
Kleingärten	Stadtbauamt/Abt. Liegenschaften	Rathaus	203	503-229
Kommunale Kriminalprävention	Rechts- und Ordnungsamt	Rathaus	104	503-310
<b>L</b>				
LAKRA-Darlehen	Stadtbauamt/Abt. Bauverwaltung	Rathaus	218	503-169
Lastenzuschuss	Amt für Bildung, Jugend und Soziales	Rathaus	20	503-143
Lebensbescheinigungen	Rechts- und Ordnungsamt/Bürgerbüro	Rathaus	15	503-330
Lindenhalle/Verwaltung	Kulturamt	Lindenstraße 51		503-510
Geschäftsstelle Lokale Agenda 21	Amt für Bildung, Jugend und Soziales	Rathaus	227	503-146
<b>M</b>				
Meldeauskunft	Rechts- und Ordnungsamt/Bürgerbüro	Rathaus	15	503-330
Müllabfuhr	Stadtbauamt/Abt. Bauverwaltung	Rathaus	219	503-167
Müllablagerungen	Stadtbauamt/Abt. Bauverwaltung	Rathaus	218	503-169
Müllbänderolen/Müllsäcke	Rechts- und Ordnungsamt/Bürgerbüro	Rathaus	15	503-330
Museum	Kulturamt	Am Viehmarkt 1		503-530
Musikschule	Kulturamt	Spitalstraße		503-521
<b>N</b>				
Namensänderungen	Rechts- und Ordnungsamt/Standesamt	Rathaus	23	503-320
Naturschutz	Stadtbauamt/Abt. Planung	Rathaus	209	503-257
<b>O</b>				
Obdachlose	Rechts- und Ordnungsamt/Ortspolizeibehörde	Rathaus	104	503-310
Öffentl. Personennahverkehr	Rechts- und Ordnungsamt/Straßenverkehrsbeh.	Rathaus	8	503-360
Öffentlichkeitsarbeit	Haupt- und Personalamt	Rathaus	125	503-223
Ordnungswidrigkeiten	Rechts- und Ordnungsamt/Bußgeldstelle	Rathaus	11	503-350
<b>P</b>				
Pachtwesen	Stadtbauamt/Abt. Liegenschaften	Rathaus	203	503-229
Parkausweise	Rechts- und Ordnungsamt/Straßenverkehrsbeh.	Rathaus	9	503-361
Passangelegenheiten	Rechts- und Ordnungsamt/Bürgerbüro	Rathaus	15	503-330
Parkkarten	Rechts- und Ordnungsamt/Bürgerbüro	Rathaus	15	503-330
Personalangelegenheiten	Haupt- und Personalamt	Rathaus	114	503-111
Personalausweise	Rechts- und Ordnungsamt/Bürgerbüro	Rathaus	15	503-330
Personenstandswesen	Rechts- und Ordnungsamt/Standesamt	Rathaus	23	503-320





In Sachen	zuständiges Amt/Sachgebiet	Adresse	Zi.-Nr.	Telefon
Plakatierung (wilde)	Rechts- und Ordnungsamt/Ortspolizeibehörde	Rathaus	104	503-310
Plakatierungserlaubnis	Rechts- und Ordnungsamt	Rathaus	103	503-310
Pressewesen	Haupt- und Personalamt	Rathaus	125	503-223
<b>R</b>				
Radarmessungen	Rechts- und Ordnungsamt/Bußgeldstelle	Rathaus	11	503-350
Rad- und Wanderkarten	Haupt- und Personalamt	Rathaus	1	503-207
Rattenbekämpfung	Rechts- und Ordnungsamt/Ortspolizeibehörde	Rathaus	104	503-310
Räum- und Streupflicht	Rechts- und Ordnungsamt	Rathaus	8	503-360
Rechtssachen	Rechts- und Ordnungsamt	Rathaus	102	503-300
Rentenanträge	Amt für Bildung, Jugend und Soziales	Rathaus	19	503-133
Rentenversicherung	Amt für Bildung, Jugend und Soziales	Rathaus	19	503-133
<b>S</b>				
Sammlungswesen	Rechts- und Ordnungsamt/Ortspolizeibehörde	Rathaus	104	503-310
Schulangelegenheiten	Amt für Bildung, Jugend und Soziales	Rathaus	7	503-140
Schulwegpläne	Rechts- und Ordnungsamt/Straßenverkehrsbeh.	Rathaus	8	503-360
Schülermonatskarten	Amt für Bildung, Jugend und Soziales	Rathaus	4	503-241
Schwerbehindertenausweise (nur Anträge)	Rechts- und Ordnungsamt/Bürgerbüro	Rathaus	15	503-330
Schwerverkehr	Rechts- und Ordnungsamt/Straßenverkehrsbeh.	Rathaus	8	503-360
Signalanlagen	Stadtbauamt/Abt. Tiefbau	Rathaus	308	503-252
Sondernutzungen	Rechts- und Ordnungsamt	Rathaus	103	503-301
Sozialer Wohnungsbau	Stadtbauamt/Abt. Bauverwaltung	Rathaus	218	503-169
Sozialhilfe	LRA Alb-Donau-Kreis	Winckelhoferstraße 39	5	779-2455
Sozialversicherung	Amt für Jugend, Bildung und Soziales	Rathaus	19	503-133
Spendenbescheinigungen	Finanzverwaltung/Stadtkasse	Rathaus	106	503-123
Sperrmüll	Stadtbauamt/Abt. Bauverwaltung	Rathaus	219	503-167
Sperrzeitverkürzung	Rechts- und Ordnungsamt/Ortspolizeibehörde	Rathaus	104	503-311
Spielautomaten-Aufstellung	Rechts- und Ordnungsamt/Ortspolizeibehörde	Rathaus	104	503-310
Spielhallen	Rechts- und Ordnungsamt/Ortspolizeibehörde	Rathaus	104	503-310
Sportanlagen/Verwaltung	Amt für Bildung, Jugend und Soziales	Rathaus	18	503-233
Sportliche Ehrungen	Amt für Bildung, Jugend und Soziales	Rathaus	18	503-233
Sportförderung	Amt für Bildung, Jugend und Soziales	Rathaus	18	503-233
Staatsangehörigkeitsanträge	Rechts- und Ordnungsamt/Standesamt	Rathaus	23	503-320
Stadtbus	Rechts- und Ordnungsamt/Straßenverkehrsbeh.	Rathaus	9	503-361
Stadtgärtnerei	Stadtbauamt/Abt. Planung	Rathaus	209	503-257
Stadtkasse	Finanzverwaltung/Stadtkasse	Rathaus	106	503-123
Stadtmarketing	Haupt- und Personalamt	Rathaus	108	503-216
Stadtreinigung	Stadtbauamt/Bauhof	Rathaus		7051931
Stadtsanierung	Stadtbauamt/Abt. Bauverwaltung	Rathaus	214	503-166
Sterbefälle	Rechts- und Ordnungsamt/Standesamt	Rathaus	23	503-321
Strafsachen	Amtsgericht	Marktplatz 3	110/111	508-307/313
Strafzettel	Rechts- und Ordnungsamt/Bußgeldstelle	Rathaus	11	503-350
Straßenbau	Stadtbauamt/Abt. Tiefbau	Rathaus	310	503-151
Straßenbeleuchtung	Stadtbauamt/Abt. Tiefbau	Rathaus	308	503-252
Straßensperrungen	Rechts- und Ordnungsamt/Straßenverkehrsbeh.	Rathaus	8	503-360



<b>In Sachen</b>	<b>zuständiges Amt/Sachgebiet</b>	<b>Adresse</b>	<b>Zi.-Nr.</b>	<b>Telefon</b>
Stundungen	Finanzverwaltung/Stadtkasse	Rathaus	105	503-121
Sühneverhandlungen	Rechts- und Ordnungsamt	Rathaus	102	503-300
<b>T</b>				
Testamentsbeurkundungen	Notariat I und II	Marktplatz 3	14/16a	508-322/326
Trödelmarkt	Rechts- und Ordnungsamt	Rathaus	103	503-301
<b>U</b>				
Umweltschutz	Stadtbauamt/Abt. Planung	Rathaus	209	503-257
Unbedenklichkeitsbescheinigungen (Steuer)	Finanzverwaltung/Stadtkasse	Rathaus	106	503-123
Unfallanzeigen an landwirtschaftl. Berufsgenossenschaft	Amt für Bildung, Jugend und Soziales	Rathaus	19	503-133
Unterschriftsbeglaubigungen	Rechts- und Ordnungsamt/Standesamt	Rathaus	23	503-320
<b>V</b>				
Verbrauchsabrechnung (Wasser, Müll)	Finanzverwaltung/Steuerabteilung	Rathaus	123	503-128
Vereinsregister	Amtsgericht	Marktplatz 3	115	508-300
Vergnügungssteuer	Finanzverwaltung/Steuerabteilung	Rathaus	124	503-129
Verkehrsplanung	Stadtbauamt/Abt. Planung	Rathaus	207	503-159
Verkehrswesen	Rechts- und Ordnungsamt/Straßenverkehrsbeh.	Rathaus	8	503-360
Vermietung städtischer Einrichtungen	Stadtbauamt/Abt. Liegenschaften	Rathaus	202	503-226
Versicherungskarten	Amt für Bildung, Jugend und Soziales	Rathaus	19	503-133
Verwarnungsgelder	Rechts- und Ordnungsamt/Bußgeldstelle	Rathaus	11	503-350
Voranstellungen des Geburtsnamens	Rechts- und Ordnungsamt/Standesamt	Rathaus	23	503-320
Vorkaufsrecht	Stadtbauamt/Bauverwaltung	Rathaus	219	503-167
Vormundschaften	Amtsgericht	Marktplatz 3	210	508-301
<b>W</b>				
Wahlen	Haupt- und Personalamt	Rathaus	109	503-181
Wahlscheine	Rechts- und Ordnungsamt/Bürgerbüro	Rathaus	15	503-330
Waffensachen	Rechts- und Ordnungsamt/Ortspolizeibehörde	Rathaus	104	503-310
Wanderkarten	Haupt- und Personalamt	Rathaus	1	503-207
Wasserversorgung	wve	Rathaus	315	503-152
Wehrerfassung	Rechts- und Ordnungsamt/Bürgerbüro	Rathaus	15	503-330
Weihnachtsmarkt	Rechts- und Ordnungsamt	Rathaus	102	503-302
Wiederannahme des Geburtsnamens	Rechts- und Ordnungsamt/Standesamt	Rathaus	23	503-320
Widerspruchsachen	Rechts- und Ordnungsamt	Rathaus	102	503-300
Windelsäcke	Rechts- und Ordnungsamt/Bürgerbüro	Rathaus	15	503-330
Winter-Räumdienst	Stadtbauamt/Abt. Tiefbau	Rathaus	313	503-153
Wirtschaftsförderung	Haupt- und Personalamt	Rathaus	108	503-216
Wohnberechtigungsscheine	Stadtbauamt/Abt. Bauverwaltung	Rathaus	218	503-169
Wohngeld	Amt für Bildung, Jugend und Soziales	Rathaus	20	503-143
<b>Z</b>				
Zinszuschüsse u. Darlehen für den Wohnungsbau	Stadtbauamt/Abt. Bauverwaltung	Rathaus	218	503-169
Zivil- und Katastrophenschutz	Rechts- und Ordnungsamt/Ortspolizeibehörde	Rathaus	104	503-310
Zivilstreitigkeiten	Amtsgericht	Marktplatz 3	210	508-301
Zwangsvollstreckungen	Amtsgericht	Marktplatz 3	211	508-306





Filmfestival



Fasnacht



Zapfenstreich der Ehinger Bürgerwache



Sparkassen-Cup



Sommer- und Kinderfest



Kirbe





## Die Ehinger Märkte



Wochenmarkt



Trödelmarkt



Weihnachtsmarkt

## Eine Bitte zum Schluss

Die Stadtverwaltung hat sich bemüht, die in dieser Broschüre enthaltenen Informationen vollständig, richtig und nach dem neuesten Stand (Juni 2015) darzustellen.

Selbstverständlich ist es trotzdem möglich, dass Adressen oder Hinweise unzutreffend sind, fehlen oder eine Ergänzung notwendig erscheint. Haben Sie daher bitte Verständnis dafür, dass eine Gewähr für

die Richtigkeit und Vollständigkeit der Angaben nicht übernommen werden kann.

Sollten Sie auf einen Fehler stoßen, scheuen Sie sich nicht, die Stadtverwaltung zu informieren ([f.hohl@ehingen.de](mailto:f.hohl@ehingen.de)). Ihre Hinweise oder Anregungen können dann in der nächsten Neuauflage berücksichtigt werden.



## Notruftafel

Polizei	110
Feuerwehr	112
Rettungsleitstelle	112
Krankentransporte	19222
Giftnotruf für Baden-Württemberg u. Informationszentrale für Vergiftungen <a href="http://www.giftberatung.de">www.giftberatung.de</a>	Tel. 0761/1 92 40 Fax 0761/2 70 44 57

[www.baur-bestattungen.de](http://www.baur-bestattungen.de) | Tel. 07391 50 01 0

Dem Leben einen  
würdigen Abschluss geben

- traditionell
- individuell
- in familiärer Atmosphäre

Ulmer Straße 18  
89584 Ehingen

**Baur**  
Bestattungen



Am Ende des Weges ...



# Den Fortschritt erleben.

## Mobil- und Raupenkrane von Liebherr.

- Spitzentrugkräfte in allen Leistungsklassen
- Lange Ausleger mit variabler Arbeitsausrüstung
- Hohe Mobilität und kurze Aufbauzeiten
- Umfassende Komfort- und Sicherheitsausstattung
- Weltweiter Service vom Hersteller



Liebherr-Werk Ehingen GmbH  
Postfach 1361, D-89582 Ehingen  
Telefon (0 73 91) 5 02-0  
E-mail: [info.lwe@liebherr.com](mailto:info.lwe@liebherr.com)  
[www.facebook.com/LiebherrConstruction](http://www.facebook.com/LiebherrConstruction)  
[www.liebherr.com](http://www.liebherr.com)

**LIEBHERR**  
Die Firmengruppe



WELTWEITE **PRÄSENZ** HYDRAULIKPARTNER  
FÜR INNOVATIVE  
PRODUKTIDEEN

1964 - 2014



**50 JAHRE TRIES**

**TRIES** GmbH + Co. KG  
Hydraulik-Elemente Ehingen  
Röntgenstraße 10 D-89584 Ehingen  
Fon 07391-5809-0 Fax 07391-5809-50  
info@tries.de www.tries.de



**TRIES**